

**Елена Сергеевна Березина**

Омский государственный педагогический университет, профессор, заведующая кафедрой предметных технологий начального и дошкольного образования, доктор биологических наук, доцент, Россия, Омск

E-mail: berezina\_tara@mail.ru

**КОШКА ДОМАШНЯЯ И СОБАКА ДОМАШНЯЯ В КАЧЕСТВЕ КОМПАЬОНОВ ЧЕЛОВЕКА**

*В статье проанализирована половая, возрастная, породная структура животных-компаньонов (домашних собак и кошек) в Омском регионе. Цель исследования: определить структуру животных-компаньонов в Омском регионе, выявить половую и возрастную структуру респондентов, контактирующих с домашними кошками и собаками. Были разработаны анкеты, опрошено 1425 человек. Проведен статистический и графический анализ результатов опроса, рассчитывались: средняя ошибка ( $S_p$ ) относительного показателя, уровни значимости ( $P$ ), достоверность разности выборочных долей ( $t_d$ ). Большинство опрошиваемых проживали в сельской местности (66,7±1,25 %). Выявлено, что имеют домашних животных 69,8±1,21 % семей, среди них содержат только кошек 51,4±1,58 % семей, кошек и собак совместно – 40,5±1,56 %, только собак – 8,1±0,86 %. Больше одного животного-компаньона содержали 36,7±1,28 % семей, в том числе больше 1 кошки 24,5±1,14 % (2–10 кошек) и больше 1 собаки 14,3±0,93 % (2–4 собаки). Наиболее многочисленная возрастная группа респондентов – в интервале 11–50 лет (77,6±1,1 %), большинство из них лица женского пола (61,9±1,54 %). Контактывали с животными-компаньонами дети до 15 лет (9,9±0,79 %). Среди животных-компаньонов преобладали беспородные животные (64,6±2,62 % кошек и 68,7±3,48 % собак). В семьях респондентов кошек содержалось в 2,5 раза больше, чем собак (71,7±2,07 % кошек против 28,3±2,07 % собак,  $t_d=9$ ,  $P<0,001$ ). Наиболее многочисленная возрастная группа животных-компаньонов, исключая котят до 1 года, наблюдалась в интервале от 1 года до 4 лет (включительно) у кошек (64,1±2,76 %) и в интервале от 1 года до 3 лет (включительно) у собак (49,3±3,75 %). В половой структуре кошек-компаньонов преобладали самки (56,6±2,86 %,  $t_d=3,3$ ,  $P<0,001$ ), среди собак-компаньонов преобладали самцы (71,6±3,38 %,  $t_d=9$ ,  $P<0,001$ ).*

**Ключевые слова:** кошка домашняя, собака домашняя, животные-компаньоны, половая структура, возрастная структура, породная структура.

**Elena S. Berezina**

Omsk State Pedagogical University, professor, head of the chair of subject technologies of primary and pre-school education, doctor of biological sciences, associate professor, Russia, Omsk

E-mail: berezina\_tara@mail.ru

**DOMESTIC CAT AND DOMESTIC DOG AS HUMAN COMPANIONS**

*The study analyzed sex, age and breed structure of companion animals (domestic dogs and cats) in Omsk Region. The purpose of the study was to determine the structure of companion animals in Omsk Region, to identify the gender and age structure of respondents in contact with domestic cats and dogs. Questionnaires were developed and 1425 people were interviewed. Statistical and graphical analysis of the survey results were carried out, the following data were calculated: the average error ( $S_p$ ) of the relative indicator, the significance levels ( $P$ ) and the reliability of the difference in sample shares ( $t_d$ ). The majority of the respondents lived in rural areas (66.7±1.25 %). It was revealed that 69.8±1.21 % of the families had pets, among them only 51.4±1.58 % of the families had cats, 40.5±1.56 % had cats and dogs together and 8.1±0.86 % had only dogs. More than one companion animal was kept by 36.7±1.28 % of the families, including more than 1 cat 24.5±1.14 % (2–10 cats) and more than 1 dog 14.3±0.93 % (2–4 dogs). The most numerous age group of the respondents was: in the range of 11–50 years old (77.6±1.1 %), most of them were female (61.9±1.54 %). The children under 15 years of age (9.9±0.79 %) were in contact*

© Березина Е.С., 2021

Вестник КрасГАУ. 2021. № 2. С. 94–100.

with companion animals. Outbred animals prevailed among companion animals ( $64.6 \pm 2.62$  % of cats and  $68.7 \pm 3.4$  % of dogs). The families of the respondents kept 2.5 times more cats than dogs ( $71.7 \pm 2.07$  % of cats versus  $28.3 \pm 2.07$  % of dogs,  $t_d=9$ ,  $P<0.001$ ). The most numerous age group of companion animals, excluding kittens up to 1 year of age, was observed in the interval from 1 year to 4 years (inclusive) in cats ( $64.1 \pm 2.76$  %) and in the interval from 1 to 3 years (inclusive) in dogs ( $49.3 \pm 3.7$  %). In sex structure of companion cats, females predominated ( $56.6 \pm 2.86$  %,  $t_d=3.3$ ,  $P<0.001$ ), among companion dogs, males prevailed ( $71.6 \pm 3.38$  %,  $t_d=9$ ,  $P<0.001$ ).

**Keywords:** domestic cat, domestic dog, companion animals, sex structure, age structure, breed structure.

**Введение.** Кошка домашняя и собака домашняя – самые популярные домашние питомцы, являющиеся в то же время распространителями инфекционных болезней, общих для человека и животных [1–3]. В связи с этим мониторинг численности и структуры животных-компаньонов жителей разных регионов в настоящее время весьма актуален. В Омском регионе проводились исследования по выявлению структуры популяции собак и кошек в 2002–2016 гг. [4, 5]. Исследования по выявлению структуры животных-компаньонов в семьях и одновременно структуры респондентов, контактирующих с кошками и собаками, в Омском регионе ранее не проводились.

В России за 5 лет (2014–2018 гг.) количество животных-компаньонов увеличилось на 14 %, домашних кошек – на 20 %, а домашних собак – на 6 %. В городах и населенных пунктах России проживало 33,748 млн кошек и 18,899 млн собак [6]. В том числе в Москве и Санкт-Петербурге проживали 2,953 млн домашних кошек и 1,269 млн собак. По данным «Левада-центр» [7], содержат домашних животных 59 % респондентов, 33 % российских семей имеют беспородных кошек, беспородных собак содержат 19 % семей. Беспородных кошек в основном содержат сельские жители и жители небольших городов (45 и 37 % соответственно), пенсионеры и безработные (43 и 38 % соответственно). Доля беспородных собак выше в семьях жителей сельских поселений (41 %), домохозяйек (27 %) и предпринимателей (25 %) [7]. В то же время исследования Всероссийского центра изучения общественного мнения (ВЦИОМ) показали, что содержат домашних животных 68 % россиян [8]. Беспородных кошек содержат 39 % респондентов, породистых кошек – 15 %. Доля беспородных и породистых собак в семьях респондентов составила по 19 %. Животных-компаньонов заводят по разным причинам: любовь к животным (20 %), попросили дети, для охраны и для радости (по 16 %), для ловли мышей (12 %). Большинство владельцев

кошек и собак считают их полноправными членами семьи.

**Цель исследования.** Определить структуру животных-компаньонов в Омском регионе, выявить половую и возрастную структуру респондентов, контактирующих с домашними кошками и собаками, и возрастную, половую, породную структуру животных-компаньонов: домашних кошек и собак.

**Материалы и методы исследования.** Для выявления половозрастной структуры животных-компаньонов и людей, контактирующих с ними, были разработаны анкеты и проведен опрос. Опрошено 1425 человек. Следует отметить, что опрашиваемые – это среднестатистические граждане, проживающие в Омском регионе. Незначительная часть респондентов не указала возраст членов семьи ( $1,5 \pm 0,32$  %). Применялся метод оценки достоверности различия относительных показателей с применением t-критерия Стьюдента. Проведен статистический и графический анализ результатов опроса, рассчитывались: средняя ошибка ( $S_p$ ) относительного показателя, уровни значимости ( $P$ ), достоверность разности выборочных долей ( $t_d$ ) [9].

**Результаты и их обсуждение.** Большинство опрашиваемых проживали в сельской местности ( $66,7 \pm 1,25$  %). Выявлено, что имеют домашних животных  $69,8 \pm 1,21$  % семей, среди них содержат только кошек  $51,4 \pm 1,58$  % семей, кошек и собак совместно –  $40,5 \pm 1,56$  %, только собак –  $8,1 \pm 0,86$  % (рис. 1). Больше одного животного-компаньона содержали  $36,7 \pm 1,28$  % семей, в том числе больше 1 кошки  $24,5 \pm 1,14$  % (2–10 кошек) и больше 1 собаки  $14,3 \pm 0,93$  % (2–4 собаки). Кроме кошек и собак, в семьях респондентов содержали джунгарского хомячка, карликовую лягушку, декоративного кролика, шиншиллу, попугаев, черепах, аквариумных рыбок, крыс и др.

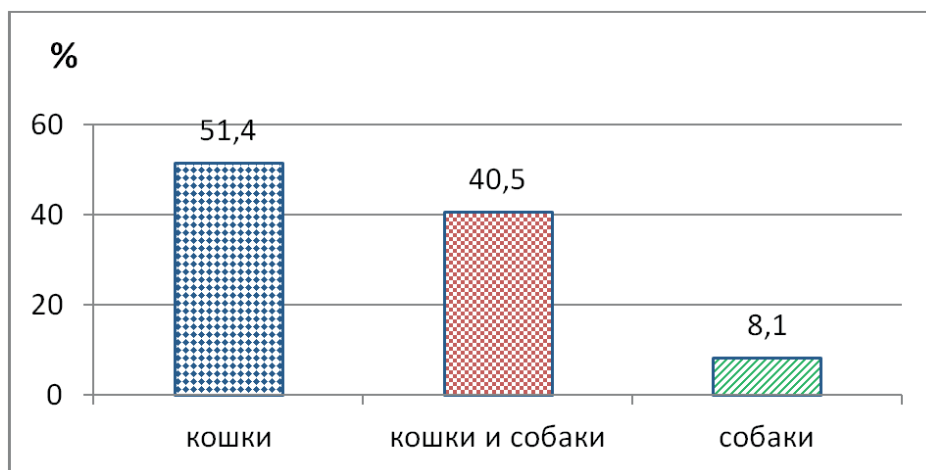


Рис. 1. Соотношение семей по содержанию животных компаньонов: семьи содержат только кошек, совместно кошек и собак, только собак

**Половозрастная структура респондентов.** Постоянно контактировали с животными-компаньонами  $69,8 \pm 1,21$  % ( $n=994$ ) респондентов, большинство из них лица женского пола ( $61,9 \pm 1,28$  %) (рис. 2, линия тренда, линейный фильтр). В наиболее многочисленной возрастной группе людей от 11 до 50 лет ( $77,6 \pm 1,32$  %), имеющих контакт с животными-компаньонами, преобладают лица женского пола ( $63,4 \pm 1,53$  %).

В возрастной группе 0–15 лет ( $9,9 \pm 0,94$  % от всех, контактирующих с животными-компаньонами) доля лиц женского пола составила  $47,1 \pm 3,82$  % (рис. 3, линия тренда полиномиальная), в старшей возрастной группе 51–95 лет доля лиц женского пола выше ( $67,7 \pm 1,48$  %,  $t_d=16,9$ ,  $P<0,001$ ). В возрастной группе 0–15 лет более многочисленна группа детей в возрасте от 6 до 10 лет ( $43,4 \pm 1,57$  %).

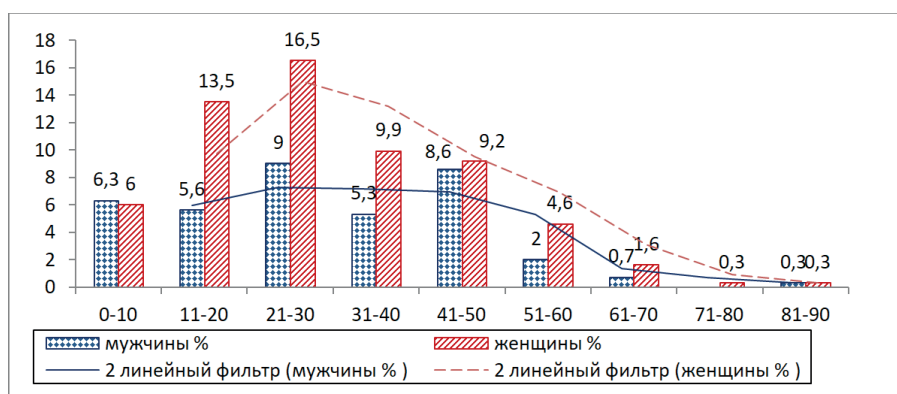


Рис. 2. Половозрастная структура респондентов

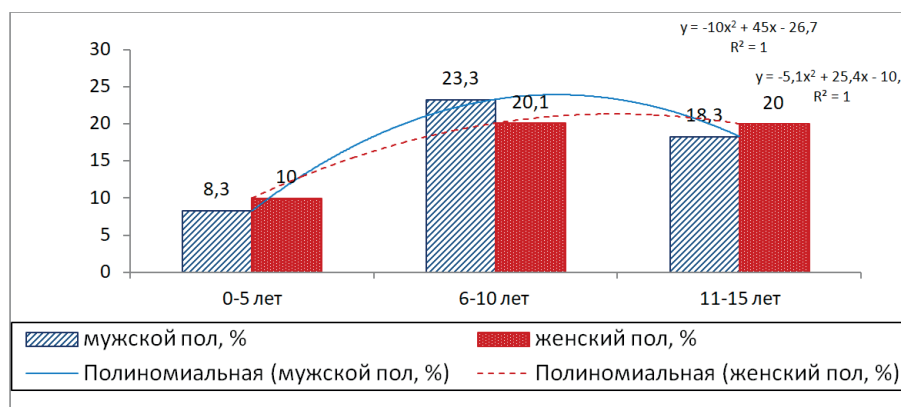


Рис. 3. Половозрастная структура детей до 15 лет в семьях респондентов

**Половозрастная и породная структура кошек-компаньонов.** Доля семей, содержащих только кошек и совместно кошек и собак, составила  $91,9 \pm 1,25\%$  и значительно превышает долю семей, содержащих только собак ( $8,1 \pm 1,25\%$ ,  $P < 0,001$ ). Большинство семей содержат беспородных животных ( $64,6 \pm 2,62\%$ ). Породный состав кошек-компаньонов ( $35,4 \pm 2,62\%$ ) довольно разнообразен. Среди породистых кошек пре-

обладают: корниш-рекс ( $22,9 \pm 3,87\%$ ), британская короткошерстная ( $19,5 \pm 3,67\%$ ), сибирская ( $15,3 \pm 3,32\%$ ), сибирская ( $14,4 \pm 3,23\%$ ) и канадский сфинкс ( $12,7 \pm 3,07\%$ ). Респонденты также содержали кошек пород: шотландская вислужная, курильский бобтейл, манчкин длинношерстный, бомбейская и абиссинская кошка и др. (рис. 4).

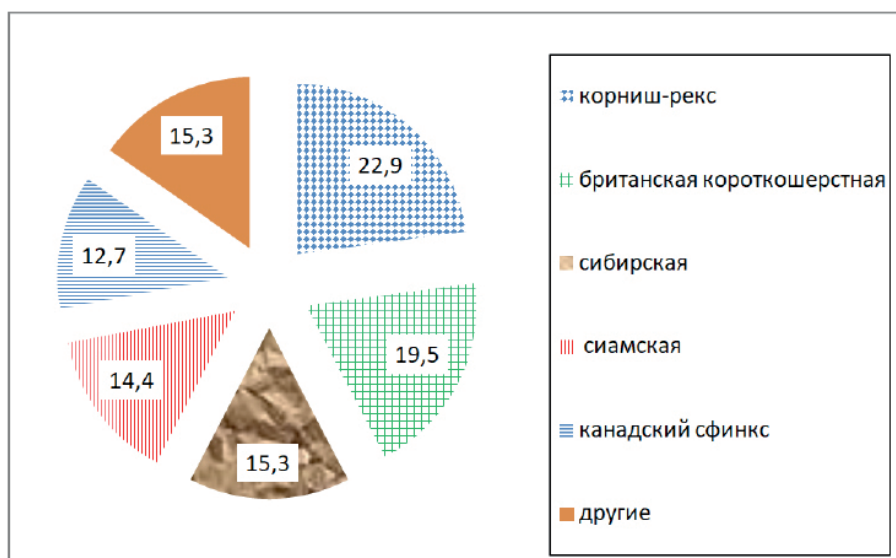


Рис. 4. Породный состав кошек-компаньонов

В семьях респондентов содержались котята до 1 года и кошки в возрасте от 1 года до 16 лет. В половозрастной структуре всех кошек-компаньонов преобладали животные в возрасте до 1 года ( $20,0 \pm 2,19\%$ ,  $t_9 = 1, P < 0,001$ ) (рис. 5, линия тренда, линейный фильтр). Помимо них основной массив составляли животные возрастных групп от 1 года до 6 лет (включительно) –  $81,7 \pm 2,23\%$  (рис. 6, линия тренда, линейный фильтр). Наибольшее количество кошек находилось в возрасте 1 и 3 лет ( $20,7 \pm 2,33$  и  $20,0 \pm 2,30\%$  соответственно, исклю-

чая котят до 1 года) (рис. 6), несколько ниже доля кошек в возрастной группе 2 года ( $13,2 \pm 1,95\%$ ) и 4–6 лет ( $8,8–10,2\%$ ). Доля животных старше 7 лет незначительна ( $15,4 \pm 2,08\%$ ).

В семьях респондентов содержали кошек преимущественно женского пола: доля самок ( $56,6 \pm 2,86\%$ ,  $t_9 = 3,31$ ,  $P < 0,001$ ) превышала долю самцов ( $43,4 \pm 2,86\%$ ,  $P < 0,001$ ). Доля самок наибольшая в возрастных группах 1–3 года ( $10,3 \pm 1,75\%$ ,  $med$ ).

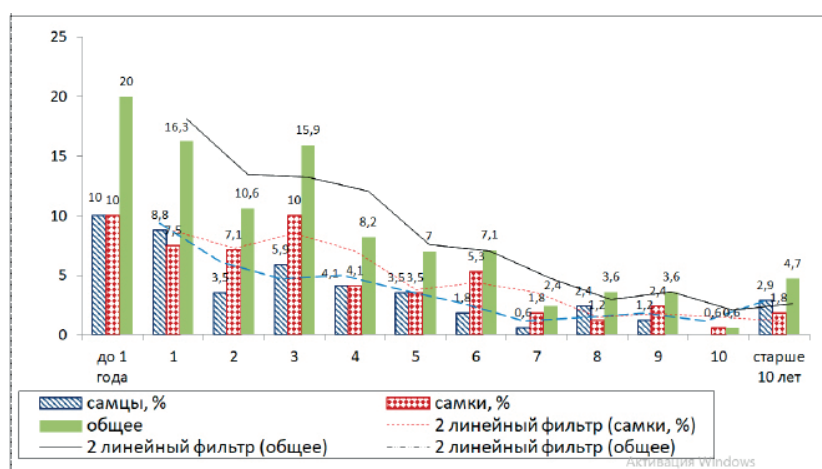


Рис. 5. Половозрастная структура кошек-компаньонов, включая котят и молодняк до года



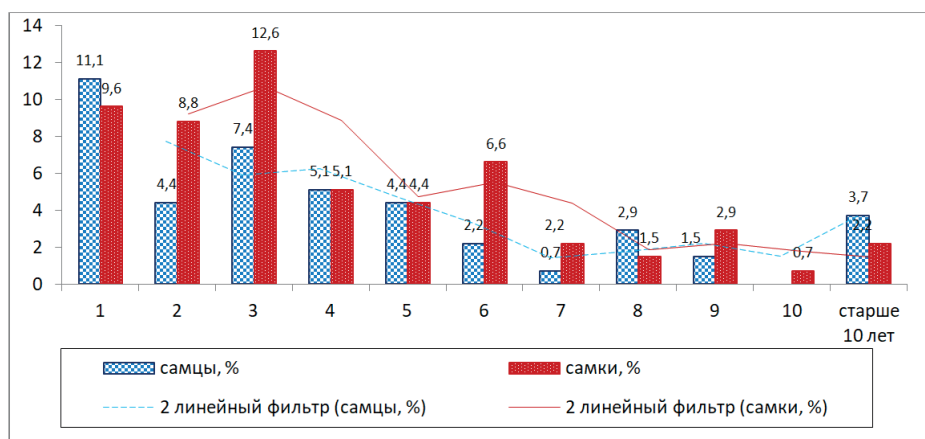


Рис. 6. Половозрастная структура кошек-компаньонов, исключая котят до 1 года

**Половозрастная и породная структура собак-компаньонов.** Собак содержали  $48,1 \pm 2,29\%$  ( $P < 0,001$ ) семей респондентов. Большинство семей содержали беспородных животных, их доля составила  $68,7 \pm 3,48\%$ . Среди породистых собак ( $31,3 \pm 3,48\%$ ) преобладали следующие породы:

немецкая овчарка ( $32,2 \pm 6,1\%$ ), хаски ( $22,0 \pm 5,4\%$ ), дратхаар ( $18,6 \pm 5,1\%$ ) и западно-сибирская лайка ( $10,2 \pm 3,9\%$ ). Также в семьях респондентов содержались: пекинес, йоркширский терьер, джек-рассел терьер, русская гончая и др. (рис. 7).

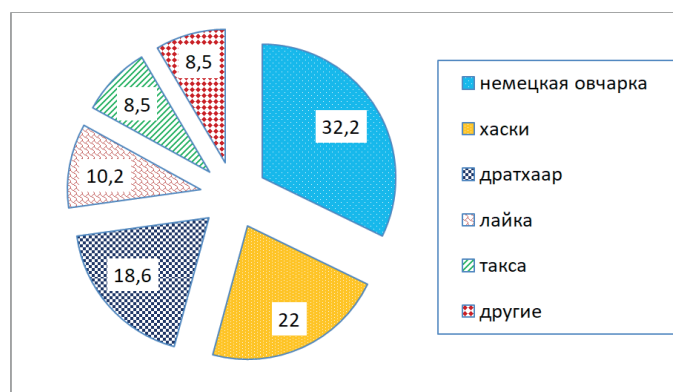


Рис. 7. Породный состав собак-компаньонов

В семьях респондентов содержались щенки и собаки в возрасте от 1 года до 16 лет. В возрастной структуре собак-компаньонов доля щенков до 1 года составила  $9,0 \pm 2,14\%$  (рис. 8). Максимальное количество особей находилось в возрасте 2–3 лет ( $38,8 \pm 3,65\%$ ). Доля собак возрастной группы до 3 лет (включительно) составила  $58,3 \pm 3,69\%$ .

Опрос показал, что респонденты отдавали предпочтение собакам мужского пола ( $71,6 \pm 3,38\%$  самцов против  $28,4 \pm 3,38\%$  самок,  $t_0 = 9$ ,  $P < 0,001$ ). Значительное преобладание самцов наблюдалось в возрастных группах 2–3 года ( $31,3 \pm 3,48\%$  против  $7,5 \pm 1,97\%$  самок,  $t_0 = 6$ ,  $P < 0,001$ ) (рис. 9, линия тренда, линейный фильтр).

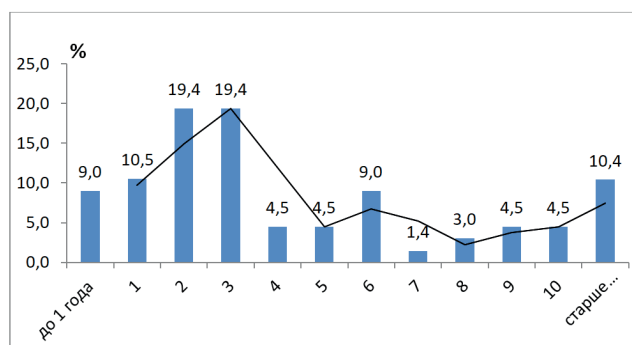


Рис. 8. Возрастная структура собак-компаньонов

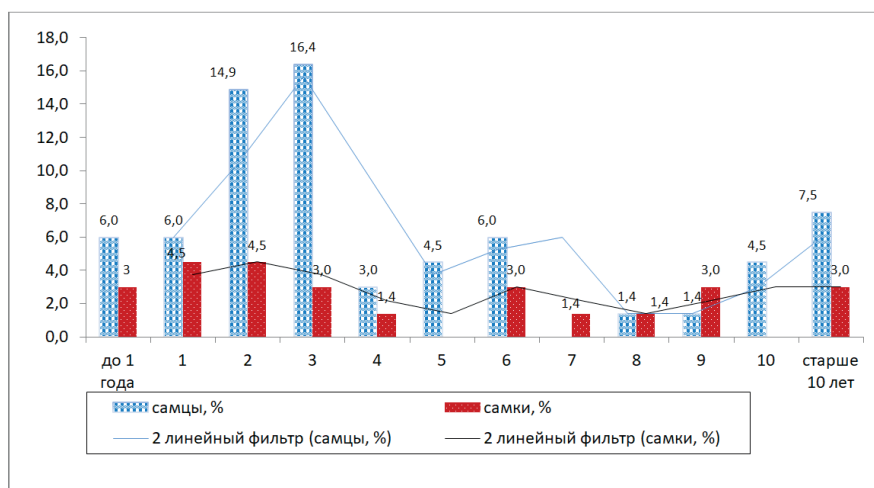


Рис. 9. Половозрастная структура собак-компаньонов

**Выводы.** В Омском регионе в 2020 г. содержали домашних питомцев  $69,8 \pm 1,21$  % семей. Среди респондентов большинство людей, контактировавших с животными-компаньонами, находились в возрастном интервале 11–50 лет ( $77,6 \pm 1,1$  %), большинство из них лица женского пола ( $61,9 \pm 1,54$  %). Среди респондентов контактировали с животными-компаньонами также дети до 15 лет ( $9,9 \pm 0,79$  %).

Среди животных-компаньонов преобладали беспородные животные ( $64,6 \pm 2,62$  % кошек и  $68,7 \pm 3,48$  % собак). В семьях респондентов кошек содержалось в 2,5 раза больше, чем собак ( $71,7 \pm 2,07$  % кошек против  $28,3 \pm 2,07$  % собак,  $t_9=9$ ,  $P<0,001$ ). Наиболее многочисленная возрастная группа животных-компаньонов, исключая котят до 1 года, наблюдалась в интервале от 1 года до 4 лет (включительно) у кошек ( $64,1 \pm 2,76$  %) и в интервале от 1 года до 3 лет (включительно) у собак ( $49,3 \pm 3,75$  %). В половой структуре кошек-компаньонов преобладали самки ( $56,6 \pm 2,86$  %,  $t_9=3,3$ ,  $P<0,001$ ), среди собак-компаньонов преобладали самцы ( $71,6 \pm 3,38$  %,  $t_9=9$ ,  $P<0,001$ ).

### Литература

1. Березина Е.С. Значение популяций собак и кошек сельских и городских территорий в распространении инфекционных болезней // Геоэкологические проблемы современности и пути их решения: мат-лы I Всерос. науч.-практ. конф., посвящ. 100-летию Орловского гос. ун-та им. И.С. Тургенева. Орел, 2019. С. 114–116.
2. Беспалова Н.С., Катков С.С. Результаты предварительных исследований домашних

плотоядных на токсоплазмоз в Воронеже // Теория и практика паразитарных болезней животных. 2014. № 15. С. 50–52.

3. Лунева Н.А. Биологические особенности основных гельминтозов домашних плотоядных животных Алтайского края: автореф. дис. ... канд. биол. наук. Барнаул, 2015. 23 с.
4. Березина Е.С. Экология собак городских популяций. Классификация экологических групп, численность, популяционная структура, коммуникации (на модели г. Омска и области) // Ветеринарная патология. 2002. № 1. С. 132–135.
5. Макенов М.Т., Бекова С.К. Демографическая характеристика домашних собак г. Омска // Журнал Сибирского федерального университета. Серия: Биология. 2015. № 3. С. 362–372.
6. Эксперты подсчитали число домашних кошек в Москве и Петербурге. 4 октября 2019. URL: <https://www.rbc.ru> (дата обращения: 26.11.2020).
7. 60 процентов россиян держат домашних животных и больше всего любят кошек. URL: <https://culturavr.ru> (дата обращения: 26.11.2020).
8. ВЦИОМ: 68 процентов россиян имеют домашних животных. Кошки и беспородные собаки в авторитете. 27.11.2019. URL: <https://www.echosevera.ru> (дата обращения: 26.11.2020).
9. Марченко Б.И. Здоровье на популяционном уровне: статистические методы исследования (руководство для врачей). Таганрог: Сфинкс, 1997. 432 с.

## Literatura

1. *Berezina E.S.* Znachenie populyacij sobak i koshek sel'skih i gorodskih territorij v rasprostranenii infekcionnyh boleznej // *Geoekologicheskie problemy sovremennosti i puti ih resheniya: mat-ly I Vseros. nauch.-prakt. konf., posvyasch. 100-letiyu Orlovskogo gos. un-ta im. I.S. Turgeneva. Orel, 2019. S. 114–116.*
2. *Bespalova N.S., Katkov S.S.* Rezul'taty predvaritel'nyh issledovanij domashnih plotoyadnyh na toksoplazmoz v Voronezhe // *Teoriya i praktika parazitarnykh boleznej zhivotnykh. 2014. № 15. S. 50–52.*
3. *Luneva N.A.* Biologicheskie osobennosti osnovnykh gel'mintozov domashnih plotoyadnykh zhivotnykh Altajskogo kraja: avtoref. dis. ... kand. biol. nauk. Barnaul, 2015. 23 s.
4. *Berezina E.S.* Ekologiya sobak gorodskih populyacij. Klassifikaciya ekologicheskikh grupp, chislennost', populyacionnaya struktura, kommunikacii (na modeli g. Omska i oblasti) // *Veterinarnaya patologiya. 2002. № 1. S. 132–135.*
5. *Makenov M.T., Bekova S.K.* Demograficheskaya charakteristika domashnih sobak g. Omska // *Zhurnal Sibirskogo federal'nogo universiteta. Seriya: Biologiya. 2015. № 3. S. 362–372.*
6. Eksperty podschitali chislo domashnih koshek v Moskve i Peterburge. 4 oktyabrya 2019. URL: <https://www.rbc.ru> (data obrascheniya: 26.11.2020).
7. 60 procentov rossiyan derzhat domashnih zhivotnykh i bol'she vsego lyubyat koshek. URL: <https://culturavrn.ru> (data obrascheniya: 26.11.2020).
8. VCIOM: 68 procentov rossiyan imeyot domashnih zhivotnykh. Koshki i besporodnye sobaki v avtoritete. 27.11.2019. URL: <https://www.echo-severa.ru> (data obrascheniya: 26.11.2020).
9. *Marchenko B.I.* Zdorov'e na populyacionnom urovne: statisticheskie metody issledovaniya (rukovodstvo dlya vrachej). Taganrog: Sfinks, 1997. 432 s.

