

**МИНИСТЕРСТВО СЕЛЬСКОГО ХОЗЯЙСТВА РОССИЙСКОЙ ФЕДЕРАЦИИ
ДЕПАРТАМЕНТ НАУЧНО-ТЕХНОЛОГИЧЕСКОЙ ПОЛИТИКИ И ОБРАЗОВАНИЯ
ФЕДЕРАЛЬНОЕ ГОСУДАРСТВЕННОЕ БЮДЖЕТНОЕ ОБРАЗОВАТЕЛЬНОЕ
УЧРЕЖДЕНИЕ ВЫСШЕГО ОБРАЗОВАНИЯ
«КРАСНОЯРСКИЙ ГОСУДАРСТВЕННЫЙ АГРАРНЫЙ УНИВЕРСИТЕТ»**

УТВЕРЖДАЮ:

Ректор
ФГБОУ ВО Красноярский ГАУ

Н.И. Пыжикова
"27" марта 2025 г.



ДОКУМЕНТ ПОДПИСАН
УСИЛЕННОЙ КВАЛИФИЦИРОВАННОЙ
ЭЛЕКТРОННОЙ ПОДПИСЬЮ

ВЫДАННОЙ: ФГБОУ ВО КРАСНОЯРСКИЙ ГАУ
ВЛАДЕЛЕЦ: РЕКТОР ПЫЖИКОВА Н.И.
ДЕЙСТВИТЕ.ЛЕН: 15.05.2025 - 08.08.2026

**РАБОЧАЯ ПРОГРАММА
ВОСПИТАНИЯ**

ФГОС ВО

Специальность 23.05.01 «Наземные транспортно-технологические средства»

Специализация «Технические средства агропромышленного комплекса»

Форма обучения очная

Квалификация выпускника инженер

Красноярск 2025

Составители: Бондарева С.А., ст. преподаватель

«25» марта 2025 г.

Рабочая программа воспитания составлена в соответствии с:

- 1) Федеральным законом от 29 декабря 2012 г. № 273-ФЗ «Об образовании в Российской Федерации»;
- 2) «Программой воспитания ФГБОУ ВО Красноярский ГАУ», утвержденной на заседании Ученого совета ФГБОУ ВО Красноярский ГАУ (протокол № 9 от 30.05.2025 г.).

Программа рассмотрена на заседании методической комиссии
«Института инженерных систем и энергетики»

Протокол № 6 от «27» марта 2025 г.

Председатель методической комиссии:

Носкова О.Е., к.т.н., доцент

«27» марта 2025г.

Программа рассмотрена на заседании Ученого совета «Института инженерных систем и энергетики»

Протокол № 8 от «27» марта 2025 г.

Председатель Ученого совета ИАЭТ Кузьмин Н.В.

Пояснительная записка

В соответствии с Федеральным законом от 31.07.2020 г. №304-ФЗ «О внесении изменений в Федеральный закон «Об образовании в Российской Федерации» по вопросам воспитания обучающихся» ст.12.1. «Воспитание обучающихся при освоении ими основных образовательных программ в организациях, осуществляющих образовательную деятельность, осуществляется на основе включаемых в образовательную программу рабочей программы воспитания и календарного плана воспитательной работы».

Рабочая программа воспитания разработана на основе Программы воспитания ФГБОУ ВО Красноярского ГАУ на период до 2030 года и является частью основных профессиональных образовательных программ (ОПОП).

В реализации Рабочей программы воспитания участвуют все субъекты образовательных отношений.

Неотъемлемой частью Программы воспитания является календарный план воспитательной работы на учебный год.

Воспитание рассматривается как «деятельность, направленная на развитие личности, создание условий для самоопределения и социализации обучающихся на основе социокультурных, духовно-нравственных ценностей и принятых в российском обществе правил и норм поведения в интересах человека, семьи, общества и государства, формирование у обучающихся чувства патриотизма, гражданственности, уважения к памяти защитников Отечества и подвигам Героев Отечества, закону и правопорядку, человеку труда и старшему поколению, взаимного уважения, бережного отношения к культурному наследию и традициям многонационального народа Российской Федерации, природе и окружающей среде» (Федеральный закон от 31.07.2020 г. №304-ФЗ).

Политика государства в сфере образования определяет воспитание как первостепенный приоритет в образовании, а в качестве важнейших задач выдвигает формирование гражданской ответственности, правового самосознания, духовности и культуры, инициативности, самостоятельности, способности к успешной социализации в обществе. Встает вопрос о необходимости переосмысления задач воспитания в новых условиях. Воспитание должно стоять не отдельным элементом внеучебного педагогического действия, а необходимой органической составляющей педагогической деятельности, интегрированной в общий процесс обучения и развития.

Современное высшее образование должно давать не только знания, но и формировать личность, способную жить в ситуации социальной неопределенности, принимать решения и, что немаловажно, нести ответственность за них, вступать в диалог и сотрудничество. По этой причине главная задача университета – готовить молодого человека к самореализации в основных сферах жизнедеятельности: познавательной, профессиональной,

семейной, духовно-культурной, общественно-политической.

В области воспитания личности при реализации основных образовательных программ роль воспитательной системы вуза значительно возрастает, особенно при формировании общекультурных и универсальных компетенций – ключевых, носящих общий, надпредметный и надпрофессиональный характер. Обладание ими делает выпускника вуза в дальнейшем особенно ценным и эффективным сотрудником независимо от сферы его профессиональной деятельности.

Цели, задачи, условия воспитательной деятельности в соответствии **нормативным документам** (федерального, краевого, внутривузовского уровней):

- Федеральный закон от 29.12.2012 г. № 273-ФЗ «Об образовании в Российской Федерации»;
- Федеральный закон от 31.07.2020 г. № 304-ФЗ «О внесении изменений в Федеральный закон «Об образовании в Российской Федерации» по вопросам воспитания обучающихся»;
- Указ Президента Российской Федерации от 19.12.2012 г. № 1666 «О Стратегии государственной национальной политики Российской Федерации на период до 2025 года»;
- Указ Президента Российской Федерации от 7 мая 2024 г. № 309 «О национальных целях развития Российской Федерации на период до 2030 года и на перспективу до 2036года»;
- Постановление Правительства Российской Федерации от 26.12.2017 г. № 1642 «Об утверждении государственной программы Российской Федерации «Развитие образования» (ред. от 21.02.2025 г.);
- Федеральный закон от 30.12.2020 г. № 489-ФЗ «О молодежной политике в Российской Федерации»;
- Федеральный закон от 28.12.2024 г. № 550-ФЗ «О внесении изменений в федеральный закон «О молодежной политике в Российской Федерации»;
- Указ Президента Российской Федерации от 09.11.2022 г. № 809 «Об утверждении Основ государственной политики по сохранению и укреплению традиционных российских духовно-нравственных ценностей»;
- Указ Президента Российской Федерации от 28.12.2024 г. № 1124 «Об утверждении Стратегии противодействия экстремизму в Российской Федерации»;
- Федеральный закон от 25.07.2002 г. № 114-ФЗ «О противодействии экстремистской деятельности»;
- Федеральный закон от 06.03.2006 г. № 35-ФЗ «О противодействии терроризму»;
- Федеральный закон от 23.02 2013 г. № 15-ФЗ «Об охране здоровья граждан от воздействия окружающего табачного дыма и последствий потребления табака»;

- Федеральный закон от 11.08.1995 г. № 135-ФЗ «О благотворительной деятельности и добровольчестве (волонтерстве)»;
- Федеральный закон от 05.02.2018 г. № 15-ФЗ «О внесении изменений в отдельные акты Российской Федерации по вопросам добровольчества (волонтерства)»;
- Федеральный закон от 02.04.2014 г. № 44-ФЗ «Об участии граждан в охране общественного порядка»;
- Федеральный закон от 13.03.1995 г. № 32-ФЗ «О днях воинской славы и памятных датах России»;
- Федеральный закон от 23.06.2016 г. № 182-ФЗ «Об основах системы профилактики правонарушений в Российской Федерации»;
- Федеральный закон от 25.07.2002 г. № 115-ФЗ «О правовом положении иностранных граждан в Российской Федерации»;
- Распоряжение Правительства Российской Федерации от 10.08.2024 г. №2233-р «Об утверждении Стратегии реализации молодежной политики в Российской Федерации на период до 2030 года»;
- Указ Президента Российской Федерации от 23.11.2020 г. № 733 «Об утверждении Стратегии государственной антинаркотической политики Российской Федерации до 2030 года»;
- Распоряжение Правительства Российской Федерации от 21.12.2020 г. №3468-р «О Государственной стратегии противодействия распространению ВИЧ-инфекции в РФ на период до 2030 года»;
- Федеральные проекты «Патриотическое воспитание», «Социальная активность», «Молодежь России», «Молодые профессионалы» национального проекта «Молодежь и дети»;
- Распоряжение Правительства Российской Федерации от 10.04.2025 г. №881-р «Об утверждении межотраслевой программы развития студенческого спорта до 2030 года и плана мероприятий по ее реализации»;
- Постановление Правительства Красноярского края от 30.09.2013 г. №519-п «Об утверждении государственной программы Красноярского края «Молодежь Красноярского края в XXI веке» (с изменениями на 15.04.2025 г. №303-п);
- Постановление Правительства Красноярского края от 30.09.2014 г. №442-п «Об утверждении государственной программы Красноярского края «Укрепление единства российской нации и этнокультурное развитие народов Красноярского края»;
- Устав ФГБОУ ВО Красноярский ГАУ;
- Программа развития ФГБОУ ВО Красноярский ГАУ до 2030 года;
- Положение о деятельности куратора учебной группы;
- Положение о комиссии по профилактике правонарушений, экстремизма и зависимого поведения;
- Положение об управлении воспитательной работы и молодежной политики;

- Положение об инклюзивном образовании;
- Положение о культурно-досуговом центре;
- Положение об Ассоциации иностранных студентов ФГБОУ ВО Красноярский ГАУ;
- Положение о казачьей сотне;
- Порядок посещения обучающимися по своему выбору мероприятий, не предусмотренных учебным планом;
- Правила пользования обучающимися лечебно-оздоровительной инфраструктурой, объектами культуры и объектами спорта ФГБОУ ВО Красноярский ГАУ;
- Правила пребывания несовершеннолетних студентов, проживающих в общежитии, вне образовательной организации в свободное от занятий время, выходные дни и каникулы;
- Положения, Правила, Условия проведения конкурсов («Социальная активность», «Лучший студент по направлениям: спорт, художественная самодеятельность и творчество», «Общественная работа», «Куратор года», «Лига КВН Красноярского ГАУ», «Лучший преподаватель по мнению студентов», «Лучшая комната в общежитиях Красноярского ГАУ», «Самое спортивное общежитие», «Лучший коллектив художественной самодеятельности» и др.) - разрабатываются и утверждаются перед проведением мероприятий на текущий учебный год.

Важность серьезного отношения к воспитательной работе четко прослеживаются в высказываниях Президента России В.В. Путина: «Определяющее значение в укреплении духовно-нравственных основ общества приобретают вопросы общего образования, культуры, молодежной политики. Эти сферы – *не набор услуг*, а прежде всего, пространство для формирования нравственного гармоничного человека, ответственного гражданина России». «Именно в гражданской ответственности, в патриотизме вижу консолидирующую базу нашей политики. Быть патриотом значит не только с уважением и любовью относиться к своей истории, а, прежде всего, служить обществу и стране».

1 Общие положения

1.1 Концептуально-ценностные основания и принципы организации воспитательного процесса

Активная роль ценностей обучающихся проявляется в их мировоззрении через систему ценностно-смысловых ориентиров и установок, принципов и идеалов, взглядов и убеждений, отношений и критериев оценки окружающего мира, что в совокупности образует нормативно-регулятивный механизм их жизнедеятельности.

Традиционные духовно-нравственные ценности в ФГБОУ ВО Красноярский ГАУ следующие:

- служение Отечеству и ответственность за его судьбу, патриотизм, гражданственность, достоинство, высокие нравственные идеалы, крепкая семья, созидательный труд, гуманизм, милосердие, справедливость, коллективизм, взаимопомощь и взаимоуважение;

- историческая память и преемственность поколений;

- приоритет духовного над материальным;

- защита человеческой жизни, прав и свобод человека;

единство народов России.

Основными принципами организации воспитательного процесса являются:

- субъект-субъектное взаимодействие;

- гуманизм и ориентация на нравственные идеалы и ценности гражданского общества;

- воспитание в контексте профессионального образования и государственной молодежной политики;

- единство учебной и внеучебной деятельности;

- опора на психологические, социальные, культурные и другие особенности обучающихся;

- учет социально-экономических, культурных и других особенностей региона;

- сочетание административного управления и самоуправления обучающихся;

- вариативность направлений воспитательной деятельности, добровольность участия в них и право выбора обучающегося;

- открытость, преемственность, гибкость.

1.2 Методологические подходы к организации воспитательной деятельности

Программа воспитания разработана на основе следующих методологических подходов к организации воспитательной деятельности:

- **компетентностный** – в основе определения целей, направлений, технологий и форм воспитательной деятельности лежит идея формирования общекультурных универсальных и общепрофессиональных компетенций через опыт различных аспектов будущей профессиональной деятельности;

- **аксиологический** - признание каждого участника образовательного процесса активным ценностно-мотивированным субъектом деятельности. В качестве приоритетной задачи воспитательной работы выдвигается формирование ценностей как сущностных сил личности, ее интеллектуального, нравственного, творческого потенциала;

- **деятельностный** – признание деятельности основой, средством и решающим условием развития личности, личность проявляется и формируется в деятельности;

- **системный** – все относительно самостоятельные компоненты

воспитательной системы (цели, субъекты, содержание, методы, формы и средства процесса воспитания) рассматриваются не изолированно, а во взаимосвязи, в системе с другими.

1.3 Цель и задачи воспитательной работы

Воспитательная работа в Институте агроэкологических технологий рассматривается как целенаправленная деятельность, ориентированная на создание условий для развития и духовно-ценностной ориентации обучающихся на основе общечеловеческих и отечественных ценностей, оказания им помощи в жизненном самоопределении, нравственном, гражданском и профессиональном становлении.

Цель воспитательной работы – создание условий для развития и самореализации обучающихся в различных сферах деятельности: общественная работа, творчество, физкультурно-спортивная деятельность и культура здоровья; воспитание высоконравственной личности, разделяющей российские традиционные духовные ценности, уважающей национально-культурные традиции народов, способной реализовать свой потенциал в условиях современного общества.

Основные задачи воспитательной работы:

- формирование личной ответственности за собственную судьбу, судьбу Отечества, активной гражданской позиции;
- формирование научного мировоззрения, готовности к пониманию единства естественнонаучной и гуманитарной культур, готовности к деятельности как теоретического, так и прикладного характера;
- развитие коллективизма, мобильности, конкурентоспособности, позитивных ценностных ориентаций, творческой активности;
- развитие организаторских способностей посредством ориентации на участие в самоуправлении;
- ориентация на овладение знаниями этических и правовых норм, на адекватное этим знаниям поведение;
- формирование научных представлений о здоровом образе жизни, вооружении умениями и навыками духовного и физического самосовершенствования;
- формирование представлений о сущности и социальной значимости будущей профессии, готовности к самообразованию;
- формирование опыта межнационального и межсоциального общения, предупреждения и разумного разрешения конфликтов;
- формирование чувства корпоративной общности, гордости за принадлежность к университетскому сообществу.

Задачи воспитания в укрупненном виде закреплены в «Программе развития Федерального государственного бюджетного образовательного учреждения высшего образования «Красноярский государственный аграрный университет» до 2030 года», а так же в «Стратегии развития

института агроэкологических технологий» на 2021-2030 годы.

Задача 1. Развитие социальной активности обучающихся

Мероприятие 1. Формирование молодежных сообществ и молодежных общественных организаций, развитие механизмов поддержки молодежных инициатив

В рамках данного направления предполагается развитие и организация деятельности:

- объединенного Совета обучающихся – ОСО; студенческого совета института;
- общественного движения «Бессмертный полк России»;
- общественного движения «Волонтеры Победы»;
- движения студенческих отрядов;
- общественно-государственного движения «Движение первых»;
- объединений «Патриот», «Правопорядок», «Снежный барс»;
- студенческих национально-культурных сообществ;
- объединений по интересам, созданных по студенческой инициативе.

Участие/членство в работе Молодежного парламента при Законодательном собрании Красноярского края, Совете молодых ученых СФО, Молодежной палаты по вопросам защиты прав субъектов персональных данных при Управлении Роскомнадзора по СФО, Молодежной избирательной комиссии Красноярского края, КРОО СНМО «Мир», Тувинской НКА «Бедик сулде», Таджикской НКА «Ватан» и др.

Проведение (участие) конкурсов, как механизма поддержки студенческих инициатив «Лучший студент Красноярского ГАУ», «Социальная активность», участие в национальной премии «Студент года», «Молодые агролидеры России», «Молодые предприниматели села».

Мероприятие 2. Реализация социально значимых проектов, направленных на создание позитивного образа сельских территорий, Красноярского ГАУ, реализация и вовлечение молодежи в государственные программы и проекты.

В рамках данного направления предполагается разработка и внедрение программ развития личности обучающихся по основным направлениям воспитательной работы и молодежной политики: по гражданско-патриотическому воспитанию (проекты «Бессмертный полк», «Без срока давности», «Помним! Гордимся! Чтим!», «Наша Победа», «Мое село. История о людях», Дни воинской славы России, внедрение образовательного модуля «Великая Отечественная война: Без срока давности» совместно с кафедрой истории и политологии), школы актива «Я-лидер!», флагманских программ молодежной политики Красноярского края: «Мы профессионалы» (развитие моделей молодежного самоуправления, профессионального самоопределения, карьеры), «Мы гордимся» (реализация патриотических проектов), «Мы вместе» (вовлечение в добровольчество), «Мы создаем» (вовлечение в творчество), «Мы достигаем» (ЗОЖ, спорт). Участие в

молодежных программах и проектах в сфере культуры, творчества и просветительской деятельности Всероссийского, международного и регионального уровней: ТИМ «Бирюса», «Молодые аграрии. Ростов», Молодежный конвент Красноярского края, Всероссийский форум сельской молодежи, молодежный региональный форум Красноярского ГАУ «Сельская молодежь в инновационном развитии АПК», в программах и проектах Президентской платформы «Россия – страна возможностей»: «Твой ход», «Большая перемена», «Я – профессионал», «Абилимпикс», «Открываем Россию заново» и др. Так же такие проекты как «Экологический диктант», «Студенческий стартап» и др.

Ожидаемые результаты: формирование у обучающихся универсальных компетенций, повышающих конкурентоспособность на рынке труда, потребности к саморазвитию и самореализации; повышение привлекательности карьеры в сфере АПК, открытие проектного офиса.

Задача 2. Развитие творческих способностей обучающихся

Мероприятие 1. Развитие студенческих творческих коллективов, на базе культурно-досугового центра университета (КДЦ).

В рамках данного направления предполагается реализация программы художественно-эстетического воспитания и творческого развития обучающихся, создание условий для организации здорового досуга студентов:

- реализация «Культурного проекта» (посещение театров, музеев, выставок, организация передвижных выставок в учебных корпусах);
- развитие творческих коллективов – вокальных («Беловодье», «Сылдыстар», вокальной студии), хореографических («Каприз», «Династия»), инструментальной музыки, Литературного клуба, КВН, СТМ;
- проведение творческих конкурсов «Поэзия без границ», «Дебют», Пушкинские чтения, Есенинские чтения, Поэтический парад к дню Победы, фестиваля национальных традиций «Студенчество без границ» и др.
- организация концертов художественной самодеятельности к знаменательным датам, в том числе на концертных площадках города и края.

Мероприятие 2. Совершенствование системы поощрения и мотивации талантливой молодежи

Мотивация и привлечение талантливой молодежи обеспечивается высококвалифицированным кадровым составом КДЦ, возможностью участия студентов в творческих конкурсах и фестивалях международного, всероссийского, регионального, городского уровней: «Студенческая весна», «Планета талантов», «Маэстро», «Новые», интернет конкурсы «Души прекрасные порывы», «Я талант», «Арт-премьер» и др., а так же возможностью получения повышенной академической стипендии.

Ожидаемые результаты: формирование у обучающихся дополнительных компетенций, повышающих способность нести культуру художественного творчества на село; повышение вовлеченности молодежи в коллективы художественной самодеятельности.

Задача 3. Развитие здоровьесберегающих технологий

Мероприятие 1. Социально-психологическое сопровождение обучающихся.

В рамках данного направления предполагается:

- реализация программы адаптации к вузовской системе обучения, комплексного плана мероприятий по сохранению здоровья обучающихся, профилактика правонарушений, зависимого поведения;
- расширение сферы социального партнерства (сотрудничество с Красноярским краевым центром общественного здоровья и медицинской профилактики, Красноярским краевым наркологическим диспансером, комиссией по делам несовершеннолетних и защите их прав администрации Октябрьского района в г. Красноярске, отделами опеки и попечительства администраций районов в г. Красноярске, КГБУЗ «Красноярский краевой центр профилактики и борьбы со СПИД», МУ МВД России «Красноярское»);
- организация работы психологической службы: консультирование, диагностика, проведение тренингов, социально-психологических опросов;
- развитие инклюзивного образования и доступной среды университета.

Ожидаемые результаты: максимальный охват нуждающихся в социально-психологической помощи, формирование у обучающихся устойчивой установки на здоровый образ жизни.

Мероприятие 2. Развитие физической культуры и студенческого спорта.

Участие ежегодно не менее чем в сорока физкультурно-массовых мероприятиях, традиционных спартакиад среди институтов, общежитий, студенческих общественных организаций и объединений, таких как региональная спартакиада – «Верим в село! Гордимся Россией!»; ГТО, турнир по вольной борьбе памяти выпускника агрофака Владимира Батни; турнир по национальной борьбе «Хуреш», Кубок ректора по мини-футболу, турнир по боулингу, физкультурно-оздоровительный проект выходного дня «#вДвижении» и др.

Участие в работе клуба интеллектуальных игр, клуба альпинистов «Снежный барс».

Участие в краевой Универсиаде, Универсиаде вузов Минсельхоза России.

Ожидаемые результаты: максимальный охват нуждающихся в социально-психологической помощи, формирование у обучающихся устойчивой установки на здоровый образ жизни.

2. Содержание и условия реализации воспитательной работы

2.1 Воспитывающая (воспитательная) среда

Воспитательная среда рассматривается как территориально и событийно ограниченная совокупность влияний и условий формирования

личности, выступает фактором внутреннего и внешнего психосоциального и социокультурного развития личности.

Воспитывающая (воспитательная) среда университета – это среда созидательной деятельности, общения, разнообразных событий, возникающих в них отношений, демонстрации достижений, которая является интегративным механизмом взаимосвязи таких образовательных сред, как научная, учебная, социокультурная, киберсреда, этносоциальная и здоровьесформирующая, безопасная, благоприятная, комфортная.

2.2 Направления воспитательной деятельности и воспитательной работы

Основная задача воспитательной работы – достижение высокой культуры постановки воспитательной работы в вузе, создание оптимальной социо-педагогической воспитывающей среды, направленной на творческое саморазвитие и самореализацию личности. Задача реализуется через приоритетные направления воспитательной деятельности и воспитательной работы:

- осуществление системы мероприятий комплексного характера по направлениям воспитательной работы: гражданско-патриотическое, духовно-нравственное, физическое, художественно-эстетическое, правовое, экологическое, трудовое воспитание;
- профилактику правонарушений, аддикций, формирование потребности в здоровом образе жизни;
- обеспечение социальной защиты обучающихся, организацию психологической поддержки и консультационной помощи;
- развитие системы студенческого самоуправления, позитивных молодежных общественных организаций, волонтерского движения;
- реализация воспитательного потенциала учебной и научной работы;
- совершенствование системы информационного обеспечения;
- проведение социологических исследований по вопросам воспитательной работы (сквозное направление);
- расширение пространства социального партнерства, развитие различных форм взаимодействия в сфере воспитательной деятельности;
- приоритет активным формам организации воспитательного процесса.

Приоритетные направления воспитания: гражданское, патриотическое, духовно-нравственное.

Вариативные направления: культурно-просветительское, научно-образовательное, профессионально-трудовое, правовое, экологическое, физическое.

2.3 Приоритетные виды деятельности обучающихся в воспитательной системе

Приоритетными видами деятельности обучающихся являются:

- проектная деятельность – имеет творческую, научно-исследовательскую и практико-ориентированную направленность, осуществляется на основе проблемного обучения и активизации интереса обучающихся; способствует социализации обучающихся при решении задач проекта, связанных с удовлетворением потребностей общества и личности и реализуется через участие в грантовых проектах Росмолодежи, платформу «Россия – страна возможностей», «Территория Красноярский край» и др.

- волонтерская (добровольческая) деятельность – широкий круг направлений созидательной деятельности, включающей традиционные формы взаимопомощи и гражданского соучастия через участие в деятельности Волонтерского центра ФГБОУ ВО Красноярский ГАУ;

- учебно-исследовательская и научно-исследовательская деятельность – реализуется через участие в научных конференциях, работе в научных кружках;

- студенческое международное сотрудничество – это не только академическая мобильность как часть интернационализации университета, но и возможность познакомить обучающихся из числа иностранных граждан с культурой нашей страны и с культурой других народов через участие в традиционных университетских мероприятиях – «Поэзия без границ», фестиваль национальных традиций, фестиваль «Студенчество без границ» и др.;

- деятельность в различных студенческих объединениях – это возможность самореализации в различных сферах деятельности: общественной, творческой, спортивной, физкультурно-массовой через приобщение к работе Российского союза сельской молодежи, Студенческих отрядов, национально-культурных автономий, спортивных секций, Союзу творческой молодежи Красноярского ГАУ, клубу альпинистов «Снежный барс», Казачьей сотне, Клубу интеллектуальных игр, Литературному клубу, КВН, Патриотическому клубу, отряду «Правопорядок», органам студенческого самоуправления (Объединенный совет обучающихся, Студенческие советы институтов, Студенческие советы общежитий) и др.;

- творческая и социо-культурная деятельность по организации и проведению значимых событий и мероприятий и участие в них – это возможность творческой самореализации через организацию и участие в традиционных общеуниверситетских мероприятиях и конкурсах – День знаний, Пушкинские чтения, «Дебют» и др.;

- участие в профориентационной работе, Дне открытых дверей;

- вовлечение в предпринимательскую деятельность – возможность проявления себя в конкурсе «АгроПрофи», «Молодые предприниматели села», «Студенческий стартап» и др.

2.4 Формы и методы воспитательной работы

Приоритет активным формам и методам воспитательной работы: «Диалог на равных» - встречи с успешными людьми в сфере агропромышленного бизнеса; «Диалог с ректором» - возможность поставить проблему и получить ответы на вопросы из первых уст, дебаты – возможность доказать свою точку зрения по актуальным вопросам студенческой жизни и тенденциях в молодежной среде, а так же организационно-деятельностные игры, дискуссии, тренинги, проектирование, способствующие формированию компетенций, обеспечивающих обучающемуся способность:

- к саморазвитию, самовыражению, здоровьесбережению: обладать потребностью самосовершенствования как в плане роста профессионализма, так и в плане развития своей личности, поддержания должного уровня физической подготовленности;
- к межкультурному взаимодействию: быть готовым понимать и принимать различия культур, религий, языков и национальных традиций;
- к коммуникации, командной работе и лидерству: обладать высокой социальной активностью во всех сферах жизнедеятельности, реализовывать свою роль в команде, разрабатывать и реализовывать проекты;
- обладать национальным сознанием российского гражданина, гражданскими качествами, патриотизмом;
- брать на себя ответственность, иметь уважение к законам и обладать чувством собственного достоинства, способностью к объективной самооценке;
- интегрироваться в социокультурное пространство: быстро приспосабливаться к изменяющимся условиям жизни, уметь ориентироваться в социально-политической обстановке.

Формы воспитательной работы:

- по количеству участников – индивидуальные (субъект-субъектное взаимодействие в системе преподаватель-обучающийся), групповые (творческие коллективы, спортивные команды, клубы, кружки по интересам), массовые (фестивали, олимпиады, праздничные мероприятия, конкурсы и т.д.);
- по целевой направленности – мероприятия, дела, игры, конкурсы;
- по времени проведения – к знаменательным датам, традиционные, ситуативные;
- по видам деятельности – спортивные, творческие, научные, просветительские, общественные;
- по результату – социально-значимые, информационные, принятия решения.

Методы воспитания – способы влияния преподавателя/организатора воспитательной деятельности на сознание, волю и поведение обучающегося с

целью формирования убеждений и норм поведения: разъяснение, убеждение, пример, личный пример, совет, требование, общественное мнение, поручение, задание, убеждение, соревнование, одобрение, контроль, самоконтроль.

Формы и методы внеучебной воспитательной работы многообразны:

- проведение музыкальных вечеров, читательских конференций, вечеров вопросов и ответов, диспутов, устных журналов, дискотек;
- встречи с писателями, композиторами, актерами, проведение бесед и лекций о достижениях в области литературы, музыки, искусства;
- презентация книг и персональных выставок художников, фотографов;
- выставки научных достижений, информационного материала об истории университета;
- организация работы дискуссионных клубов по интересам, творческих объединений; театральных, хореографических коллективов, ансамблей песни и танца;
- организация посещения концертов, спектаклей, культпоходов в кино;
- развитие концертной деятельности коллективов художественной самодеятельности;
- организация посещений музеев, ознакомление с памятниками истории и культуры города, края и страны;
- проведение научных конференций, олимпиад, конкурсов работ, рефератов;
- проектная деятельность;
- формирование у обучающихся правовой культуры, уважения к Конституции Российской Федерации, законам Российской Федерации, принципам и нормам правового, цивилизованного общества не только в учебном процессе, но и всем стилем жизни вуза, деятельности руководителей всех уровней;
- усиление правового воспитания обучающихся, профилактической работы по предотвращению нарушений общественного порядка, правил общежития путем организации лекций и бесед с приглашением специалистов органов суда, прокуратуры и МВД;
- проведения среди обучающихся пропаганды по проблемам рационального природопользования.

Повышение уровня физического воспитания и спортивно-массовой работы путем:

- обеспечения связи физического воспитания с учебным процессом через систему физкультурного образования;
- развития материально-технической базы для занятий физической культурой в вузе и в общежитиях;
- совершенствования методических и научных основ физического воспитания;

- вовлечения обучающихся и преподавателей в спортивные мероприятия, активизации работы по подготовке спортсменов;
- проведения массовых спортивных мероприятий (спартакиады, кроссы, соревнования по видам спорта; смотры-конкурсы среди институтов на лучшую постановку спортивно-массовой работы);
- развитие самоуправления в области физкультуры и спорта через организацию самостоятельной физкультурной работы.

Формы воспитательной работы в общежитиях:

- проведение лекций, бесед, консультаций с преподавателями, вечеров отдыха, встреч с интересными людьми;
- организация вечеров вопросов и ответов, смотров-конкурсов, концертов, фестивалей художественной самодеятельности;
- проведение спортивных мероприятий, соревнований между комнатами, этажами, жилыми корпусами.

2.5 Ресурсное обеспечение реализации программы воспитания ФГБОУ ВО Красноярский ГАУ

Ресурсное обеспечение реализации Программы воспитания включает следующие виды:

- нормативно-правовое обеспечение – информация размещается на сайте университета www.kgau.ru в рубрике «Нормативные документы» и на странице управления воспитательной работы и молодежной политики: Положения о структурных подразделениях в системе воспитательной работы, Положения, касающиеся воспитательной работы (о кураторе, об Объединенном совете обучающихся, о Комиссии по профилактике правонарушений и др.), Программа воспитания, Календарный план воспитательной работы и молодежной политики на текущий учебный год, планы воспитательной работы и молодежной политики на текущий месяц, Положение о казачьей сотни, Положение об ассоциации иностранных студентов и др.;
- кадровое обеспечение: начальник управления по воспитательной работе и молодежной политики (далее – УВРиМП); начальник отдела молодежной политики, ведущий специалист отдела социально-психологической работы и инклюзивного образования, руководитель спортивного клуба, директор культурно-досугового центра, заместители директоров институтов по воспитательной работе и молодежной политике, кураторы учебных групп, воспитатели общежития, психолог, ведущие специалисты, художественные руководители, руководители спортивных секций, тренер;
- финансовое обеспечение осуществляется в объеме базовых нормативных затрат на оказание государственной услуги в сфере образования на культурно-массовую, физкультурно-оздоровительную и спортивную работу, привлеченных средств (субсидии, гранты, спонсоры);

– информационное обеспечение: официальный сайт ФГБОУ ВО Красноярский ГАУ, страницы в социальных сетях, информационные стенды, публикации в СМИ;

– научно-методическое и учебно-методическое обеспечение: разработка методических пособий, программ проведения мероприятий, сценариев проведения мероприятий, проведение конференций, круглых столов, учебно-методических семинаров, Школы куратора, методической секции научно-методического совета «Воспитательная работа и молодежная политика»;

– материально-техническое обеспечение: имеются помещения для организации воспитательной деятельности – актовые залы, студенческое пространство, оборудованные кабинеты, спортивный зал, звуковое оборудование, сценические костюмы, технические средства обеспечения воспитательной работы: перечень размещен на сайте университета www.kgau.ru в рубрике «Средства обучения и воспитания».

2.6 Инфраструктура ФГБОУ ВО Красноярский ГАУ, обеспечивающая реализацию Программы воспитания

Инфраструктура университета, обеспечивающая реализацию Программы воспитания, включает в себя: здания учебных корпусов и научной библиотеки, Культурно-досуговый центр в Студенческом городке (мкрн. Ветлужанка) и в главном корпусе вуза (пр. Мира, 90), спортивный зал и открытые спортивные площадки, конкурный стадион, базу отдыха на оз. Белё, хоккейную коробку, площадку с искусственным покрытием для мини-футбола, зал для вольной борьбы, помещение Молодежного центра.

2.7 Социокультурное пространство. Сетевое взаимодействие с организациями, социальными институтами и субъектами воспитания

Социокультурное пространство в системе воспитательной работы ФГБОУ ВО Красноярский ГАУ рассматривается во взаимосвязи социокультурной среды университета (формируем традиции, крепим поколенческие связи через деятельность Совета ветеранов, Ассоциации выпускников, Ассоциации иностранных студентов формируем культурное пространство университетской среды, выстраиваем субъект-субъектное взаимодействие участников учебно-воспитательного процесса) и социокультурной среды города Красноярска, Красноярского края, России (взаимодействие с социальными институтами, общественными организациями и движениями, культурными учреждениями, социально-ориентированными некоммерческими организациями, национально-культурными автономиями, расширяем уровень вовлеченности обучающихся в активные общественные и культурные связи) на основе общечеловеческих духовно-нравственных ценностей.

Перечень объектов, обладающих высоким воспитывающим потенциалом:

- музеи и памятники (посещение Краеведческого музея, музея усадьбы В.И. Сурикова, возложение цветов у Вечного огня, у монумента «Дети войны» и др.);

- историко-архитектурные объекты (соборы, храмы, городские пространства);

- театры, библиотеки, дома культуры (Драматический театр им. А.С. Пушкина, Музыкальный театр, театр Оперы и Балета, Красноярская филармония, театр Кукол, Театр юного зрителя; городское молодежное культурное пространство «Каменка», межвузовская культурная станция «Гагарин», Дом дружбы народов; на договорных условиях – Дом офицеров, Дом кино, ГорДК и др.);

- природный заповедник «Столбы», парк о. Татышев, «Сопка»;

- памятные объекты на территории студенческого городка (стела «Помним! Гордимся! Чтим!» памяти преподавателей и студентов – участников Великой Отечественной войны, арт-объект в виде колосьев «Труженикам села в годы войны»; стела в честь деятельности Студенческих отрядов).

ФГБОУ ВО Красноярский ГАУ выстраивает партнерские отношения и взаимодействует со следующими организациями, социальными институтами и субъектами воспитания:

- Министерством сельского хозяйства Красноярского края (рабочая группа по делам сельской молодежи при министерстве, проект «Диалог на равных», Краевой форум сельской молодежи, ежегодный круглый стол «Село – точки роста» в рамках кадрового форума ФГБОУ ВО Красноярский ГАУ, ИКБ (информационно-консультационные бригады) по программам поддержки молодых специалистов и др.;

- Агентством молодежной политики и реализации программ общественного развития Красноярского края (молодежный форум «ТИМ Бирюса», Краевые студенческие отряды, фестиваль студенческого самодетельного творчества «Студенческая весна», Молодежный конвент, «Волонтеры Победы», флагманские программы молодежной политики Красноярского края: Мы профессионалы, Мы создаем, Мы гордимся, Мы вместе, Мы достигаем);

- Администрациями районов г. Красноярска и Красноярского края (Комиссия по делам несовершеннолетних и защите их прав, отделы опеки и попечительства, отделы молодежной политики, спорта и туризма, отделы сельского хозяйства);

- Законодательным собранием Красноярского края (Молодежный парламент, в составе которого на конкурсной основе ежегодно работают студенты ФГБОУ ВО Красноярский ГАУ);

- Муниципальное управление МВД России «Красноярское» (контактная работа с участковым уполномоченным полиции: рейды по студенческому городку, Комиссия по профилактике правонарушений, охрана

правопорядка в период проведения массовых мероприятий; профилактическая работа с «группой риска»);

- КБУЗ Городская поликлиника №4 – комплексный план мероприятий по сохранению здоровья обучающихся (на учебный год);

- Краевой Центр СПИД – лектории, тренинги, тестирование на ВИЧ (ежегодно);

- Краевая станция переливания крови – Дни донора, лекторий (ежегодно);

- Краевой наркологический диспансер – лекторий у групп 1 курса (ежегодно), классные часы «Разговоры о важном»;

- образовательные организации – межвузовская комиссия при Совете ректоров Красноярского края по воспитательной работе, межвузовская комиссия при Совете ректоров Красноярского края по антинаркотической работе, общеобразовательные школы – профориентационная работа, Агроклассы;

- НКО (некоммерческие организации): общественная молодежная организация «Мир» - объединение иностранных студентов, НКА (национально-культурная автономия) Таджикистана «Ватан» (Родина), «Бедик Сулде» - тувинское землячество: круглые столы, встречи и собрания с участием руководителей, министерства образования Республика Тыва, народного Хурала и др.;

- социально ориентированные некоммерческие организации: Волонтеры Победы, Краевые студенческие отряды (ККСО) и др.;

- общество инвалидов Красноярского края и др.

3. Управление системой воспитательной работы и мониторинг качества воспитательной работы и условий реализации содержания воспитательной деятельности

3.1 Воспитательная система и система управления воспитательной работой в ФГБОУ ВО Красноярский ГАУ

Воспитательная работа в ФГБОУ ВО Красноярский ГАУ реализуется на трех уровнях управления: на уровне вуза; институтов/центра подготовки специалистов среднего звена; кафедры.

В ФГБОУ ВО Красноярский ГАУ имеется существенный потенциал форм, средств, методов организации воспитательной (внеаудиторной) деятельности, направленный на развитие личностной компоненты в подготовке будущего специалиста, *создана организационно-управленческая структура*, обеспечивающая осуществление воспитательной работы с обучающимися (рис. 1).

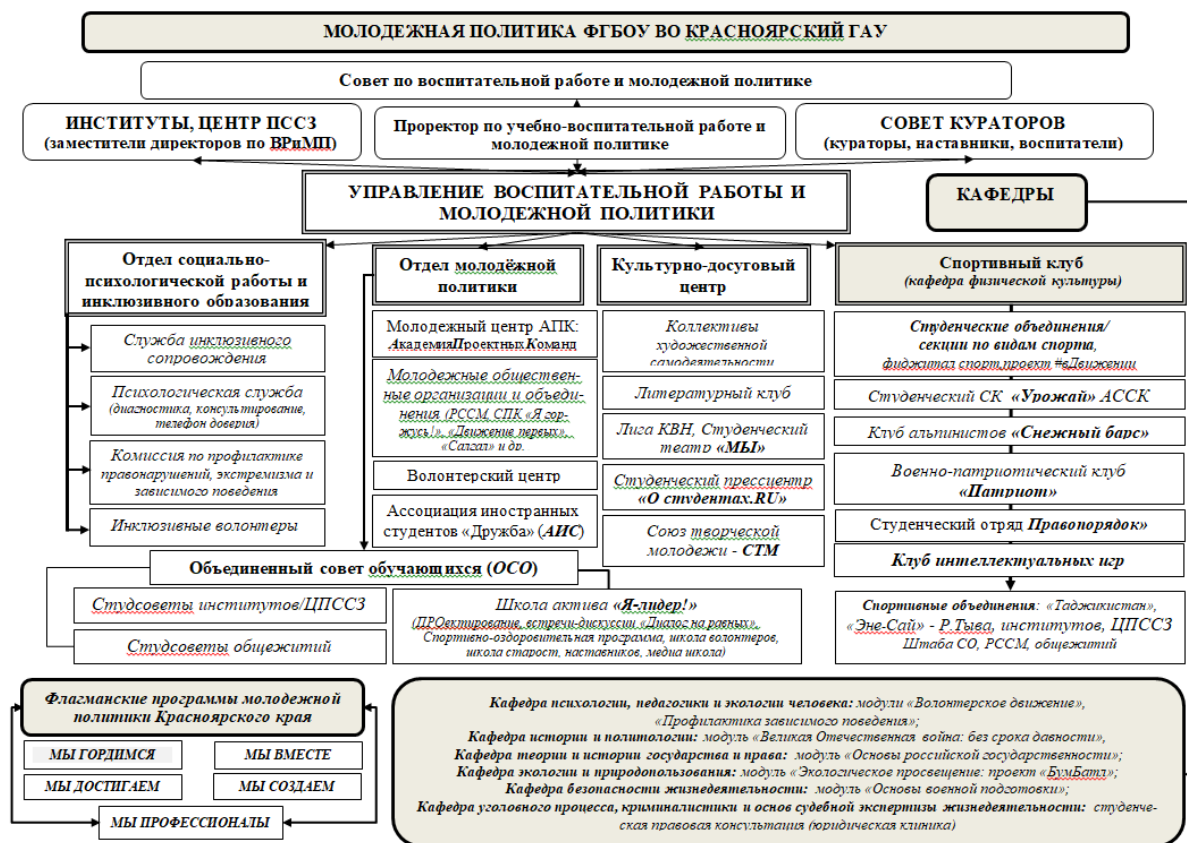


Рисунок 1 – Структура организационно-управленческого обеспечения воспитательной работы в Красноярском ГАУ

Ответственность структурных подразделений управления воспитательной работы и молодежной политики (УВРиМП):

Отделом молодежной политики (далее – ОМП):

- формируются молодежные сообщества (флагманские программы) и молодежные общественные организации, развиваются механизмы поддержки молодежных инициатив, повышается роль Объединенного совета обучающихся (далее – ОСО) в различных сферах студенческой жизни;
- успешно реализуется программа обучения актива самоуправления обучающихся «Я - лидер!», как форма привлечения молодежных лидеров и продвижения их для трансляции системы ценностей;
- реализуются социально значимые проекты, направленные на создание позитивного образа сельских территорий, жителей села, реализации и вовлечению молодежи в государственные программы поддержки молодых специалистов.

Отделом социально-психологической работы и инклюзивного образования (далее – ОСПРИО):

- осуществляется Комплексная программа адаптации первокурсников, Программа деятельности по оздоровлению и пропаганде здорового образа жизни;
- работает психологическая служба: индивидуальное психологическое консультирование, индивидуальная и групповая

психодиагностика, цикл психологических тренингов (ответственность психолога ФГБОУ ВО Красноярский ГАУ);

- в учебный процесс на 1 курсе включен модуль «Профилактика зависимого поведения» (ответственность УВРиМП, кафедры педагогики, психологии и экологии человека, кафедры ФК), «Волонтерское движение и др.»;

- работает Комиссия по профилактике правонарушений, экстремизма и зависимого поведения;

- активно внедряются элементы инклюзивного образования, проводятся мероприятия по формированию доступной среды, осуществляется сопровождение лиц с ограниченными возможностями здоровья и инвалидов;

- осуществляется социально-психологическое сопровождение социально-незащищенных категорий (сироты, студенческие семьи, матери-одиночки), обучающихся из числа иностранных граждан, несовершеннолетних.

В культурно-досуговом центре (далее – КДЦ):

- реализуется программа художественно-эстетического воспитания и творческого развития обучающихся, организации культурного досуга;

- организована работа творческих коллективов разнообразной направленности (вокальные, хореографические, инструментальные), Литературный клуб, КВН, Театр студенческой жизни (СТЭМ);

- реализуется «Культурный проект» (посещение театров, музеев, выставок, организация передвижных выставок);

- ведется работа по организации проведения и участия студентов в творческих конкурсах международного, всероссийского, регионального, городского и вузовского уровней;

- проводятся концерты художественной самодеятельности.

- ***В Студенческом спортивном клубе совместно с кафедрой физической культуры:*** реализуется программа физического воспитания, работают спортивные секции, осуществляется пропаганда здорового образа жизни;

- проводятся физкультурно-массовые мероприятия, спартакиады и соревнования («Верим в село! Гордимся Россией!», Кубок ректора по мини футболу, боулинг, спортивное ориентирование, комплекс ГТО, ВСК «Патриот» и др.);

- организовано участие в краевых и городских массовых мероприятиях «Лыжня России», Международный день студенческого спорта, День ходьбы, День бега, День туризма;

- создан Клуб интеллектуальных игр; клуб альпинистов «Снежный барс».

На уровне института управление воспитательной работой осуществляет заместитель директора по воспитательной работе, основной функцией которого является организация воспитательного

процесса с целью духовно-нравственного, интеллектуального, физического развития и позитивной социализации обучающихся на основе формирования у них опыта социально и личностно значимой деятельности, поддержки их социальных инициатив и учета индивидуальных потребностей; обеспечение деятельности кураторов; социально-педагогическая поддержка обучающихся в процессе социализации; организация деятельности органов студенческого самоуправления (Студенческого совета института) и общественных объединений в институте; организационно-педагогическое обеспечение воспитательного процесса в институте; обеспечение реализации программ воспитания по всем направлениям воспитания, реализуемых в университете; обеспечение представительства института в общеуниверситетских проектах, событиях, мероприятиях.

Одним из главных элементов в системе управления воспитательной работой университета являются **кафедры**:

- организация научно-исследовательской деятельности обучающихся, как средства воспитания научного мировоззрения;
- международное сотрудничество;
- обеспечение кураторства академических групп;
- воспитание средствами учебных дисциплин – повышение потенциала учебных занятий в патриотическом, гражданском, правовом, экологическом и других направлениях воспитания обучающихся.

3.2 Основные требования к развитию органов самоуправления обучающихся

Деятельность органов самоуправления обучающихся регламентируется разработанными и утвержденными в установленном порядке локальными нормативными документами.

В соответствии с Федеральным законом Российской Федерации от 29.12.2012 г. № 273-ФЗ, статья 26 «Об образовании в Российской Федерации» университет способствует развитию органов самоуправления обучающихся, участию обучающихся в работе общественных организаций, спортивных и творческих клубов, студенческих научных обществ и других неполитических/нерелигиозных объединений.

В сферу деятельности органов самоуправления обучающихся входит подготовка и реализация конкретных коллективно-творческих дел, проектов и других мероприятий во взаимодействии с администрацией вуза, преподавателями и социальными партнерами в рамках их полномочий.

Университет проводит подготовку обучающихся к самоуправленческой деятельности с привлечением специалистов разных профилей, в том числе по дополнительным образовательным программам.

Высшим руководящим органом самоуправления является конференция. Постоянно действующим руководящим органом самоуправления является Объединенный совет обучающихся – выборный коллегиальный орган, подотчетный конференции, который в пределах своих полномочий и

возможностей организует деятельность обучающихся по различным направлениям. Основные аспекты деятельности ОСО: информирование, инициирование деятельности, создание различных объединений, выявление лидеров, подбор студенческого актива, взаимодействие со специалистами-наставниками, обучение по направлениям деятельности, организация взаимодействия между объединениями и молодежными сообществами, демонстрация достижений, участие в различных федеральных, региональных и муниципальных конкурсах, популяризация лучших практик деятельности органов самоуправления обучающихся.

Органы самоуправления в целях учета мнения обучающихся по вопросам управления образовательной организацией и при принятии образовательной организацией локальных нормативных актов, затрагивающих их права и законные интересы, осуществляют взаимодействие с администрацией, используя различные формы и способы: общеуниверситетская конференция, Ученый совет, встреча-диалог, совместные (рабочие) группы, экспертная оценка документов администрации, проектов, совместные комиссии (стипендиальные, по повышению качества образования, дисциплинарные, социально-бытовые, по государственным закупкам и т.д.), обращение (с просьбой, инициативой, предложением) и другие.

Органы самоуправления несут ответственность за принятые решения и предпринятые действия перед сформировавшим его сообществом обучающихся, руководством образовательной организации, органами государственной и муниципальной власти.

3.3 Мониторинг качества воспитательной работы и условий реализации содержания воспитательной деятельности

Основные требования к условиям реализации воспитательной деятельности:

Для достижения цели и эффективного решения поставленных задач необходим комплекс условий, обеспечивающих раскрытие творческих способностей и самореализацию личности обучающихся и преподавателя. Условия эти следующие:

- использование традиций и позитивного опыта, накопленного коллективом Красноярского государственного аграрного университета и других вузов, для становления, функционирования и развития системы воспитательной работы в современных условиях, их сочетание с поиском новых форм и направлений;
- изучение (мониторинг) интересов, динамики ценностных ориентаций обучающихся как основа планирования воспитательной работы;
- совершенствование технологии планирования на уровне всех субъектов воспитательной деятельности (университета, института, курса, кафедры, индивидуальном);

- развитие организационной структуры, координирующей воспитательную/внеучебную деятельность, определяющей ее направления, осуществляющей контроль и несущей ответственность за ее результаты;
- создание системы морального и материального поощрения (стимулирования) наиболее активных преподавателей и обучающихся – организаторов внеучебной деятельности;
- реализация в системе внеучебной работы возможностей органов самоуправления обучающихся;
- сочетание работы по направлениям воспитательной работы с выполнением целевых программ;
- обеспечение материальной и финансовой базы внеаудиторной работы;
- совершенствование системы управления внеучебной деятельностью;
- использование воспитательного потенциала учебных предметов для расширения правового, культурного кругозора обучающихся, их творческой и социальной активности;
- реализация целенаправленной кадровой политики, обеспечение профессионализма организаторов воспитательной/внеучебной работы – преподавателей, общественников, штатных сотрудников-специалистов;
- модернизация и разработка новых нормативных и рекомендательных документов (в том числе методического характера), обеспечивающих функционирование и развитие системы воспитательной деятельности;
- осуществление контроля за содержанием и эффективностью внеучебной работы, использованием ее результатов для корректировки планов и решений.

В обобщенном виде работа по организации этих условий означает переход от проведения отдельных воспитательных мероприятий к созданию в университете *гуманитарной педагогической среды* как системообразующего начала в воспитательной системе вуза. Цели, задачи, условия воспитательной деятельности реализуются через ее различные направления и комплекс целевых программ, разрабатываемых по мере возникновения потребностей и определения приоритетов, например:

- Программа деятельности по оздоровлению и пропаганде здорового образа жизни и Комплексный план мероприятий по сохранению здоровья обучающихся (утверждается ежегодно);
- Программа художественно-эстетического воспитания, развития художественной самодеятельности и организации досуга студентов;
- Программа оптимизации процесса адаптации первокурсников;
- Комплексная программа социально-психологического сопровождения и социальной защиты обучающихся;
- Программа гражданско-патриотического воспитания и другие.

Основные требования к результатам реализации

воспитательной деятельности:

Результаты воспитательной деятельности оцениваются на уровне университета (ответственность УВРиМП) и на уровне институтов (ответственность дирекции институтов).

Система воспитательной деятельности обеспечивает достижение двух групп результатов:

- *количественные*, имеющие формализованные показатели: победы обучающихся в конкурсах и соревнованиях, рост количества молодежных объединений и их участников, увеличение количества участников проектов, в том числе зарегистрированных на платформе «Россия – страна возможностей» и т.д.;

- *качественные*, не имеющие формализованных показателей, так как принадлежат внутреннему миру человека: жизненные смыслы, ценности, идеалы, социально-культурные потребности и т.д.

В связи с этим фиксируются и проверяются только результаты первой группы, результаты второй группы учитываются организаторами воспитательной деятельности и подлежат проверке через наблюдение, анализ единичных случаев.

Предметом оценки являются условия, созданные для воспитания обучающихся в соответствии: структура и содержание воспитательной деятельности, условия реализации воспитательной деятельности (нормативно- правовое и научно-методическое, кадровое, информационное, финансовое, инфраструктура и материально-техническое обеспечение), деятельность органов самоуправления обучающихся, общественных молодежных организаций и объединений обучающихся.

При оценке используются следующие методы экспертизы: контент-анализ документов, анализ сайта и сетевых информационных ресурсов, анкетирование обучающихся, в котором выявляется информированность, заинтересованность, активность, удовлетворенность воспитательной деятельностью вуза.

Экспертами выступают специалисты в сфере воспитания молодежи, к проведению экспертизы на общественных началах привлекаются представители от общественности, обучающихся и работодателей.

Критерии эффективности воспитательной системы вуза (уровень института, центра подготовки специалистов среднего звена):

1. Наличие нормативных документов, регламентирующих воспитательную работу в институте, внутренних локальных актов, инструкций, методических материалов, положений/должностных инструкций (ДИ зам. директора по ВРиМП, Положение о деятельности куратора и др.);

2. Наличие перспективных и текущих планов воспитательной работы в институте, планов работы кафедр по учебно-воспитательной работе; индивидуальных планов преподавателей, отражающих их внеучебную деятельность с обучающимися;

3. Наличие элементов системы воспитательной работы: гражданского, патриотического, духовно-нравственного, правового, эстетического,

экологического, физического воспитания, пропаганды здорового образа жизни;

4. Наличие отчета о воспитательной работе, аналитических материалов (сравнительный анализ воспитательной работы, анализ анкетных материалов, рассмотрение вопросов воспитательной работы на Совете института, Ученом совете института, заседаниях кафедры – вопросы в планах заседаний, протоколы);

5. Наличие доступных для обучающихся источников информации, содержащих план университетских событий/мероприятий, расписание работы творческих коллективов культурно-досугового центра, работы спортивных секций спортивного клуба и т.д.;

6. Наличие кураторов учебных групп;

7. Наличие и эффективность работы молодежных общественных организаций (Совет обучающихся, старостат, студенческий отряд, отряд охраны правопорядка, студенческий совет общежития, казачья сотня и др. – протоколы, количество участников)

8. Наличие материально-технической базы для проведения внеучебной работы (организация рабочего места заместителя директора института по ВРиМП, помещения Совета обучающихся института и т.д.);

9. Выделение средств за счет институтов на воспитательную работу, физкультуру и спорт;

10. Организация и проведение внеучебной работы (проведение мероприятий на уровне института, университета - количество занимающихся в творческих коллективах и спортивных секциях, принимающих участие в мероприятиях на уровне университета, достижения обучающихся в науке, общественной и учебной деятельности);

11. Наличие научных обществ, кружков (их количество, процент охваченных);

12. Наличие пресс-центра института (стенгазета, сайт, наглядная агитация и др.);

13. Наличие музея/материалов, отражающих историю института, галереи выпускников, фотоальбомов;

14. Учет правонарушений, профилактические работы (по протоколам), наличие системы по работе с несоответствиями (приказы, распоряжения о наказании, акты по результатам посещения общежитий, журнал индивидуальной работы, письма родителям и др.), количество мероприятий по профилактике правонарушений и аддиктивного поведения (количество правонарушений);

15. Внутренняя оценка состояния воспитательной работы – наличие «обратной связи» (проведение опросов обучающихся, родителей, работодателей);

16. Наличие системы поощрения обучающихся, сотрудников - материальное и моральное стимулирование (количество обучающихся, сотрудников получивших премии, Почетные грамоты, благодарственные письма за активную общественную работу, в сфере воспитательной

деятельности – по приказам ректора, распоряжениям, служебным запискам директора института, Доска почета);

17. Участие обучающихся в работе Ученого совета института, комиссии по распределению академической, повышенной и социальной стипендий, распределению материальной помощи;

18. Расширение социального партнерства и повышение имиджа института (наличие договоров, соглашений о творческом сотрудничестве, публикации в прессе, наличие буклета об институте, кафедрах).

19. Система социальной защиты обучающихся (санитарно-гигиеническое обеспечение учебно-воспитательного процесса – чистота в аудиториях, освещенность, наличие точек общественного питания, состояние туалетов; факторы перегрузки и переутомления студентов, материальная помощь, наличие банка данных на социально незащищенные категории обучающихся – сироты, инвалиды, студенческие семьи, обучающиеся, имеющие детей, матери/отцы одиночки, обучающиеся из малообеспеченных семей, несовершеннолетние);

20. Использование потенциала гуманитарных дисциплин (использование в учебном процессе активных форм – диспуты, дискуссии, деловые игры, экскурсии, анализ тематики рефератов, их социально-значимой актуальности и соотнесенности со сферами гражданско-патриотического, нравственного, эстетического и других сфер воспитания);

21. Культура бытия (эстетическое оформление в институте, чистота и комфортность образовательной среды), культура поведения;

22. Обеспечение условий дополнительного образования обучающихся (наличие программ/количество обучающихся дополнительного образования по предметам общеобразовательного и профессионального циклов, получения рабочих профессий, программ личностного развития, менеджерских программ);

23. Уровень воспитанности обучающихся (по данным анкетирования и опросов преподавателей, сотрудников, работодателей и т.д. - усредненный показатель).

Система оценки состояния воспитательной работы:

Вопросы воспитательной работы в институте обсуждаются в обязательном порядке на Совете институтов, заседаниях кафедр ежегодно.

Календарный план воспитательной работы (на учебный год) рассматривается, анализируется и утверждается на заседаниях дирекции института.

Ежегодно проводится самообследование в установленном порядке.