

Министерство сельского хозяйства Российской Федерации
Департамент научно-технологической политики и образования
Федеральное государственное бюджетное образовательное
учреждение высшего образования
«Красноярский государственный аграрный университет»

МЕТОДИЧЕСКИЕ УКАЗАНИЯ
по написанию и защите выпускной квалификационной работы
(бакалаврской работы)

Электронное издание

Красноярск 2024

Рецензент:

Г.Д. Рудакова канд. биол. наук, доцент кафедры
«Природобустройство» Красноярского ГАУ

Составители: А.Н. Каюков
О.П. Колпакова
Н.Н. Сорокина
С.А. Мамонтова
Ю.П. Ковалева
О.И. Иванова

Методические указания по написанию и защите выпускной квалификационной работы (бакалаврской работы) [Электронный ресурс] / А.Н. Каюков, О.П. Колпакова, Н.Н. Сорокина [и др.]; Краснояр. гос. аграр. ун-т. - Красноярск, 2024. - 76 с.

Указания содержат общие требования к бакалаврской работе, структуру, содержание и правила ее оформления, а также критерии ее защиты.

Предназначено для студентов Института землеустройства, кадастров и природобустройства Красноярского ГАУ, по направлению подготовки 20.03.02. «Природобустройство и водопользование», профиль подготовки «Водные ресурсы и водопользование»

Печатается по решению редакционно-издательского совета
Красноярского государственного аграрного университета

© Коллектив авторов, 2024

© ФГБОУ ВО «Красноярский государственный
аграрный университет», 2024

СОДЕРЖАНИЕ

Введение.....	4
1 Общие требования к бакалаврской работе.....	6
2 Методика написания, структура и оформление бакалаврской работы.....	9
2.1 Общие положения.....	9
2.2 Структура и содержание бакалаврской работы.....	10
2.3 Правила оформления бакалаврской работы.....	18
3 Процедура защиты бакалаврской работы студентом-выпускником.....	25
3.1 Подготовка бакалаврской работы к защите.....	25
3.2 Рекомендации при подготовке презентации и доклада при защите бакалаврской работы.....	26
3.3 Процедура защиты бакалаврской работы	29
3.4 Критерии оценки бакалаврской работы.....	31
Список источников.....	34
Приложения.....	37

ВВЕДЕНИЕ

Одним из важных этапов подготовки студентов по направлению бакалавриата 20.03.02 Природообустройство и водопользование, Направленность (профиль) «Водные ресурсы и водопользование», является выполнение и защита выпускной квалификационной работы (ВКР), как обязательного элемента государственной итоговой аттестации.

Согласно федеральному государственному образовательному стандарту высшего образования ВКР должна соответствовать:

1) Область профессиональной деятельности выпускников, освоивших программу бакалавриата, включает: архитектура, проектирование, геодезия, топография и дизайн (в сферах: планирования рационального использования земель и их охраны; ведения, учета, предоставления сведений и документации, содержащейся в ЕГРН); полевых, изыскательских работ эколого-географической направленности; организации географических проектов; оценки состояния, прогнозирования, планирования и управления природными, природно-хозяйственными и социально-экономическими территориальными системами; сельское хозяйство (в сферах: организации комплекса работ по мелиорации земель сельскохозяйственного назначения); строительство и жилищно-коммунальное хозяйство (в сферах: пред проектной подготовки технологических решений по очистке сточных вод; работы (услуги) в области обращения с отходами требованиям экологической и санитарно-эпидемиологической безопасности).

2) объектам профессиональной деятельности выпускников программ бакалавриата, которыми являются: геосистемы различного ранга и их компоненты: почвы, грунты, поверхностные и подземные воды, воздушные массы тропосферы; растительный и животный мир; природно-техногенные комплексы: мелиоративные системы, инженерно-экологические системы, системы рекультивации земель, природоохранные комплексы, водохозяйственные системы, а также другие природно-техногенные комплексы, повышающие полезность компонентов природы.

3) основным видам профессиональной деятельности, к которым готовятся выпускники программ бакалавриата: технологический; организационно-управленческий; научно-исследовательский

Методические указания по подготовке ВКР составлены в соответствии с требованиями Федерального государственного образовательного стандарта высшего образования, предназначены для бакалавров, обучающихся по направлению 20.03.02 Природообустройство и водопользование, Направленность (профиль) «Водные ресурсы и водопользование».

Методические указания содержат общие требования к ВКР, способствует формированию у студентов навыков самостоятельной исследовательской работы, самоорганизации и самоконтроля.

В методических указаниях приведены основные направления для выбора темы и примерная тематика ВКР, раскрыты состав, структура и содержание выпускной квалификационной работы, даны рекомендации по подготовке, оформлению и защите ВКР.

1 ОБЩИЕ ТРЕБОВАНИЯ К БАКАЛАВРСКОЙ РАБОТЕ

Защита бакалаврской работы студентом-выпускником является завершающим этапом его обучения. Целью подготовки бакалаврской работы является систематизация, закрепление и расширение теоретических знаний и практических навыков, полученных студентом-выпускником по дисциплинам, соответствующим направлению подготовки 20.03.02 Природообустройство и водопользование. Задачами подготовки являются: применение практических навыков самостоятельной работы; применение конкретных методов исследования при решении конкретной разработки и по проблеме исследования; выявление уровня подготовленности студента-выпускника к самостоятельной работе в различных производственных и общественных сферах.

Бакалаврская работа должна представлять собой законченное теоретическое, практическое или проектное исследование одной из актуальных технологических, организационно-управленческих, научно-исследовательских и других проблем природообустройства и водопользования; содержать научный анализ действующего законодательства и научно-практической литературы, состояния практики, проведения природообустройства; содержать самостоятельные научно обоснованные выводы и предложения. Новизна и практическая значимость выпускной квалификационной работы бакалавра являются ее обязательными составляющими.

Тема бакалаврской работы должна отражать актуальность одной из составных частей или элементов в области: планирования рационального использования земель и их охраны; полевых, изыскательских работ эколого-географической направленности; организации географических проектов; оценки состояния, прогнозирования, планирования и управления природными, природно-хозяйственными и социально-экономическими территориальными системами; организации комплекса работ по мелиорации земель сельскохозяйственного назначения; предпроектной подготовки технологических решений по очистке сточных вод; работ в области обращения с отходами с учетом требований экологической и санитарно-эпидемиологической безопасности.

Тему студент-выпускник выбирает из рекомендуемого примерного перечня выпускных квалификационных работ, утверждаемого выпускающей кафедрой. Перечень тем бакалаврской

работ ежегодно обновляется кафедрой с учетом новейших социально-экономических, правовых, политических проблем государства и общества. Примерный перечень направлений исследования при написании бакалаврских работ приведен в приложениях А и Б. Студент-выпускник может самостоятельно предложить тему бакалаврской работы в соответствии с квалификационными признаками и компетенциями в рамках соответствующего направления. Выбранная тема бакалаврской работы должна быть актуальной и иметь практическую значимость.

Выбор темы бакалаврской работы и объекта исследований, как правило, должен быть связан с тематикой производственных практик, в том числе и преддипломной, во время которых студент должен собрать материал для будущей работы.

Основным критерием при выборе темы бакалаврской работы служит научно-практический интерес студента-выпускника. Прежде всего, это относится к студентам-выпускникам, которые продолжительное время целеустремленно собирали и обрабатывали материал по той или иной теме, участвовали в научно-практических конференциях, круглых столах, семинарах, студенческих научных кружках и имели публикации по избранной теме исследования.

Бакалаврские работы по одной проблеме могут выполняться несколькими студентами-выпускниками, если тема, цели, задачи и объект исследования различны. Это различие также находит свое отражение в плане выпускной квалификационной работы. Тема работы закрепляется за студентом-выпускником по его личному письменному заявлению на имя заведующего выпускающей кафедры, которое оформляется сразу после начала выполнения бакалаврской работы и рассматривается на одном из заседаний соответствующей выпускающей кафедры (Приложение В). Тема бакалаврской работы согласовывается с руководителем темы и утверждается заведующим выпускающей кафедры.

Руководитель бакалаврской работы:

- осуществляет непосредственное руководство и контроль над процессом проектирования (исследования);

- выдает студенту-выпускнику задание по бакалаврской работе (Приложение Г);

- оказывает студенту-выпускнику помощь в составлении календарного плана (Приложение Д) на весь период выполнения работы;

- рекомендует студенту-выпускнику необходимые основные законодательные, нормативно-правовые акты, научную, методическую литературу; справочные материалы, учебники, учебные пособия и другие источники по теме;

- оказывает предусмотренные расписанием студента-выпускника консультации;

- проверяет выполнение работы (по частям и в целом).

Руководитель составляет и выдает студенту-выпускнику задание с указанием сроков начала и окончания работы. В нем указываются: тема бакалаврской работы, краткая характеристика основного содержания работы (обычно в виде перечня глав и пунктов работы, перечня приложений и графических материалов). На основании задания студент-выпускник по согласованию с руководителем составляет программу и план-график подготовки бакалаврской работы.

После завершения написания студентом-выпускником бакалаврской работы руководитель обязательно дает письменный отзыв, в котором содержится оценка знаний, умений, навыков, а также характеристика деятельности студента-выпускника при работе с выбранной темой. Отражается участие в научно-исследовательской работе по наличию публикаций студента по теме выпускной бакалаврской работы. Высказываются предложение по допуску к защите, присвоению соответствующей квалификации и даются рекомендации для поступления в магистратуру.

2 МЕТОДИКА НАПИСАНИЯ, СТРУКТУРА И ОФОРМЛЕНИЕ БАКАЛАВРСКОЙ РАБОТЫ

2.1 Общие положения

Вопреки широко распространенному мнению, приступая к написанию выпускной квалификационной работы (ВКР), нельзя сразу писать ее начало - введение. Введение бакалаврской работы - наиболее ответственная часть текста, в которой должны отражаться все его достоинства, элементы новизны, выносимые на защиту положения. Все это может окончательно выявиться на последнем этапе работы, когда достигнута полная ясность в понимании выбранной темы. Необходимо начинать с основной части текста, добиться ее оптимального варианта, а затем только переходить к введению и заключению.

Основная часть работы неизбежно делится на главы и разделы в соответствии с логической структурой изложения. В работе, как правило, должно быть, пять глав. Каждая глава должна состоять из 2-4 разделов. Желательно, чтобы главы (и соответственно разделы) были примерно одинаковыми по объему.

Логическая структура работы определяется далеко не сразу. Для того, чтобы она стала предельно ясной, исполнитель должен мысленно сформировать работу как логическое целое, построенное в виде развернутого доказательства положений, которые выносятся на защиту. Сначала такой «макет» целесообразно разрабатывать в форме плана, размышляя над правильным наименованием и расположением отдельных разделов.

Деление работы на главы и разделы должно служить логике раскрытия темы. Поэтому, с одной стороны, не следует вводить в план структурные единицы, содержательно выходящие за рамки темы или связанные с ней лишь косвенно, а с другой стороны, пункты плана должны структурно полностью раскрывать тему. План работы - это логическая схема изложения, и в этой схеме все должно быть на своем месте.

Главы бакалаврской работы - это основные структурные единицы текста. Название каждой из них нужно сформулировать так, чтобы оно не оказалось шире темы по объему содержания и равновелико ей, так как глава представляет собой только один из аспектов темы и название должно отражать эту подчиненность (приложение К).

После составления плана можно приступать к черновому написанию текста.

2.2 Структура и содержание бакалаврской работы

Структура бакалаврской работы должна соответствовать утвержденному руководителем плану и, как правило, состоять из следующих частей: введения, основной части (глав и разделов), заключения, списка источников, приложений (по мере необходимости).

На титульном листе указываются министерство, департамент, полное наименование вуза, института и кафедры, подпись заведующего кафедрой о допуске к защите, название документа, шифр, фамилия и инициалы студента, ученые степени, звания, фамилии, инициалы руководителя выпускной квалификационной работы, консультантов, нормоконтролера и год защиты. Шифр (Пример **01.29.03.ПЗ**) включает: **01** - код документа (выпускная квалификационная работа); **29** - код кафедры («Природообустройство» - 29); **03** номер фамилии студента в приказе об утвержденных темах работ; **ПЗ** - вид документа - пояснительная записка. Образец титульного листа приведен в приложении Е. Если руководителем ВКР является старший преподаватель, то на титульном листе работы должно быть прописано, что вторым руководителем является доцент либо профессор (приложение Е1).

После чего с новой страницы должно быть приведено задание на выпускную квалификационную работу, календарный план, далее реферат (на русском и английском языке), затем содержание, которое включает перечисление частей работы, начиная с введения и заканчивая приложениями.

Изложение материала в бакалаврской работе должно быть последовательным и логичным. Все главы должны быть связаны между собой. Следует обращать особое внимание на логические переходы от одной главы к другой, от подраздела к подразделу, а внутри подраздела - от вопроса к вопросу.

Реферат

Реферат - это краткое изложение выпускной квалификационной работы. Реферат излагается на русском и английском языках.

У реферата есть четкая структура написания, как и у всех научных работ, (приложение Ж) а именно:

- тема выпускной квалификационной работы;
- цель;
- ключевые слова;
- объем и структура;
- основные результаты исследования.

Реферат должен быть изложен на 1 страницах, также иметь перевод на английский язык. Вопросы, освещаемые в реферате, выделяются жирным начертанием.

Содержание

В содержании приводят название глав, разделов и подразделов в полном соответствии с их названиями в бакалаврской работе, указывают страницы, с которых они начинаются.

Заголовки одинаковых ступеней рубрикации необходимо располагать друг под другом. Заголовки каждой последующей ступени смещают на три-пять знаков вправо по отношению к заголовкам предыдущей ступени. Все заголовки начинают с прописной буквы без точки в конце.

Промежутки от последней буквы названия раздела до номера страницы заполняют отточием.

Над колонкой цифр (колонцифр) в оглавлении сокращение «стр.» не пишут и после колонцифр точек не ставят. Образец оформления содержания представлен в приложении 3.

Введение

Введение представляет собой наиболее ответственную часть бакалаврской работы, поскольку содержит в сжатой форме все фундаментальные положения, обоснованию которых посвящена работа. Это актуальность выбранной темы, степень её разработанности, цель и содержание поставленных задач, объект и предмет исследования, избранные методы исследования, его теоретическая и нормативная основа, апробация работы (при наличии), структура работы. Объем введения: 3-5 страниц печатного текста.

Актуальность исследования - это степень важности исследования, научной работы на современном этапе. Освещение актуальности не должно быть многословным. Нужно показать главное – суть проблемной ситуации, из чего и будет видна актуальность темы. Актуальность может быть определена как

значимость, важность, приоритетность среди других тем и событий, злободневность.

Степень разработанности темы показывает уровень изученности заявленной проблематики в научной литературе, а также направления научных исследований в рамках разрабатываемой темы.

Цель исследования – это желаемый конечный результат исследования. Цели работы могут быть разнообразными, (определение характеристики явлений, не изученных ранее, мало изученных, противоречиво изученных; выявление взаимосвязи явлений; изучение динамики явления; обобщение, выявление общих закономерностей, создание классификации, типологии; создание методики; адаптация технологий, т.е. приспособление имеющихся технологий для использования их в решении новых проблем).

Задачи исследования – это выбор путей и средств достижения цели в соответствии с выдвинутой гипотезой.

Объект исследования - это явление или предмет, существующий в материальном мире независимо от сознания человека, и на которое направлено его познание или деятельность.

Предмет исследования – это всегда определенные свойства объекта, их соотношение, зависимость объекта и свойства от каких-либо условий. Характеристики предмета измеряются, определяются, классифицируются. Предметом исследования могут быть явления в целом, отдельные их стороны, аспекты и отношения между отдельными сторонами и целым.

Практическая значимость исследования (темы) зависит от того, какой характер имеет конкретное научное исследование. Если ВКР будет носить методологический характер (теоретическое исследование), апробация результатов может проявиться в публикации основных результатов исследования в научных статьях; участием на научно-практических конференциях; в использовании научных разработок в учебном процессе высших и средних учебных заведений.

В заключительной части введения необходимо кратко описать объем и структуру работы: выпускная квалификационная работа изложена ... листах, включает ... рисунка, ... таблиц, ... источников и .. приложений, состав графической части: (перечисление картографических материалов выносимых на защиту).

Основная часть

Требования к конкретному содержанию основной части бакалаврской работы устанавливаются научным руководителем.

Основная часть должна содержать, как правило, пять-шесть глав.

В *первой главе*, на основе изучения имеющейся отечественной и зарубежной научной и специальной литературы по исследуемой проблеме, а также нормативных материалов рекомендуется рассмотреть краткую историю, родоначальников теории, принятые понятия и классификации, степень проработанности проблемы за рубежом и в России. Глава должна содержать рассмотрение и оценку различных теоретических концепций, взглядов, методических подходов по решению рассматриваемой проблемы. Анализируя существующий понятийный аппарат в исследуемой области, автор представляет свою трактовку определенных понятий (авторское определение) или дает их критическую оценку.

При освещении исследуемой проблемы не допускается использование содержания учебников, учебных пособий, монографий, интернет-ресурсов без соответствующих ссылок на источник. Ссылки оформляются квадратными скобками с указанием номера источника по списку источников [14].

Автор работы должен показать основные тенденции развития теории и практики в конкретной области и степень их отражения в отечественной и зарубежной научной и учебной литературе. На основании этого выявить проблемы, обосновать необходимость темы.

Во *второй главе* производится описание объекта исследования и характеристика природных и экономических условий анализируемого объекта (процесса, явления). Текстовая часть главы должна обязательно сочетаться с количественными характеристиками, показанными в табличной форме. Должны использоваться иллюстрации (рисунки, схемы, графики, диаграммы).

В *третьей главе* раскрывается основное содержание результатов исследования.

Каждая из глав посвящена решению одной из задач, сформулированных во введении, и заканчивается выводами, к которым пришел автор в результате проведенных исследований. Каждая глава работы является базой для последующей главы. Названия должны быть предельно краткими и точно отражать их основное содержание. В заключительной части работы

анализируются, приводятся научные результаты, полученные лично автором в процессе исследования (в сопоставлении с результатами других авторов), освещаются разработанные им рекомендации и предложения, опыт и перспективы их практического применения, обосновываются защищаемые положения.

Стиль изложения должен быть литературным и научным, недопустимо использование без особой необходимости (например, при цитировании) разговорных выражений, подмены юридических терминов их бытовыми аналогами. При описании тех или иных процессов, явлений не стоит прибегать к приемам художественной речи, злоупотреблять метафорами.

Как правило, при выполнении научных исследований повествование ведется от первого лица множественного числа («Мы полагаем», «По нашему мнению») или от имени третьего лица («Автор считает необходимым», «По мнению автора»).

В *четвертой главе «Экономическое обоснование»* дается экономическое обоснование, приводятся расчеты экономической эффективности работы. Данная глава может являться пунктом в третьей главе.

Пятая глава «Охрана окружающей среды» и *шестая глава «Безопасность труда»* являются обязательными при написании выпускной квалификационной работы.

В *пятой главе «Охрана окружающей среды»* дается описание экологической и санитарно-эпидемиологической обстановки, источников загрязнения, состояния и использования природных ресурсов. Раздел должен быть согласован с темой выпускной квалификационной работы и содержать рекомендации, направленные на улучшение природоохранной работы. Выполнение этого раздела работы осуществляется под руководством консультанта, ответственного за консультации данного раздела.

В *шестой главе «Безопасность труда»* излагается техника безопасности труда, правила производственной, санитарной гигиены и противопожарные мероприятия при организации и проведении работ. Раздел должен быть согласован с темой выпускной квалификационной работы. Выполнение этой главы осуществляется под руководством консультанта, ответственного за консультации данного раздела.

Обратите внимание на то, что после каждой главы работы, должны быть сделаны обоснованные выводы по этой главе.

Заключение

Заключение как самостоятельный раздел работы должно содержать краткий обзор основных аналитических выводов проведенного исследования и описание полученных в ходе него результатов.

Следует отметить, что хорошо написанные введение и заключение дают четкое представление читающему о качестве проведенного исследования, круге рассматриваемых вопросов, методах и результатах исследования.

В заключении должны быть представлены:

- общие выводы по результатам работы;
- оценка достоверности полученных результатов и сравнение с аналогичными результатами отечественных и зарубежных работ;
- разработанные предложения в соответствии с поставленными условиями и задачами;
- предложения по использованию результатов работы, возможности внедрения разработанных предложений в землеустроительной практике;
- авторский вклад в работу.

Заключение включает в себя обобщения, общие выводы и, самое главное, конкретные предложения и рекомендации. В целом представленные в заключении выводы и результаты исследования должны последовательно отражать решение всех задач, поставленных автором в начале работы (во введении), что позволит оценить законченность и полноту проведенного исследования. Объем заключения может составлять до 3 страниц печатного текста.

Список источников

Список должен содержать сведения об источниках, использованных при написании бакалаврской работы. Подбор источников по теме исследования осуществляется обучающимся самостоятельно. Научный руководитель лишь помогает ему определить основные направления работы, указывает наиболее важные научные источники, которые следует использовать при ее написании, разъясняет, где их можно найти. Источники в списке источников располагаются в порядке упоминания в тексте ВКР. В него необходимо включать источники, на которые были сделаны ссылки в тексте работы.

Работа должна содержать не менее 40 источников, из которых 20% должны быть не старше 5 лет. Список источников составляется в соответствии с требованиями Национального стандарта РФ ГОСТ р 7.0.100-2018 «Библиографическая запись. Библиографическое описание. Общие требования и правила составления». Пример оформления приведен в приложении И.

Приложения

Для лучшего понимания и пояснения основной части бакалаврской работы в нее включают приложения, которые носят вспомогательный характер и на объем работы не влияют. Объем работы определяется количеством страниц, а последний лист в списке источников есть последний лист работы.

Приложения нужны, во-первых, для того, чтобы освободить основную часть от большого количества вспомогательного материала, а во-вторых, для обоснования рассуждений и выводов автора работы.

Оформление приложений должно строго соответствовать действующим стандартам.

Приложения оформляют как продолжение бакалаврской работы. Каждое приложение следует начинать с нового листа с указанием в правом верхнем углу слова «Приложение», напечатанного прописными буквами и иметь буквенное обозначение (используются буквы русского алфавита), если приложение состоит из нескольких листов, то на следующем листе прописываем «Продолжение прил. ...») и его буквенное обозначение.

В приложения рекомендуется включать материалы, связанные с выполненной бакалаврской работой, которые по каким-либо причинам не могут быть включены в основную часть.

В приложения также можно включать иллюстрации, таблицы, выполненные на листах формата А3 (297х420 мм).

Приложения включают дополнительные справочные материалы, имеющие вспомогательное значение, например: копии документов, выдержки из отчетных материалов, формы отчетности, статистические данные, схемы, таблицы, диаграммы, программы, положения и т.п.

Приложения располагаются в порядке появления ссылок на них в тексте основных разделов.

Как было сказано выше, приложения формируются при необходимости.

Форма представления выпускной квалификационной работы

Выпускная квалификационная работа должна быть сброшюрована специальным книжным переплетом. Рекомендуемый цвет обложки ВКР - синий. Перед переплетом и последующим предъявлением выпускной квалификационной работы на кафедру студент должен проверить:

- идентичность заголовков в содержании и в работе, а также их общую редакционную согласованность;
- правильность подкладки листов (их последовательность);
- наличие ссылок на рисунки, таблицы, приложения, источники, правильность этих ссылок;
- правильность нумерации рисунков, таблиц, приложений;
- общую редакционную согласованность заголовков таблиц и надписей;
- наличие подписей на заполненном титульном листе;
- наличие сквозной нумерации страниц и соответствие ее содержанию.

На кафедру студент сдает в специальной папке с титульным листом и описью документов: пояснительную записку в твердом переплете, планово-картографический материал, с вшитой в окончание работы 1 пустой мультiformой (файлом) в который вкладываются - отзыв научного руководителя, рецензия на выполненную работу, отчет проверки в системе «Антиплагиат» ВУЗ, на отчете должна быть роспись научного руководителя и автора работы. При оригинальности текста менее 40% студент не допускается к предзащите/защите.

Кроме того, на кафедру предоставляется выпускная квалификационная работа в электронном виде в формате Microsoft Word и PDF, отзыв научного руководителя работы, рецензия на работу в Microsoft Word и PDF (росписи автора, руководителя работы, консультантов на выше указанных документах – **обязательны**), а также картографический материал.

2.3 Правила оформления бакалаврской работы

Общие положения

Бакалаврская работа выполняется в текстовом редакторе Microsoft Word на листах формата А4 размером 210x297 мм (печать на одной стороне) с размерами полей: сверху - 20 мм, снизу – 20 мм, справа - 15 мм, слева 30 мм. Шрифт Times New Roman, 14 пт (для основного текста и всех заголовков), через полтора интервала. Цвет шрифта должен быть черным. Выравнивание текста - по ширине с абзацовым отступом 1,25 см (приложение К).

Слова «СОДЕРЖАНИЕ», «ВВЕДЕНИЕ», «ЗАКЛЮЧЕНИЕ», а также названия **ГЛАВ** записывают по центру заглавными буквами, жирным начертанием, точка в конце слова как и цифры **не ставится**.

Между названием глав и текстом работы должна быть одна пустая строка.

Каждая новая глава начинается с новой страницы. Это же требование относится к другим основным структурным частям работы (введению, заключению, списку источников, приложениям и т.д.).

Объем работы должен составлять 60 - 80 страниц компьютерного текста (без приложений).

Фамилии и собственные имена, названия учреждений в тексте бакалаврской работе приводят на языке оригинала.

Сокращения необходимо расшифровывать при первом упоминании.

В тексте следует применять стандартизованные единицы физических величин, их наименования и обозначения в соответствии с ГОСТ 8.417-2002.

Каждую цитату необходимо подтвердить ссылкой на источники в квадратных скобках [].

Заголовки

Текст основной части работы делят на главы, разделы, подразделы. Наименования структурных элементов бакалаврской работы (содержание, введение, заключение, список источников) служат заголовками структурных элементов работы и записывают по центру заглавными буквами, жирным начертанием, точка в конце слова как и цифры **не ставится**.

Заголовки разделов, подразделов следует начинать с абзацного отступа и печатать строчными буквами с первой заглавной, не подчеркивая, без точки в конце. Если заголовок включает несколько предложений, их разделяют точками. Переносы слов в заголовках разделов как и подразделов не допускаются.

Названия разделов, подразделов начинать с абзацевого отступа (1,25 см), при этом цифры, указывающие их номера, не должны выступать за границу абзаца и точка после цифры не ставится. Названия глав, разделов и подразделов должны соответствовать их наименованию, указанному в содержании.

Разделы, подразделы, пункты и подпункты начинаются с арабских цифр, разделенных точками.

Если раздел или подраздел имеет только один пункт, или пункт имеет один подпункт, то его нумеровать не надо.

Нумерация разделов, подразделов и пунктов

Разделы, подразделы следует нумеровать арабскими цифрами. Главы работы должны иметь порядковую нумерацию в пределах основной части и обозначаться арабскими цифрами без точки, например, 1,2,3 и т.д.

Пункты должны иметь порядковую нумерацию в пределах каждого раздела или подраздела. Номер пункта включает номер раздела и порядковый номер подраздела или пункта, разделенные точкой, в конце номера пункта точка не ставится, например 1.1, 1.2, 1.3 или 1.1.1, 1.1.2, 1.1.3 и т.д.

Номер подпункта включает номер раздела, подраздела, пункта и порядковый номер подпункта, разделенные точкой, например 1.1.1.1, 1.1.1.2, 1.1.1.3 и т.д. Если раздел или подраздел имеет только один пункт, или пункт имеет один подпункт, то нумеровать пункт (подпункт) не следует.

Нумерация страниц

Страницы бакалаврской работы следует нумеровать арабскими цифрами, соблюдая сквозную нумерацию по всему тексту. Номер страницы проставляют внизу листа, по центру без точки, шрифт Times New Roman, 14 пт. На титульном листе, задании на ВКР и в реферате номер страницы не ставится, но в общую нумерацию страниц работы они включаются. Номера страниц проставляются, начиная с **СОДЕРЖАНИЯ**. Иллюстрации и таблицы,

расположенные на отдельных листах включают в общую нумерацию страниц ВКР.

Иллюстрации

Все иллюстрации (фотографии, графики, чертежи, схемы, диаграммы и другие графические материалы) именуется в тексте рисунками.

Иллюстрации следует располагать непосредственно после текста, в котором они упоминаются впервые, или на следующей странице. На все иллюстрации должны быть даны ссылки в тексте работы, например (рис. 1).

Чертежи, графики, диаграммы и схемы должны соответствовать требованиям государственных стандартов ЕСКД.

Иллюстрации при необходимости могут иметь наименование и пояснительные данные (подрисуночный текст). Слово «Рисунок» и наименование помещают после пояснительных данных и располагают следующим образом: Рисунок 1 - Название рисунка (приложение Л). Точка после названия рисунка не ставится, название рисунка располагается по центру, между рисунком и текстом должна быть одна пустая строка.

Иллюстрации следует нумеровать арабскими цифрами порядковой нумерацией в пределах всей бакалаврской работы. Если в работе только одна иллюстрация, то ее обозначают - «Рисунок 1».

Нумерация иллюстраций сквозная по всей работе.

Таблицы

Значительный по объему цифровой материал, используемый в бакалаврской работе, оформляют в виде таблиц. Оформление таблиц выполняется по ГОСТ Р 2.105-2009.

Все таблицы в работе нумеруются, для этого используются только арабские цифры.

Название таблицы следует размещать сразу над ней. Точка после номера таблицы не ставится. После номера идёт тире, затем - название таблицы с абзацевым отступом 1,25. Между текстом и названием таблицы должна быть одна пустая строка.

У таблицы всегда должно быть название. Требования к названию: оно должно быть кратким, лаконичным, но при этом чётко отражать смысл таблицы, суть приведённой в ней информации.

Рекомендуется использовать в названии таблицы 2 - 5 слов, избегая громоздких формулировок.

Обратите внимание, что слово «Таблица» следует писать с заглавной буквы и обязательно полностью, не сокращая, Например: Таблица 1 - Название таблицы.

На все таблицы ВКР должны быть приведены ссылки в тексте, при ссылке следует писать слово (табл.) с указанием ее номера, например табл. 1.

Заголовки граф и строк таблицы следует писать с маленькой буквы в единственном числе, а подзаголовки граф - с маленькой буквы, если они составляют одно предложение с заголовком, или с прописной буквы, если они имеют самостоятельное значение. В конце заголовков и подзаголовков таблиц точки не ставят.

Таблицы слева, справа и снизу, как правило, ограничивают линиями.

Таблицу в зависимости от ее размера помещают под текстом, в котором впервые дана ссылка на нее, или на следующей странице, а при необходимости в приложении.

Допускается помещать таблицу вдоль длинной стороны листа бакалаврской работы.

Если у таблицы большой объём, и её приходится делить на части, а тем более переносить на другой лист, для упрощения навигации выполняется нумерация столбцов. Цифры используются арабские, проставляются во второй строке. На следующей странице уже не нужно повторять заголовки столбцов, достаточно поставить номера.

Слово «Таблица» указывают один раз над первой частью таблицы, над другими частями пишут слова «Продолжение табл.» с указанием номера (обозначения) таблицы в соответствии с приложением М.

Перенос таблиц нежелателен.

Нумерация таблиц сквозная по всей работе.

Список источников

Список источников представляет собой перечень библиографических описаний произведений печати или их составных частей, выстроенных в каком-либо порядке (в алфавите авторов и заглавий, в порядке очередности ссылок на издание и т.д.). Список

источников содержит источники, цитируемые, упоминаемые, а также имеющие непосредственное отношение к написанию ВКР.

Библиографическое описание - совокупность библиографических сведений о документе (в новейшей терминологии - информационном ресурсе), его составной части или группе документов (ресурсов), приведённых в соответствии с определёнными правилами и являющихся результатом аналитико-синтетической переработки информации.

Образец оформления представлен в приложении Н.

Оформление графической части

Состав графических материалов определяется автором вместе с руководителем и указывается в задании на квалификационную выпускную работу. Графическая часть работы, с одной стороны, должна максимально полно иллюстрировать текстовую часть работы, а с другой - являться основой и отражением тех положений, которые излагает автор в работе и докладе во время защиты работы.

Процесс выполнения графической части работы следует разделить на два этапа:

- 1) изготовление схем, чертежей, графиков и диаграмм для пояснительной записки;
- 2) изготовление графических материалов для иллюстрации доклада на защите работы.

Графический материал в тексте выпускной работы должен иллюстрировать результаты анализа, проведенного автором работы. Он может включать диаграммы, графики, гистограммы, картограммы, блок-схемы, фрагменты планов, схемы границ земельных участков и другие чертежи. В тексте работы рекомендуется размещение не менее 5-6 иллюстраций.

Графический материал, представляемый к защите, включает 2-3 обязательных чертежа, диаграммы или таблицы. Они выполняются со строгим соблюдением всех правил проектной документации, согласно ГОСТ Р 21.1101-2020.

Графическая часть выпускных квалификационных работ по землеустройству и кадастрам включает чертежи и схемы, на которых графически отображается сущность проектного решения, чертежи вариантов проекта, а также почвенную (или другую) карту, планы части или всех землепользователей района, характеризующие существующую организацию территории и др.

Графический материал должен быть равномерно распределен в тексте работы после ссылки на иллюстрацию.

Оформление схем чертежей частного, конкретного характера согласуется с руководителем.

Следует придерживаться общих требований по размещению основных элементов чертежа: название и экспликацию размещают в верхней части листа по центру, чертеж территории - с таким расчетом, чтобы оставалось достаточно места для выносок и дополнительной информации, в правом нижнем углу вычерчивается штамп.

Графическая часть ВКР оформляется на листах ватмана размером 594x841 мм (формат А1), на которые нанесены рамки рабочего поля. Чертежи, схемы и таблицы окаймляются общей рамкой с отступлением от края листа на 1 см. Простейшая рамка строится в две линии: внешняя толщиной 0,5 мм, внутренняя - 2 мм, при расстоянии между ними 0,5 см сверху, справа и снизу, а слева между рамками - 2 см.

В верхнем левом углу размещается роза ветров, в левом нижнем углу - условные обозначения (существующие - черным цветом, проектируемые - красным цветом).

С правой стороны чертежа указывается описание смежных землепользований.

Обязательно под чертежом по центру указывается масштаб.

Штамп вычерчивается на всех чертежах, схемах, таблицах, оформляется в соответствии с размерами и содержанием, в нижнем правом углу, приведенными в приложении О.

Для большей информативности на чертежах можно располагать различные врезки: картограммы, графики, диаграммы, таблицы.

При работе с таблицами следует обратить внимание на то, чтобы информация их была достаточно лаконична и тесно связана с темой, раскрываемой в работе. Кроме того, таблицы должны хорошо читаться на расстоянии. Размер букв, цифр, индексов в таблицах должен быть не менее 10 x 10 мм, необходимо выдерживать интервал между графами и строками не менее 3 мм. Название таблиц выполняется более крупным шрифтом. При необходимости выделения отдельных элементов таблицы (например: ведущее хозяйство) можно применить прием индексации этого элемента цветом или изменением общего шрифта.

Для упрощения и ускорения чертежно-оформительских работ применяется современная компьютерная техника.

Окончательно оформленные чертежи и таблицы разрезают на листы размером формата А4. Стыки чертежей скрепляют скотчем или приклеиваются на марлевую основу.

3 ПРОЦЕДУРА ЗАЩИТЫ БАКАЛАВРСКОЙ РАБОТЫ СТУДЕНТОМ-ВЫПУСКНИКОМ

3.1 Подготовка бакалаврской работы к защите

Законченная бакалаврская работа подписывается студентом-выпускником и представляется руководителю. После просмотра и одобрения бакалаврской работы руководитель подписывает работу и дает в письменном виде на нее отзыв, затем эти документы представляются заведующему кафедрой. В своем отзыве научный руководитель характеризует бакалаврскую работу, а также работу автора.

Отзыв на бакалаврскую работу (приложение П) и рецензия (приложение Р) вкладываются (не вшиваются) в выпускную квалификационную работу.

Заведующий кафедрой на основании этого отзыва принимает решение о допуске студента-выпускника к защите, делая соответствующую запись на титульном листе бакалаврской работы. Решение о допуске выпускной квалификационной работы к защите принимается на заседании выпускающей кафедры. При этом даются рекомендации кафедры о внедрении и публикации работы, о поступлении в магистратуру, выдаче диплома с отличием. Решение кафедры оформляется в виде выписки из протокола заседания выпускающей кафедры.

После этого студент-выпускник готовит презентацию-доклад, наглядную информацию - чертежи, схемы, таблицы, графики и другой иллюстрационный материал для использования во время защиты. Могут быть подготовлены специальные материалы для раздачи членам ГЭК.

Перед защитой бакалаврской работы выпускающая кафедра проводит предварительную их защиту на заседании кафедры.

Предварительная защита проводится не позднее, чем за две недели до проведения государственной итоговой аттестации. Замечания и дополнения к бакалаврской работе, высказанные на предзащите, обязательно учитываются студентом-выпускником до представления работы членам ГЭК.

3.2 Рекомендации при подготовке презентации и доклада при защите бакалаврской работы

При защите выпускной работы необходимо представить доклад о проделанной работе, который будет оценивать экзаменационная комиссия. Выступление готовится заранее и в него включаются наиболее важные, ключевые моменты вашей работы. Как правило, текст основывается на введении и заключении работы. Необходимо рассказать про актуальность, цели и задачи исследования, методологию и научную новизну. Также необходимо показать, как конкретно решались поставленные задачи, какие выводы были сформулированы по итогам работы. При этом необходимо помнить про регламент выступления (5-7 минут).

Презентация - это наглядное представление, дополнение доклада, посвященного основным положениям проведенного исследования.

Мультимедийные презентации используются для того, чтобы студент-выпускник смог на большом экране или мониторе наглядно продемонстрировать содержание изучаемого материала и дополнительные материалы к своему выступлению на защите выпускной квалификационной работы.

К выступлению готовится презентация. Чаще всего она оформляется в программе Microsoft PowerPoint. Оформление презентации осуществляется в строгом стиле и спокойных тонах.

В оформлении презентаций выделяют два блока: оформление слайдов и представление информации на них. Для создания качественной презентации необходимо соблюдать ряд требований, предъявляемых к оформлению данных блоков (табл. 1). Слайды презентации не должны содержать большое количество текста и дословно дублировать рассказываемый материал. В презентации отражаются основные моменты выступления (в сокращенном, тезисном виде). В слайды презентации можно включить схемы, диаграммы, графики, таблицы.

Например, можно выстроить презентацию так:

- титульный слайд (Министерство, департамент, название ВУЗа, институт, кафедра, название ВКР, фамилия, имя, отчество автора и научного руководителя, год написания работы);
- актуальность исследования;
- цели и задачи исследования;

- объект и предмет;
- теоретическая и практическая значимость работы;
- слайды по содержанию работы: графики, таблицы, диаграммы, примеры и т.п.;
- основные выводы;
- «Спасибо за внимание».

Таблица 1 - Рекомендации к оформлению презентации

Критерии слайда	Требования к оформлению
1.	2.
Оформление слайдов:	
<i>Стиль</i>	Соблюдайте единый стиль оформления. Избегайте стилей, которые будут отвлекать от самой презентации. Вспомогательная информация (управляющие кнопки) не должны преобладать над основной информацией (текстом, иллюстрациями).
<i>Фон</i>	Для фона предпочтительны холодные тона.
<i>Использование цвета</i>	На одном слайде рекомендуется использовать не более трех цветов: один для фона, один для заголовка, один для текста. Для фона и текста используйте контрастные цвета. Обратите внимание на цвет гиперссылок (до и после использования).
<i>Анимационные эффекты</i>	Не стоит злоупотреблять различными анимационными эффектами, они не должны отвлекать внимание от содержания информации на слайде.
Представление информации:	
<i>Содержание информации</i>	Используйте короткие слова и предложения. Минимизируйте количество предлогов, наречий, прилагательных. Заголовки должны привлекать внимание аудитории.
<i>Расположение информации на странице</i>	Предпочтительно горизонтальное расположение информации. Наиболее важная информация должна

1.	2.
	располагаться в центре экрана. Если на слайде располагается картинка, надпись должна располагаться под ней.
<i>Шрифты</i>	Для заголовков - не менее 24. Для информации - не менее 18. Шрифты без засечек легче читать с большого расстояния. Нельзя смешивать разные типы шрифтов в одной презентации. Для выделения информации следует использовать жирный шрифт, курсив или подчеркивание. Нельзя злоупотреблять прописными буквами (они читаются хуже строчных).
<i>Способы выделения информации</i>	Следует использовать: - рамки, границы, заливку; - штриховку, стрелки; - рисунки, диаграммы, схемы для иллюстрации наиболее важных фактов.
<i>Объем информации</i>	Не стоит заполнять один слайд слишком большим объемом информации. Наибольшая эффективность достигается тогда, когда ключевые пункты отображаются по одному на каждом отдельном слайде.
<i>Виды слайдов</i>	Для обеспечения разнообразия следует использовать разные виды слайдов: с текстом, с таблицами, с фотографиями, рисунками.

При подготовке и проведении презентации следует иметь в виду, что презентация не заменяет, а дополняет речь. Целью ее создания является представление материала, который нельзя рассказать - рисунков, диаграмм, таблиц и т.п.

При выборе фона презентации оптимальным считается использование 3 цветов. Презентация должна быть строгой по форме. Не допускается использование легкомысленных картинок или

анимации. Аналогичные требования следует соблюдать также в отношении шрифтов, используемых в презентации.

Титульный слайд презентации должен содержать сведения об авторе презентации; о теме работы; о научном руководителе работы и название кафедры, год написания работы.

Подписи к схемам, таблицам и т.п., а также сами тезисы должны быть краткими, отражать самое важное в работе. Точки в названиях, подписях под картинками не ставятся. Содержание презентации должно быть четко структурировано. Каждый новый слайд должен логически вытекать из предыдущего и одновременно подготавливать появление следующего.

Не следует делать слишком большие презентации, оптимальной является презентация из 7 - 12 слайдов. Кроме того, следует придерживаться правила соотношения количества текста в презентации и остального материала (графики, таблицы и т.п.). Оптимальным является наличие не более 35–40% текста. Презентация не должна быть скучной, монотонной, громоздкой.

Выступать на защите следует свободно, «своими словами», не зачитывая текст. Доклад должен иметь практическую направленность, быть содержательным, формулировки должны быть обоснованными и лаконичными, содержать выводы и предложения.

Доклад не должен быть перегружен цифровыми данными, которые приводятся в случае необходимости для доказательства или иллюстрации того или иного вывода. Доклад к защите должен содержать обоснование актуальности выбранной темы, предмет и объект исследования, формулировку основной цели исследования и перечень необходимых для её решения задач.

В докладе следует кратко описать методику изучения проблематики работы, дать характеристику организации, на примере которой он выполнялся. В докладе должны найти обязательное отражение результаты проведенного анализа, разработанные и обоснованные мероприятия и рекомендации по исследуемой проблеме, а также их ожидаемая социальная и экономическая эффективность, правовое обеспечение.

В заключении доклада целесообразно отразить перспективность подобных разработок и направлений исследований.

3.3 Процедура защиты бакалаврской работы

Студент-выпускник допускается к защите выпускной

бакалаврской работы в Государственной экзаменационной комиссии, если им полностью выполнен учебный план обучения, и при наличии допуска к защите заведующим выпускающей кафедрой, оформленного на титульном листе бакалаврской работы.

Процедура защиты бакалаврской работы определяется «Положением об итоговой государственной аттестации выпускников высших учебных заведений Российской Федерации».

В соответствии с этим «Положением...» к защите бакалаврской работы допускаются студенты-выпускники, завершившие полный курс обучения и успешно прошедшие все аттестационные испытания (экзамены и зачеты) в соответствии с учебным планом.

Защита бакалаврской работы проводится на заседаниях Государственной экзаменационной комиссии. Кроме членов комиссии на защите, как правило, присутствует руководитель выпускной квалификационной работы и, по возможности, рецензент. Перед началом защиты секретарем Государственной экзаменационной комиссии дается краткая информация из личного дела студента-выпускника.

Защита начинается с презентации доклада (краткого сообщения) студента-выпускника по теме выпускной квалификационной работы. Слово для доклада студенту-выпускнику предоставляет председатель Государственной экзаменационной комиссии. Для доклада основных положений выпускной бакалаврской работы, обоснования сделанных им выводов и предложений студенту-выпускнику предоставляется 5-7 минут, что соответствует 3-4 страницам обычного текста размером шрифта 14, набранного с межстрочным интервалом 1,5.

Доклад следует начинать с обоснования актуальности темы исследования, его цели и задач. Далее по главам раскрывать основное содержание бакалаврской работы, а затем осветить основные результаты работы, выводы и предложения. Студент-выпускник должен представить свою презентацию-доклад свободно, не читая письменного текста. Рекомендуется в процессе доклада использовать компьютерную презентацию работы, заранее подготовленный наглядный графический (чертежи, таблицы, схемы) или иной материал, иллюстрирующий основные положения работы.

После доклада студент-выпускник должен ответить на вопросы членов ГЭК.

После ответов студента-выпускника на вопросы слово предоставляется научному руководителю. В конце своего

выступления руководитель дает оценку компетенций, квалификационных признаков выпускника и характеристику выпускной квалификационной работе.

После выступления руководителя слово предоставляется рецензенту. В случае отсутствия последнего на заседании его отзыв может зачитывать секретарь ГЭК. В конце своего выступления рецензент дает оценку бакалаврской работе. Рецензент, как правило, должен обращать внимание на качество выполненной работы и давать ее объективную оценку на основании требований соответствующего государственного образовательного стандарта высшего профессионального образования. Отзыв рецензента, как правило, должен содержать: подтверждение актуальности, новизны и практической значимости исследования; научно-практический профессионализм выполнения; достоинства (недостатки) работы; соответствие ее установленным требованиям. Оценка ставится по пятибалльной шкале.

Члены ГЭК, участвующие в процедуре защиты студентом-выпускником его бакалаврской работы, помимо определения способности (готовности), студента-выпускника к будущей профессиональной деятельности на основе публичной защиты результатов бакалаврской работы рассматривают также:

- отзыв руководителя бакалаврской работы;
- рецензию на бакалаврскую работу.

Результаты защиты определяются оценками «отлично», «хорошо», «удовлетворительно», «неудовлетворительно». Оценка бакалаврской работы дается членами Государственной экзаменационной комиссии на ее закрытом заседании. Комиссией принимается во внимание содержание работы, качество расчетов, обоснованность выводов и предложений, содержание доклада, отзывы на выпускную квалификационную работу, уровень теоретической, научной и практической подготовки студента выпускника. Оценки объявляются в тот же день после оформления в установленном порядке протокола заседания комиссии. Кроме оценок государственная экзаменационная комиссия на основании рекомендаций кафедры определяет уровень научных исследований, дает рекомендации о внедрении, публикации результатов работы.

3.4 Критерии оценки бакалаврской работ

В соответствии с Положением об итоговой государственной

аттестации выпускников высших учебных заведений Российской Федерации итоговая государственная аттестация студентов-выпускников проводится в высших учебных заведениях, имеющих государственную аккредитацию, по направлениям, предусмотренным федеральным государственным образовательным стандартом высшего образования, и завершается выдачей диплома государственного образца бакалавра. Защита бакалаврской работы заканчивается выставлением оценок.

«Отлично» выставляется за бакалаврскую работу, в которой проведены: анализ планирования рационального использования земель и их охраны, организации комплекса работ по мелиорации земель сельскохозяйственного назначения, работ в области обращения с отходами с учетом требований экологической и санитарно-эпидемиологической безопасности; практики предпроектной подготовки технологических решений по очистке сточных вод, полевых изыскательских работ эколого-географической направленности; организации географических проектов; оценки состояния, прогнозирования, планирования и управления природными, природно-хозяйственными и социально-экономическими территориальными системами и других вопросов направления «Природообустройства и водопользования».

Студент делает аргументированные выводы и обоснованные предложения по бакалаврской работе. При ее защите студент-выпускник показывает высокие знания вопросов темы, свободно оперирует вопросами, изложенными в пояснительной записке, а во время доклада использует наглядные пособия (чертежи, таблицы, схемы, графики и т.п.) или раздаточный материал, свободно отвечает на поставленные вопросы.

«Хорошо» выставляется за бакалаврскую работу, в которой выполнен достаточно подробный анализ и проведен критический разбор практической деятельности, последовательное изложение материала с соответствующими выводами. Работа имеет положительный отзыв руководителя и рецензента. При ее защите студент-выпускник показывает знание вопросов темы, оперирует данными исследования, использует наглядные пособия (чертежи, таблицы, схемы, графики и т.п.) или раздаточный материал.

Однако в расчетно-аналитической части и других разделах допущены погрешности, некоторые предложения автора по совершенствованию в области природообустройства,

водопользования, проектных решений, анализе, оценке, организации, недостаточно объективны, что снижает качество квалификационной работы.

«Удовлетворительно» выставляется за бакалаврскую работу, которая базируется на практическом материале, но имеет поверхностный анализ и недостаточно критический обзор, в ней просматривается непоследовательность изложения материала, представлены недостаточно обоснованные предложения. В отзывах рецензентов имеются замечания по содержанию работы и методике анализа. При ее защите студент-выпускник проявляет неуверенность, показывает слабое знание вопросов темы, не всегда дает исчерпывающие аргументированные ответы на заданные вопросы.

«Неудовлетворительно» выставляется за бакалаврскую работу, не отвечает соответствующим требованиям к выпускным квалификационным работам. В работе отсутствуют или слабо обоснованы проектные предложения и выводы (рекомендации в аналитических работах, имеются серьезные ошибки в расчетах и выводах). При защите выпускной квалификационной работы студент-выпускник затрудняется отвечать на поставленные вопросы по ее теме, не знает теории вопроса, при ответе допускает существенные ошибки. К защите не подготовлены наглядные пособия и раздаточный материал. Как правило, такие работы не допускаются к защите.

Проходящее в день защиты бакалаврской работы заседание Государственной экзаменационной комиссии на основании решений экзаменационных комиссий по защите бакалаврской работы принимает решение о присвоении студенту квалификации (бакалавр), выдаче обычного (с отличием) диплома установленного образца, выдачу рекомендации в магистратуру.

Студент-выпускник, не прошедший в течение установленного срока обучения всех аттестационных испытаний, входящих в состав итоговой государственной аттестации, отчисляется из высшего учебного заведения и получает справку об обучении.

Студентам-выпускникам, не проходившим аттестационных испытаний по уважительной причине, ректором может быть удлинен срок обучения до следующего периода работы ГЭК, но не более одного года.

В том случае, когда защита бакалаврской работы признается неудовлетворительной, ГЭК устанавливает, может ли студент-

выпускник представить к повторной защите ту же работу с соответствующей доработкой, определяемой комиссией, или же студент-выпускник обязан разработать новую тему, которая должна быть определена выпускающей кафедрой после первой защиты.

СПИСОК ИСТОЧНИКОВ

1. Бородина Е.С., Полиефтова А.П., Седяров О.И. Методология выполнения выпускной квалификационной работы бакалавров и магистров. Учебно-методическое пособие - М.: РГУ им. А.Н. Косыгина, 2020. - 48 с
2. Выпускная квалификационная работа. Требования к оформлению. Второе издание. - Учебно-методическое пособие / Сеница, Ю.С., Гасанов, А.З. - М.: ГУЗ, 2021. - 100 с.
3. ГОСТ Р 7.05.-2008 СИБИД Система стандартов по информации, библиотечному и издательскому делу. Библиографическая ссылка. Общие требования и правила составления. ГОСТ Р от 28.04.2008 года №7.05-2008 // М.: Стандартинформ, - 2008. - 22 с.
4. ГОСТ 7.32-2017 СИБИД Система стандартов по информации, библиотечному и издательскому делу. Отчет по научно-исследовательской работе. Структура и правила оформления. ГОСТ от 24.10.2017 №7.32-2017 // М.: Стандартинформ, - 2017. - 32 с.
5. ГОСТ Р 7.0.99-2018 (ИСО 214:1976) Система стандартов по информации, библиотечному и издательскому делу. Реферат и аннотация. Общие требования. ГОСТ Р от 01.08.2018 года №7.099-2018 // М.: Стандартинформ, - 2018. - 22 с.
6. ГОСТ Р 7.0.12-2011 Система стандартов по информации, библиотечному и издательскому делу. Библиографическая запись. Сокращение слов и словосочетаний на русском языке. Общие требования и правила. ГОСТ от 13.12.2011 года №7.0.12-2011 // М.: Стандартинформ, - 2012. - 28 с.
7. ГОСТ Р 7.0.97-2016 Система стандартов по информации, библиотечному и издательскому делу (СИБИД). Организационно-распределительная документация. Требования к оформлению документации. ГОСТ Р от 8.12.2016 года №7.097-2016 // М.: Стандартинформ, - 2017. - 30 с.
8. ГОСТ Р 7.0.100-2018 Система стандартов по информации, библиотечному и издательскому делу (СИБИД). Библиографическая запись. Библиографическое описание. Общие требования и правила составления. ГОСТ Р от 03.12.2018 года №7.0.100-2018 // М.: Стандартинформ, - 2018. - 128 с.
9. ГОСТ 8.417-2002 Система стандартов по информации, библиотечному и издательскому делу (СИБИД). Государственная

система обеспечения единства измерений (ГСИ). Единицы величин (с правками). ГОСТ от 04.02.2003 года №8.417-2022 // М.: Стандартиформ, - 2010. - 31 с.

10. ГОСТ Р 2.105.-2019 Единая система конструкторской документации (ЕСКД). Общие требования к текстовым документам. (Издание с изменениями). ГОСТ Р от 29.04.2019 №2.105-2019 // М.: Стандартиформ, - 2019. - 35 с.

11. ГОСТ Р 21.1101-2020 Система стандартов по информации, библиотечному и издательскому делу (СИБИД). Система проектной документации для строительства. Основные требования к проектной и рабочей документации. ГОСТ Р от 23.06.2020 №21.1101-2020 // М.: Стандартиформ, - 2020. - 69 с.

12. Деловая графика. / Под ред. С.В. Глушакова, А.В. Лобяк, А.С.Сурядного. - М.: Фолио, 2014. - 246с.

13. Кассер Б. Использование Microsoft Power Point.. / Пер. с англ. - М.:Диалектика, 2015. - 142с.

14. Методические рекомендации квалификационной работы по направлению подготовки 38.03.04 Государственное и муниципальное управление, специальности 40.05.01 Правовое обеспечение национальной безопасности / Яковлева Е.В., Серeda И.М., Егерев И.М., Праскова С.В., Афанасьева Т.И., Шутова В.Н. - Иркутск, 2020 - 27 с.

15. Методические указания по написанию и защите выпускной квалификационной работы (бакалаврской работы) [Электронный ресурс] / Ю.А. Лютых, О.П. Колпакова, [и др.]; Краснояр. гос. аграр. ун-т. - Красноярск, 2019. - 69 с.

16. Написание и защита выпускных квалификационных работ / Авторы-сост.: Т.Д. Ефремова, М.А. Шестопапов - М.: МГПУ, 2020 - 33 с.

17. Порядок организации и проведения государственной итоговой аттестации (по образовательным программам среднего профессионального образования и высшего образования (программ бакалавриата, специалитета, магистратуры) Федерального государственного бюджетного учреждения высшего образования / «Красноярский государственный аграрный университет» ФГБОУ ВО, ФГБОУ ВО Красноярский ГАУ-СМК-П-9.1-2022 Версия 6.0 [Электронный ресурс]. - Краснояр. гос. аграр. ун-т. - Красноярск, 2022. - 52 с.

18. Сагман С. Эффективная работа с Power Point. / Пер. с

англ. - СПб.:Питер, 2015. — 192

19. Старшинин А. Microsoft Power Point одним взглядом. СПб: Питер, 2014. - 224с.

ПРИЛОЖЕНИЯ

Рекомендуемые темы выпускных квалификационных работ
по направлению подготовки

*20.03.02 Природообустройство и водопользование, направленность
(профиль) «Водные ресурсы и водопользование»*

1. Анализ и оценка экологических факторов влияющих на водные объекты
2. Государственный мониторинг водных объектов на региональном уровне
3. Влияние ГЭС на окружающую среду
4. Анализ составляющих водного баланса речных бассейнов в период формирования дождевых паводков
5. Оценка изменчивости максимального стока рек, от различных факторов
6. Прогноз притока воды различной заблаговременности в водохранилища с применением физико-математической
7. Моделирование стока реки в службе гидрологических прогнозов
8. Долгосрочный прогноз притока воды в водохранилище в период летнего половодья
9. Оценка пространственной изменчивости характеристик межени стока малой реки
10. Автоматизированная методика краткосрочных прогнозов уровней воды в реках
11. Анализ формирования и прогноз стока весеннего половодья реки
12. Гидрологические расчеты стока рек для природообустройства
13. Модели прогноза максимальных и ежедневных уровней воды
14. Обоснование мероприятий по защите населенного пункта от затопления и подтопления
15. Особенности рекультивации земель нарушенных горными работами на карьере по добыче цветных металлов
16. Особенности рекультивации земель нарушенных горными работами на карьере по добыче угля

17. Рациональное использование и охрана водных ресурсов при добыче полезных ископаемых
18. Рекультивация как способ решения экологических проблем при недропользовании
19. Особенности рекультивации и обустройство полигонов ТБО
20. Особенности рекультивации и обустройство отвалов и насыпей промышленных предприятий
21. Региональные особенности гидротермических условий как фактор изменения климата
22. Обоснование необходимости мелиорации в условиях изменения климата в бассейне реки
23. Особенности изменения климата после строительства водохранилищ
24. Влияние водохозяйственного строительства на окружающую природную среду
25. Оценка эрозионной опасности земель от ливневых и дождевых вод
26. Разработка системы защитных лесных насаждений, предотвращающих разрушение почв от ветровой эрозии
27. Разработка инженерных мероприятий для защиты водоемов от загрязнения, производимого автотранспортом
28. Разработка водохозяйственных мероприятий для управления качеством водных ресурсов
29. Разработка инженерных методов управления отходами и их социально-экономическая оценка
30. Оценка природно-ресурсного потенциала ландшафтов
31. Использование водных ресурсов участниками водохозяйственного комплекса бассейна реки

Примерные типовые программы бакалаврских работ по направлению подготовки 20.03.02 Природообустройство и водопользование, направленность (профиль) «Водные ресурсы и водопользование»

ТЕМА 1 ГОСУДАРСТВЕННЫЙ НАДЗОР ОСОБО ОХРАНЯЕМЫХ ПРИРОДНЫХ ТЕРРИТОРИЙ РЕСПУБЛИКИ ТЫВА

Содержание

Введение

1. ТЕОРЕТИЧЕСКИЕ ОСНОВЫ ИЗУЧЕНИЯ ПОНЯТИЙ И КЛАССИФИКАЦИЙ ОСОБО ОХРАНЯЕМЫХ ПРИРОДНЫХ ТЕРРИТОРИЙ

1.1 Законодательство Российской Федерации об особо охраняемых природных территориях

1.2 Понятие и классификация особо-охраняемых природных территорий

1.3 Правовой режим государственных особо-охраняемых природных территорий

2. ПРИРОДНО-КЛИМАТИЧЕСКАЯ ХАРАКТЕРИСТИКА

2.1 Климат Республики Тыва

2.2 Рельеф

2.3 Гидрография и гидрология

2.4 Растительность

2.5 Почвы

3. АНАЛИЗ ГОСУДАРСТВЕННОГО НАДЗОРА ОСОБО ОХРАНЯЕМЫХ ПРИРОДНЫХ ТЕРРИТОРИЙ РЕСПУБЛИКИ ТЫВА

3.1 Обзор современного состояния особо-охраняемых природных территорий Республики Тыва

3.2 Государственная политика и нормативно-правовая основа деятельности особо-охраняемых природных территорий Республики Тыва

3.3 Пути совершенствования государственного контроля за использованием и охраной земель особо охраняемых территорий и объектов

4. ПУТИ В РЕШЕНИИ ПРОБЛЕМ СОХРАНЕНИЯ ОСОБО ОХРАНЯЕМЫХ ПРИРОДНЫХ ТЕРРИТОРИЙ РЕГИОНАЛЬНОГО ЗНАЧЕНИЯ И УПРАВЛЕНИЯ ИМИ В РЕСПУБЛИКЕ ТЫВА

4.1 Анализ состояния системы ООПТ в Республике Тыва

4.2 Основные положения и направления дальнейшего развития ООПТ

4.3 Подходы к обеспечению эффективности функционирования сети ООПТ

5. ОХРАНА ОКРУЖАЮЩЕЙ СРЕДЫ

5.1 Правовая основа охраны окружающей среды

5.2 Экологическое состояние территории

5.3 Пути решения экологических проблем по охране окружающей среды

6. БЕЗОПАСНОСТЬ ТРУДА

6.1 Понятие охраны труда

6.2 Требования охраны труда перед началом работы

6.2.1 Помещения для работы с компьютером

6.2.2 Организация рабочих мест пользователей ПЭВМ

6.3 Пропаганда здорового образа жизни

ЗАКЛЮЧЕНИЕ

СПИСОК ИСПОЛЬЗОВАННЫХ ИСТОЧНИКОВ

ПРИЛОЖЕНИЕ 1

ПРИЛОЖЕНИЕ 2

ТЕМА 2 ОСОБЕННОСТИ РЕКУЛЬТИВАЦИИ ЗЕМЕЛЬ НАРУШЕННЫХ ГОРНЫМИ РАБОТАМИ НА КАРЬЕРЕ «ОЛЕНЬЕ» СЕВЕРО-ЕНИСЕЙСКОГО РАЙОНА КРАСНОЯРСКОГО КРАЯ

Содержание

Введение

1. ТЕОРЕТИЧЕСКИЕ ОСНОВЫ РЕКУЛЬТИВАЦИИ ЗЕМЕЛЬ

1.1 Законодательство Российской Федерации в сфере рекультивации земель

1.1.1 Понятие рекультивации, виды рекультивации земель

1.2 Основные этапы рекультивации земель при открытом способе горных работ

2. ПРИРОДНО-КЛИМАТИЧЕСКАЯ ХАРАКТЕРИСТИКА СЕВЕРО-ЕНИСЕЙСКОГО РАЙОНА

2.1 Климат Северо-Енисейского района Красноярского края

- 2.2 Рельеф
- 2.3 Гидрография и гидрология
- 2.4 Растительность
- 2.5 Почвы
- 2.6 Социально-экономическая характеристика района
- 3. ХАРАКТЕРИСТИКА МЕСТОРОЖДЕНИЯ «ОЛЕНЬЕ»
- 3.1 Краткая геологическая характеристика месторождения
- 3.2 Гидрогеологическая характеристика
- 3.3 Основные технические характеристики карьера
- 3.4 Характер нарушения земной поверхности
- 4. ТЕХНОЛОГИЯ ПРОИЗВОДСТВА РЕКУЛЬТИВАЦИОННЫХ РАБОТ
- 4.1 Режим и порядок рекультивационных работ
- 4.2 Срезка потенциально-плодородного слоя (ППС)
- 4.3 Разработка потенциально-плодородного слоя (ППС)
- 4.4 Горно-планировочные работы
- 4.5 Укладка рекультивационного слоя
- 4.6 Календарный план рекультивации земель
- 5. ЭКОНОМИЧЕСКОЕ ОБОСНОВАНИЕ
- 5.1 Экономическая эффективность
- 5.2 Затраты на восстановление земель
- 6. ОХРАНА ОКРУЖАЮЩЕЙ СРЕДЫ
- 6.1 Проведение мероприятий мониторинга и контроля за рациональным использованием и охраной земельных ресурсов
- 6.2 Экологическое состояние территории
- 6.3 Рекультивация как способ решения экологических проблем в добывающих районах
- 6.4 Охрана подземных и поверхностных вод
- 7. БЕЗОПАСНОСТЬ ТРУДА
- 7.1 Общие положения
- 7.2 Противопожарные мероприятия
- 7.3 Промсанитария, медицинское обслуживание
- 7.4 Пропаганда здорового образа жизни
- ЗАКЛЮЧЕНИЕ
- СПИСОК ИСПОЛЬЗОВАННЫХ ИСТОЧНИКОВ
- ПРИЛОЖЕНИЕ 1
- ПРИЛОЖЕНИЕ 2

ТЕМА 3 ДОЛГОСРОЧНЫЙ ПРОГНОЗ ПРИТОКА ВОДЫ В УСТЬ-ХАНТАЙСКОЕ И КУРЕЙСКОЕ ВОДОХРАНИЛИЩА В ПРЕИОД ЛЕТНЕГО ПОЛОВОДЬЯ

Содержание

Введение

1. ТЕОРЕТИЧЕСКИЕ ОСНОВЫ ЭКСПЛУАТАЦИИ ОТДЕЛЬНО РАСПОЛОЖЕННЫХ ГИДРОТЕХНИЧЕСКИХ СООРУЖЕНИЙ

1.1 Общие положения

1.2 Эксплуатация головных водозаборных гидротехнических сооружений

1.3 Правила использования водных ресурсов водохранилища

1.3.1 Правила использования водных ресурсов Усть-Хантайского водохранилища

1.3.2 Правила использования водных ресурсов Курейского водохранилища

2. ФИЗИКО-ГЕОГРАФИЧЕСКАЯ ХАРАКТЕРИСТИКА УСТЬ- ХАНТАЙСКОГО И КУРЕЙСКОГО ВОДОХРАНИЛИЩ

2.1 Географическое положение объекта исследования

2.2 Климат

2.3 Рельеф

2.4 Почва и растительность

3. ПРАКТИЧЕСКАЯ ЧАСТЬ

3.1 Методы исследования

3.2 Исходная информация

3.3 Результаты исследования

3.4 Экономическая эффективность

4. ОХРАНА ОКРУЖАЮЩЕЙ СРЕДЫ

4.1 Правовая основа охраны окружающей среды

4.2 Экологическое состояние территории

4.3 Пути решения экологических проблем

5. БЕЗОПАСНОСТЬ ТРУДА

5.1 Цели и задачи организации безопасности труда

5.2 Характеристика условий труда на рабочем месте

5.3 Анализ условий труда инженера-гидротехника

5.4 Освещение рабочего места

5.5 Организация рабочего места специалиста

5.6 Пропаганда здорового образа жизни

ЗАКЛЮЧЕНИЕ
СПИСОК ИСПОЛЬЗОВАННЫХ ИСТОЧНИКОВ
ПРИЛОЖЕНИЕ

ТЕМА 4 РАЦИОНАЛЬНОЕ ИСПОЛЬЗОВАНИЕ И ОХРАНА ВОДНЫХ РЕСУРСОВ ПРИ ДОБЫЧЕ ПОЛЕЗНЫХ ИСКОПАЕМЫХ НА ТЕРРИТОРИИ СЕВЕРО-ЕНИСЕЙСКОГО РАЙОНА КРАСНОЯРСКОГО КРАЯ

Содержание

Введение

1. ТЕОРЕТИЧЕСКИЕ ОСНОВЫ РАЦИОНАЛЬНОГО
ИСПОЛЬЗОВАНИЯ И ОХРАНЫ ПРИРОДНЫХ РЕСУРСОВ ПРИ
ДОБЫЧЕ ПОЛЕЗНЫХ ИСКОПАЕМЫХ

1.1 Рациональное использование и охрана природных ресурсов,
нормативные документы

1. Источники загрязнения водных ресурсов при добыче полезных
ископаемых

2. ПРИРОДНО-КЛИМАТИЧЕСКАЯ ХАРАКТЕРИСТИКА
СЕВЕРО-ЕНИСЕЙСКОГО РАЙОНА КРАСНОЯРСКОГО КРАЯ

2.1 Климат

2.2 Рельеф

2.3 Гидрография и гидрология

2.4 Растительность

2.5 Почвы

3. РАЦИОНАЛЬНОЕ ИСПОЛЬЗОВАНИЕ И ОХРАНА ВОДНЫХ
РЕСУРСОВ ПРИ ДОБЫЧЕ ПОЛЕЗНЫХ ИСКОПАЕМЫХ НА
ТЕРРИТОРИИ СЕВЕРО-ЕНИСЕЙСКОГО РАЙОНА
КРАСНОЯРСКОГО КРАЯ

3.1 Общая характеристика поверхностных и подземных вод
Тырадинского месторождения золота

3.2 Оценка влияния на водообильность ближайших водотоков

3.3 Оценка воздействия объекта на состояние поверхностных и
подземных вод

3.4 Мероприятия по охране водных объектов

4. ЭКОНОМИЧЕСКОЕ ОБОСНОВАНИЕ

4.1 Экономическая характеристика Северо-Енисейского района.

.2 Экономическая эффективность

5. ОХРАНА ОКРУЖАЮЩЕЙ СРЕДЫ

5.1. Проведение мероприятий и контроль за рациональным использованием и охраной земельных ресурсов

5.2 Экологическое состояние территории

5.3 Рекультивация как способ решения экологических проблем в добывающих районах

6. БЕЗОПАСНОСТЬ ТРУДА

6.1 Анализ опасных и вредных производственных факторов

6.2 Обеспечение безопасности полевых работ

6.3 Противопожарные мероприятия

6.4 Пропаганда здорового образа жизни

ЗАКЛЮЧЕНИЕ

СПИСОК ИСПОЛЬЗОВАННЫХ ИСТОЧНИКОВ

ПРИЛОЖЕНИЕ

ТЕМА 5 ОЦЕНКА ЭРОЗИОННОЙ ОПАСНОСТИ ЗЕМЕЛЬ НА ПРИМЕРЕ КУРАГИНСКОГО РАЙОНА КРАСНОЯРСКОГО КРАЯ

Содержание

Введение

1 МЕТОДИЧЕСКИЕ ОСНОВЫ КОЛИЧЕСТВЕННОЙ ОЦЕНКИ ВОДНОЙ ЭРОЗИИ ПОЧВ

1.1 Понятие эрозии почв, основные виды

1.2 Методика расчета потенциального смыва от стока ливневых вод

1.2.1 Расчет потенциального смыва земель

1.2.2 Расчет потенциального смыва от стока талых вод

1.2.3 Планирование агромелиоративных противоэрозионных мероприятий на основе расчетов потенциального смыва от стока ливневых и талых вод

1.3 Методика расчета линейной эрозии

1.3.1 Расчет максимально возможных размеров оврага

1.3.2 Методика расчета максимального расхода воды (Q) для паводков и паводков

2 ПРИРОДНО-КЛИМАТИЧЕСКАЯ ХАРАКТЕРИСТИКА КУРАГИНСКОГО РАЙОНА

- 2.1 Климат
- 2.2 Рельеф
- 2.3 Гидрография и гидрология
- 2.4 Почвообразующие и подстилающие породы
- 2.5 Почвы
- 2.6 Развитие эрозии почв в Курагинском районе
- 3 ОПРЕДЕЛЕНИЕ ЭРОЗИОННОЙ ОПАСНОСТИ ЗЕМЕЛЬ
КУРАГИНСКОГО РАЙОНА КРАСНОЯРСКОГО КРАЯ
- 3.1 Расчет потенциального смыва земель и необходимость
проведения противоэрозионных мероприятий
- 3.1.1 Агротехнические приемы применяемые при эрозии почв от
ливневых и талых вод
- 4 ЭКОНОМИЧЕСКОЕ ОБОСНОВАНИЕ
- 4.1 Экономическая эффективность проекта
- 4.2 Определение эколого-экономического ущерба в сельском
хозяйстве
- 5 ОХРАНА ОКРУЖАЮЩЕЙ СРЕДЫ
- 5.1 Правовые основы охраны окружающей среды
- 5.2 Экологическая ситуация в Курагинском районе
- 5.3 Пути решения экологических проблем
- 6 БЕЗОПАСНОСТЬ ТРУДА
- 6.1 Цели и задачи организации безопасной жизнедеятельности
- 6.2 Характеристика условий труда инженера-гидролога
- 6.3 Анализ условий труда инженера-гидролога
- 6.4 Разработка оптимальных условий труда инженера гидролога
- 6.5 Освещение рабочего места (естественное освещение)
- 6.6 Обеспечение благоприятного светового климата
- 6.7 Организация рабочего места инженера-гидролога
- 6.8 Пропаганда здорового образа жизни
- 6.9 Вывод
- ЗАКЛЮЧЕНИЕ
- СПИСОК ИСПОЛЬЗОВАННЫХ ИСТОЧНИКОВ
- ПРИЛОЖЕНИЯ

ТЕМА 6 ГИДРОЛОГИЧЕСКИЕ РАСЧЕТЫ ДЛЯ ПРИРОДООБУСТРОЙСТВА НА ПРИМЕРЕ Р.КАН – Г.КАНСК

Содержание

Введение

1 МЕТОДИЧЕСКИЕ ОСНОВЫ РАСЧЕТЫ ГИДРОЛОГИЧЕСКИХ ХАРАКТЕРИСТИК

1.1 Методические основы расчета гидрологических характеристик

2 ПРИРОДНО-КЛИМАТИЧЕСКАЯ ХАРАКТЕРИСТИКА БАССЕЙНА РЕКИ КАН

2.1. Рельеф и гидрологическое строение

2.2. Почвы и растительный покров

2.3. Климатические условия

2.4. Анализ составляющих весеннего стока реки Кан – г. Канск

3. РАСЧЕТЫ ГИДРОЛОГИЧЕСКИХ ХАРАКТЕРИСТИК ПРИ НАЛИЧИИ ДАННЫХ НАБЛЮДЕНИЙ

3.1. Норма годового стока

3.2. Максимальный сток.

3.3. Минимальный сток

4.ОПРЕДЕЛЕНИЕ РАСЧЕТНЫХ ГИДРОЛОГИЧЕСКИХ ХАРАКТЕРИСТИК ПРИ НЕДОСТАТОЧНОСТИ ДАННЫХ ГИДРОЛОГИЧЕСКИХ НАБЛЮДЕНИЙ

4.1. Расчет годового стока различной вероятностью превышения

4.2. Максимальный сток

4.3. Минимальный сток

5. ОХРАНА ОКРУЖАЮЩЕЙ СРЕДЫ

5.1 Правовая основа охраны окружающей среды

5.2 Экологическое состояние территории

5.3 Пути решения экологических проблем

6. БЕЗОПАСНОСТЬ ТРУДА

6.1. Цели и задачи организации безопасной жизнедеятельности

6.2. Характеристика условий труда инженера-гидролога

6.3. Анализ условий труда инженера-гидролога

6.4. Разработка оптимальных условий труда инженера гидролога

6.5. Освещение рабочего места (естественное освещение)

6.6. Обеспечение благоприятного светового климата

6.7. Организация рабочего места инженера-гидролога

6.8. Вывод

ЗАКЛЮЧЕНИЕ

СПИСОК ИСПОЛЬЗОВАННЫХ ИСТОЧНИКОВ

ПРИЛОЖЕНИЕ

**ТЕМА 7 ОСОБЕННОСТИ ИЗМЕНЕНИЯ КЛИМАТА
ЛЕСОСТЕПНОЙ И СТЕПНОЙ ЗОН КРАСНОЯРСКОГО КРАЯ
ПОСЛЕ ЗАПОЛНЕНИЯ КРАСНОЯРСКОГО
ВОДОХРАНИЛИЩА**

Содержание

Введение

**1 ОБЪЕКТЫ И МЕТОДЫ ИССЛЕДОВАНИЯ ГЛОБАЛЬНОГО
ИЗМЕНЕНИЯ КЛИМАТА**

1.1 Объекты исследования

1.2 Методы исследования

1.3 Причины климатических изменений

1.4 Возможные последствия

**2 ИЗМЕНЕНИЕ МЕЗОКЛИМАТА ПОСЛЕ СОЗДАНИЯ
КРАСНОЯРСКОГО ВОДОХРАНИЛИЩА**

**3 ЗОНАЛЬНЫЕ ОСОБЕННОСТИ ИЗМЕНЕНИЯ
КЛИМАТИЧЕСКИХ ПАРАМЕТРОВ**

3.1 Изменение среднегодовых температур приземного слоя воздуха.

3.2 Изменение среднегодовой суммы осадков

4 ЭКОНОМИЧЕСКОЕ ОБОСНОВАНИЕ

4.1 Влияние изменения климатических условий на экономику

4.2 Оценка экономической деятельности ОАО «Красноярская ГЭС»

4.3 Экономические последствия заполнения Красноярского
водохранилища...

5 ОХРАНА ОКРУЖАЮЩЕЙ СРЕДЫ

5.1 Правовая основа охраны окружающей среды

5.2 Экологическое состояние территории

5.3 Пути решения экологических проблем

6 БЕЗОПАСНОСТЬ ТРУДА

6.1 Общие положения охраны труда

6.2 Правила техники безопасности при работе с ПК

6.3 Правила безопасности при проведении
природообустроительных работ

6.4 Правила пожарной безопасности

6.5 Пропаганда здорового образа жизни

ЗАКЛЮЧЕНИЕ

СПИСОК ИСПОЛЬЗОВАННЫХ ИСТОЧНИКОВ

ПРИЛОЖЕНИЕ

ТЕМА 8 ГОСУДАРСТВЕННЫЙ МОНИТОРИНГ ВОДНЫХ ОБЪЕКТОВ НА ТЕРРИТОРИИ КРАСНОЯРСКОГО КРАЯ

Содержание

Введение

1. НОРМАТИВНО-ПРАВОВЫЕ ОСНОВЫ ГОСУДАРСТВЕННОГО МОНИТОРИНГА

1.1 Понятие и правовое значение государственного мониторинга

1.2 Порядок проведения государственного мониторинга водных
объектов

2 ХАРАКТЕРИСТИКА ПРИРОДНЫХ И ЭКОНОМИЧЕСКИХ УСЛОВИЙ КРАСНОЯРСКОГО КРАЯ

2.1 Климат

2.2 Рельеф

2.3 Гидрография и гидрология

2.4 Растительность

2.5 Почвы

3 ВОДНЫЕ ОБЪЕКТЫ КРАСНОЯРСКОГО КРАЯ

3.1 Использование поверхностных и подземных вод в Красноярском
крае

3.2 Загрязнение поверхностных вод на территории Красноярского
края

**4 ЭКОНОМИЧЕСКАЯ ЭФФЕКТИВНОСТЬ МОНИТОРИНГА
ВОДНЫХ ОБЪЕКТОВ КРАСНОЯРСКОГО КРАЯ**

4.1 Оценка эффективности проведения мониторинга

5. ОХРАНА ОКРУЖАЮЩЕЙ СРЕДЫ

5.1 Правовая основа охраны окружающей среды

5.2 Экологическое состояние территории

5.3 Пути решения экологических проблем

6. БЕЗОПАСНОСТЬ ТРУДА

6.1 Общие положения по технике безопасности

6.2 Требования по технике безопасности при проведении
камеральных работ

6.3 Общие правила техники безопасности при работе с ПК

6.4 Пожарная безопасность

6.5 Забота о здоровье

ЗАКЛЮЧЕНИЕ

СПИСОК ИСПОЛЬЗОВАННЫХ ИСТОЧНИКОВ

ПРИЛОЖЕНИЕ

**ТЕМА 9 ОЦЕНКА ПРИРОДНО-РЕСУРСНОГО ПОТЕНЦИАЛА
ЛАНДШАФТОВ УЯРСКОГО РАЙОНА КРАСНОЯРСКОГО
КРАЯ**

Содержание

Введение

1 ОБЪЕКТЫ И МЕТОДЫ ИССЛЕДОВАНИЯ

1.1 Методы оценки состояния землепользований

**2 ВЛИЯНИЕ ХОЗЯЙСТВЕННОЙ ДЕЯТЕЛЬНОСТИ ЧЕЛОВЕКА НА
ЛАНДШАФТЫ**

3 СТРУКТУРА ПОЧВЕННОГО ПОКРОВА ТЕРРИТОРИИ

3.1 Общие сведения

3.2 Геохимическая характеристика почв

3.3 Химическая характеристика почв разных видов угодий

**4 ОЦЕНКА ПРИРОДНО-РЕСУРСНОГО ПОТЕНЦИАЛА, СТЕПЕНИ
АНТРОПОГЕННОЙ ПРЕОБРАЗОВАННОСТИ И
ЭКОЛОГИЧЕСКОЙ УСТОЙЧИВОСТИ**

5. ОХРАНА ОКРУЖАЮЩЕЙ СРЕДЫ

5.1 Правовая основа охраны окружающей среды

5.2 Экологическое состояние территории

5.3 Пути решения экологических проблем

6. БЕЗОПАСНОСТЬ ТРУДА

6.1 Общие положения по технике безопасности

6.2 Требования по технике безопасности при проведении камеральных работ

6.3 Общие правила техники безопасности при работе с ПК

6.4 Пожарная безопасность

6.5 Забота о здоровье

ЗАКЛЮЧЕНИЕ

СПИСОК ИСПОЛЬЗОВАННЫХ ИСТОЧНИКОВ

ПРИЛОЖЕНИЕ

Приложение В

Заведующему кафедрой
«Землеустройство и
кадастры»

(должность, ученое звание, Ф.И.О.)

студента 4 курса направление
подготовки 20.03.02
«Природообустройство и
водопользование», профиль
«Водные ресурсы
водопользование»

Ф.И.О. (полностью)

(указать номер телефона)

Заявление

Прошу утвердить тему выпускной квалификационной работы:

(название темы полностью)

И назначить руководителем бакалаврской работы (должность, ученое звание, фамилия и.о. преподавателя).

Число, подпись студента

Заявление должно быть завизировано руководителем работы и зав. кафедрой и быть в печатном виде.

Министерство сельского хозяйства Российской Федерации
Департамент, научно-технологической политики и образования
Федеральное государственное бюджетное образовательное учреждение
высшего образования
«Красноярский государственный аграрный университет»
Институт землеустройства, кадастров и природообустройства

Направление (специальность) _____
20.03.02 «Природообустройство и водопользование», профиль «Водные
ресурсы и водопользование» _____
(код, наименование)

Зав. кафедрой «Природообустройства»

_____ (должность, ученое звание)

_____ (И.О. Фамилия)
« ____ » _____ 20__ г.

**ЗАДАНИЕ
НА ВЫПУСКНУЮ КВАЛИФИКАЦИОННУЮ РАБОТУ**

_____ (фамилия, имя, отчество)

1. Тема работы _____

Утверждена приказом по университету № ____ от « ____ » _____ 20__ г.

2. Срок сдачи студентом ВКР _____

3. Исходные данные на ВКР _____

4. Содержание расчетно-пояснительной записки (перечень подлежащих
разработке вопросов)

Продолжение прил. Г

5. Перечень графического материала (с точным указанием обязательных чертежей)

6. Консультанты по работе:

Раздел	Консультант	Подпись, дата	
		задание выдал	задание принял
Экономика			
Охрана окружающей среды			
Безопасность труда			
Нормоконтроль			

7. Дата выдачи задания «__» _____ 20__ г.

Руководитель: _____
(Фамилия И.О., подпись)

Задание принял к исполнению: _____
(Фамилия И.О., подпись)

КАЛЕНДАРНЫЙ ПЛАН

№ п/п	Наименование этапов выпускной квалификационной работы	Срок выполнения этапов работы

Студент _____
(Фамилия И.О., подпись)

Руководитель _____
(Фамилия И.О., подпись)

Министерство сельского хозяйства Российской Федерации
Департамент, научно-технологической политики и образования
Федеральное государственное бюджетное образовательное учреждение высшего
образования

«Красноярский государственный аграрный университет»
Институт землеустройства, кадастров и природообустройства

Кафедра «Природообустройства»

_____ (должность, ученое звание)

_____ (Фамилия И.О. зав. кафедрой)

_____ (подпись)

« ____ » _____ 20 ____ г.

ВЫПУСКНАЯ КВАЛИФИКАЦИОННАЯ РАБОТА
(бакалаврская работа)

ГОСУДАРСТВЕННЫЙ МОНИТОРИНГ ВОДНЫХ ОБЪЕКТОВ
НА ТЕРРИТОРИИ КРАСНОЯРСКОГО КРАЯ

(название вашей темы)

01.29. (№ в приказе по темам).ПЗ

Автор выпускной
квалификационной работы

(И.О. Фамилия)

_____ (подпись)

Руководитель выпускной
квалификационной работы
(ученое звание, степень или должность)

(И.О. Фамилия)

_____ (подпись)

Консультанты:
по экономике
(ученое звание, степень или должность)

(И.О. Фамилия)

_____ (подпись)

по безопасности труда
(ученое звание, степень или должность)

(И.О. Фамилия)

_____ (подпись)

по охране окружающей среды
(ученое звание, степень или должность)

(И.О. Фамилия)

_____ (подпись)

Нормоконтроль:
(ученое звание, степень или должность)

(И.О. Фамилия)

_____ (подпись)

Красноярск 20 ____

Министерство сельского хозяйства Российской Федерации
Департамент, научно-технологической политики и образования
Федеральное государственное бюджетное образовательное учреждение высшего
образования

«Красноярский государственный аграрный университет»
Институт землеустройства, кадастров и природообустройства

Кафедра «Природообустройства»

_____ (должность, ученое звание)

_____ (Фамилия И.О. зав. кафедрой)

_____ (подпись)

« ____ » _____ 20 ____ г.

ВЫПУСКНАЯ КВАЛИФИКАЦИОННАЯ РАБОТА
(бакалаврская работа)

ГОСУДАРСТВЕННЫЙ МОНИТОРИНГ ВОДНЫХ ОБЪЕКТОВ
НА ТЕРРИТОРИИ КРАСНОЯРСКОГО КРАЯ
(название вашей темы)

01.29. (№ в приказе по темам).ПЗ

Автор выпускной
квалификационной работы _____ (подпись) (И.О. Фамилия)

Руководитель выпускной
квалификационной работы
ст. преподаватель _____ (подпись) (И.О. Фамилия)
(ученое звание, степень или должность)

_____ (подпись) (И.О. Фамилия)

Консультанты:
по экономике _____ (подпись) (И.О. Фамилия)
(ученое звание, степень или должность)

по безопасности труда _____ (подпись) (И.О. Фамилия)
(ученое звание, степень или должность)

по охране окружающей среды _____ (подпись) (И.О. Фамилия)
(ученое звание, степень или должность)

Нормоконтроль: _____ (подпись) (И.О. Фамилия)
(ученое звание, степень или должность)

Красноярск 20 ____

РЕФЕРАТ

Тема выпускной квалификационной работы:

Цель:

Ключные слова:

Объект исследования:

Объем и структура пояснительной записки: выпускная квалификационная работа изложена на ____ листах, включает: __ рисунка, __ таблиц, ____ источников и __ приложений, состав графической части: (перечисление картографических материалов выносимых на защиту).

Основные результаты исследования:

Примечание: Реферат должен быть изложен на 1 странице, а также быть переведен на английский язык. Вопросы, освещаемые в реферате – **начертание жирным шрифтом.**

СОДЕРЖАНИЕ

	Введение.....	7
1	НОРМАТИВНО-ПРАВОВЫЕ ОСНОВЫ ГОСУДАРСТВЕННОГО МОНИТОРИНГА.....	10
	1.1 Понятие и правовое значение государственного мониторинга	10
	1.2 Порядок проведения государственного мониторинга водных объектов	15
2	ХАРАКТЕРИСТИКА ПРИРОДНЫХ И ЭКОНОМИЧЕСКИХ УСЛОВИЙ КРАСНОЯРСКОГО КРАЯ	20
	2.1 Климат	22
	2.2 Рельеф	24
	2.3 Почвы.....	25
	2.4 Гидрография и гидрология.....	26
	2.5 Растительность.....	27
3	ВОДНЫЕ ОБЪЕКТЫ КРАСНОЯРСКОГО КРАЯ	30
	3.1 Использование поверхностных и подземных вод в Красноярском крае	30
	3.2 Загрязнение поверхностных вод на территории Красноярского края.....	35
4	ЭКОНОМИЧЕСКАЯ ЭФФЕКТИВНОСТЬ МОНИТОРИНГА ВОДНЫХ ОБЪЕКТОВ КРАСНОЯРСКОГО КРАЯ.....	41
	4.1 Оценка эффективности проведения мониторинга.....	41
5	ОХРАНА ОКРУЖАЮЩЕЙ СРЕДЫ	45
	5.1 Правовая основа охраны окружающей среды.....	45
	5.2 Экологическое состояние территории	49
	5.3 Пути решения экологических проблем.....	50
6	БЕЗОПАСНОСТЬ ТРУДА	52

Продолжение прил. 3

6.1 Общие положения по технике безопасности	52
6.2 Требования по технике безопасности при проведении камеральных работ.....	55
6.3 Общие правила техники безопасности при работе с ПК.....	57
6.4 Пожарная безопасность.....	58
6.5 Пропаганда здорового образа жизни.....	59
Заключение.....	60
Список использованных источников.....	62
Приложения (по мере необходимости).....	70

(Составления списка использованных источников согласно ГОСТ Р 7.0.100-2018)

Описание книги с 1 автором:

Первушкин В.И. Губернские статистические комитеты и провинциальная историческая наука / В. И. Первушкин. - Пенза: ПГПУ, 2007. - 214 с.

Описание книги с 2 авторами:

Ставицкий В.В. Неолит - ранний энеолит лесостепного Посурья и Прихоперьья / В.В. Ставицкий, А.А. Хреков. - Саратов: Изд-во Саратов. ун-та, 2003 (Тип. Изд-ва). - 166 с.

Описание книги с 3 авторами:

Варламова Л.Н. Управление документацией: англо-русский аннотированный словарь стандартизированной терминологии / Л. Н. Варламова, Л. С. Баюн, К. А. Бастрикова. – Москва: Спутник+, 2017. - 398 с.

Описание книги с 4 авторами:

Германия во второй мировой войне (1939–1945) / В. Блейер, К. Дрехслер, Г. Ферстер, Г. Хасс; перевод с нем. А. И. Долгорукова [и др.]; под ред. д-ра ист. наук, проф. полк. М. И. Семиряги. - Москва: Воениздат, 1971. - 432 с.

Описание книги с 5 и более авторами, под редакцией:

Краткая история Германии / Ульф Дирльмайер, Андреас Гестрих, Ульрих Херманн. [и др.]; Пер. с нем. К.В. Тимофеевой. - Санкт-Петербург: Евразия, 2008. – 542 с.

Описание книги под редакцией:

Философия истории: Учеб. пособие для студентов вузов, обучающихся по гуманит. спец. и направлениям / [А. С. Панарин и др.]; под ред. А. С. Панарина. - Москва: Гардарики, 1999. - 431 с.

Справочник:

Год за годом: Хроника важнейших событий общественной жизни Пензенской области за 50 лет / Сост. В.С. Годин, Е.Я. Дмитриев, В.А. Озерская, А.В. Сергеев, А.П. Сташова. - Саратов-Пенза: Приволжское книжное издательство, 1967. -175 с.

Диссертации и авторефераты диссертаций:

Ярославцева, Т.А. Становление и развитие жилищно-коммунального хозяйства на Дальнем Востоке России: Вторая половина XIX-начало XX вв.: диссертация ... канд. ист. наук: 07.00.02 / Ярославцева Татьяна Александровна. – Хабаровск, 2003. – 260 с.

Коняхин Г.В. Государственная жилищная политика в СССР и постсоветской России: политологический анализ: автореферат дис. ... д-ра. полит. наук: 23.00.02 / Коняхин Геннадий Владимирович. Москва, 2011. 52 с.

Описание статьи с 1 автором:

Хазанов А.М. Салазар: 40 лет диктатуры в Португалии / А.М. Хазанов // Новая и новейшая история. - 2009. - № 3. - С. 129-146.

Описание статьи с 2 авторами:

Власов В.А. Выселение раскулаченных крестьян Пензенского края / В.А. Власов, А.В. Тишкина // Известия Пензенского государственного педагогического университета им. В.Г. Белинского. Гуманитарные науки. - 2011. - № 23. - С. 338-344.

Описание статьи с 3 авторами:

Вазерова А.Г. Театры Пензенской области в 1940-1950-е годы / А.Г. Вазерова, Н.В. Мику, И.Н. Гарькин // Гуманитарные, социально-экономические и общественные науки. - 2014. - №4. - С. 108-111.

Описание статьи с 4 авторами:

Финансовая интеграция как основа развития региональных рынков / М. Гуревич, Г. Господарчук, М. Малкина, Г. Петров. // Рынок ценных бумаг. – 2003. – №14. – С. 64-68.

Описание статьи с 5 и более авторами:

Хроника основных событий, вех, творчества и жизни И.И. Спрыгина / Саксонов С.В., Новикова Л.А., Сенатор С.А. [и др.]. // Самарская Лука: проблемы региональной и глобальной экологии. - 2018. №4-1. - С. 22-26.

Описание статьи из сборника материалов научной конференции:

Кондрашин В.В. Люди во времени: Л.Б. Ермин и его команда / В.В. Кондрашин // Городское пространство в исторической ретроспективе: материалы Всерос. науч.-практ. конф., посвящ. 350-летию основания города Пензы / под общ. ред. О. А. Суховой. - Пенза: ГУМНИЦ ПГУ, 2013. - С. 62-65.

Статья из газеты:

Хохрякова С. Просто жить: итоги кинофестиваля «Сталкер» / С. Хохрякова // Культура. - 2010. - 23 дек. - С. 8.

Законодательные материалы:

Российская Федерация. Законы. Об общих принципах организации местного самоуправления в Российской Федерации : Федеральный закон № 131-ФЗ: [принят Государственной Думой 16 сент. 2003 г.: одобрен Советом Федерации 24 сент. 2003 г.]. - Москва: Проспект ; Санкт-Петербург : Кодекс, 2017. - 158 с.

Описание ресурса Интернет (сайта):

Исторический-сайт.рф: сайт. - 2011. - URL: <https://исторический-сайт.рф/> (дата обращения: 01.09.2020).

eLIBRARY.RU: научная электронная библиотека: сайт. - Москва, 2000. - URL: <https://elibrary.ru> (дата обращения: 01.09.2020). - Режим доступа: для зарегистрир. пользователей.

Для электронных ресурсов примечание «режим доступа» используется только в случае наличия особенностей доступа к сайту/статье, например «для зарегистрированных пользователей», «в локальной сети» и т.д.

Статьи с сайтов:

Гущин А.А. Товарный дефицит в СССР: обострение проблемы в 1960-х - начале 1980-х гг. в ракурсе истории повседневности / А.А. Гущин // Проблемы гуманитарного образования: филология, журналистика, история: сб. науч. ст. III Междунар. науч.-практ. конф. (г. Пенза 8-10 декабря 2016 г.) / под ред. канд. пед. наук, доц. Т.В. Стрыгиной. - Пенза: Изд-во ПГУ, 2016. - URL: <https://исторический-сайт.рф/Товарный-дефицит-в-СССР-обострение-проблемы-в-1960-х-начале-1980-1.html> (дата обращения: 01.09.2020).

Гущин А.А. Авторское право и интернет / А.А. Гущин // Исторический-сайт.рф : История. Исторический сайт: [сайт], 2013. - URL:<https://исторический-сайт.рф/Авторское-право-и-интернет-1.html> (дата обращения: 01.09.2020).

Картографические издания:

Атлас мира: [физический] / географическая основа - Росреестр. - Москва: АСТ, - 1 атл. (224 с.) : цв., карты, текст, ил., указ.

Отчеты о научно-исследовательской работе

Методология и методы изучения военно-профессиональной направленности подростков: отчет о НИР / А.Л. Загорюев - Екатеринбург: Уральский институт практической психологии, 2008 - 102 с.

2 см

1 НОРМАТИВНО-ПРАВОВЫЕ ОСНОВЫ

абзацовый отступ 1,25

ГОСУДАРСТВЕННОГО МОНИТОРИНГА

1,25

1.1 Понятие и правовые основы государственного мониторинга

Государственный мониторинг — это обеспечиваемая государством система наблюдений, оценки и прогноза состояния и динамики какого-либо явления, процесса или иного объекта с целью его контроля, управления его состоянием, охраны, выявления его соответствия желаемому результату, исследования мнения общественности и так далее.

3 см

На данный момент Государственный мониторинг осуществляется на трех уровнях, таких как общегосударственный, региональный, локальный. Государственный мониторинг проводится в разных областях и сферах, например: производство, сбыт, труд, управление состоянием объектов природной среды.

1,5 см

Под мониторингом предполагается особая часть государственного экологического мониторинга, имеющего направление на осуществление работ по мониторингу окружающей среды. Понятие мониторинга предполагает под собой особую систему действия наблюдения за всем состоянием территории. Черта, отличающая мониторинг — необходимость постоянного, непрерывного наблюдения.

2 см

Река Енисей находится на границе двух географических районов: Восточной и Западной Сибири. Течёт река с юга на север. Образуется при слиянии двух рек Большого и Малого Енисея (рис.2). Его длина от места слияния и до устья равна 3487 км[1]. Заканчивается Енисей в Карском море, куда он вливается одним мощным потоком шириной более 70 км.

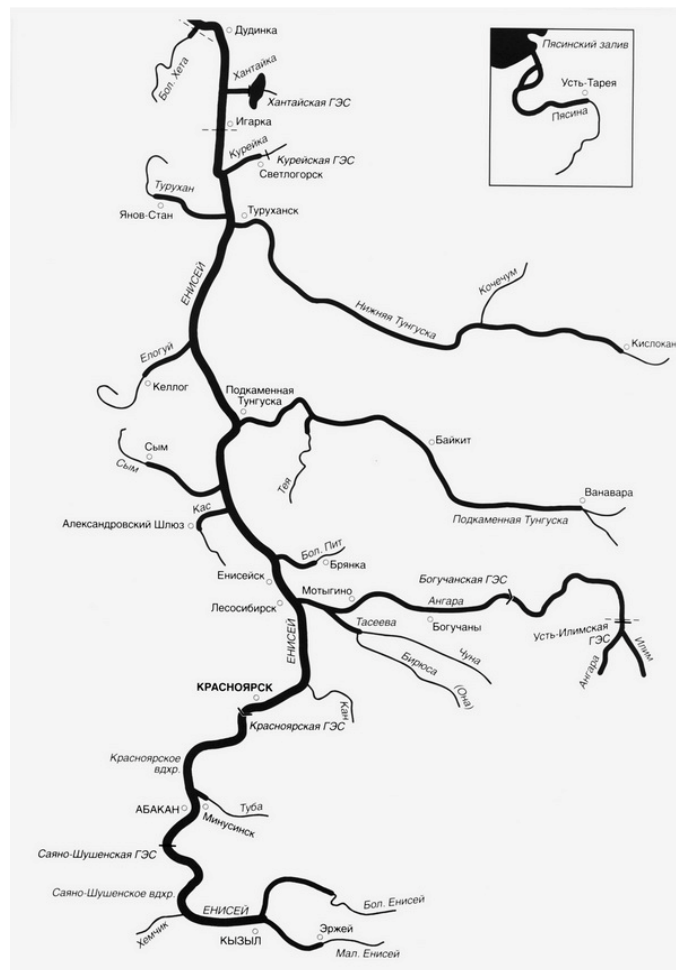


Рисунок 2 – Река Енисей с притоками

Подъем уровня в период прохождения пика половодья составляет 4,5 м на р. Туба. Максимум весеннего половодья одновременно является годовым максимумом. Наивысшие дождевые максимумы несколько уступают им по величине.

На рисунке 2 представлен график максимальных уровней воды на р. Туба – пгт. Курагино.

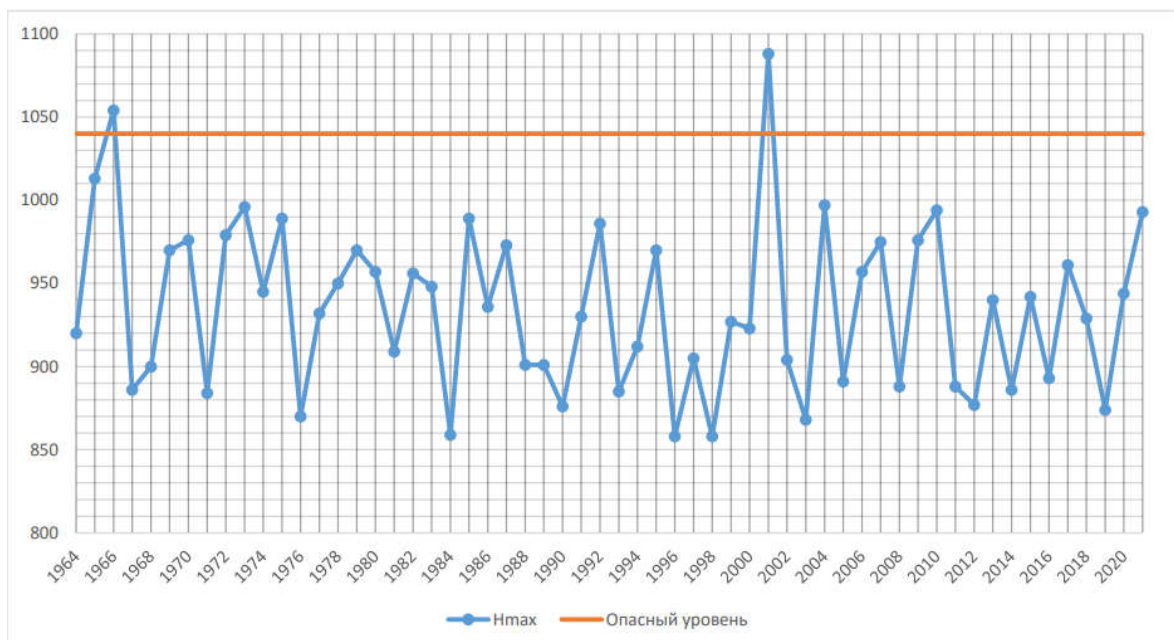


Рисунок 2 – Максимальные уровни воды на р.Туба – пгт. Курагино

В первый и последний периоды наблюдается тенденция к похолоданию, а второй и третий периоды наоборот имеют тенденцию к потеплению. Отсюда видно, что значения среднегодовой температуры воздуха не были монотонно возрастающими и одновременными: наблюдались потепления и похолодания. Наиболее низкие значения среднегодовой температуры воздуха на исследуемых станциях в период с 1920 по 2020 год отмечались в 1933 и 2016 гг., а наиболее высокие – в 2005 и 2020 гг. (табл. 5).

Проанализировав данные, разбитые на 4 последовательных периода по 25 лет, можно сделать вывод, что за первые три периода происходило непрерывное потепление и только в последний период (1995-2020) просматривается небольшое похолодание, однако, как было выше сказано, тенденция за этот период недостоверна. Так же стоит отметить, что в каждый из периодов в зонах степи и лесостепи тренды имели очень схожую тенденцию. Отсюда можно сделать вывод, что на исследуемой территории региональные различия незначительны.

Таблица 5 – Среднегодовая температура воздуха, в период с 1920 по 2020 год

Периоды, годы	Среднеодовая температура воздуха, °С		
	Многолетняя	Минимальная	Максимальная
Лесостепь			
1	2	3	4
1920-1944	0,32	-1,19 (1937)	2,53 (1932)
1945-1969	0,20	-1,67 (1947)	1,81 (1962)
1970-1994	0,18	-1,57 (1969)	2,25 (1990)

Продолжение табл. 5

1	2	3	4
1995-2020	1,33	-1,09 (2010)	3,17 (2015)
1920-2020	0,52	-1,67 (1947)	3,17 (2015)
Степь			
1920-1944	-0,09	-1,61 (1933)	1,82 (1932)
1945-1969	0,07	-1,72 (1947)	1,83 (1962)
1970-1994	-0,03	-1,78 (1969)	1,92 (1990)
1995-2020	1,08	-1,29 (2010)	2,91 (2015)
1920-2020	0,26	-1,78 (1969)	2,91 (2015)

СПИСОК ИСТОЧНИКОВ

1. Котляков, В. М. О причинах и следствиях современных изменений климата / В.М. Кузьмин // Солнечно-земная физика. – 2012. – Вып. 21. – С. 110 – 114.
2. Филандышева, Л.Б. Зональные особенности изменения климатического режима Западно-Сибирской равнины и его влияния на геосистемы / Л.Б. Филандышева, Н.С. Евсеева, Т.Н. Жилина // География и природные ресурсы. – Томск, 2015. – С. 33 – 42.
3. Проблема глобального изменения климата / Метеоновости [Электронный ресурс]: – URL: <http://www.meteonovosti.ru/index.php?index=14&value=4> (дата обращения: 01.03.2022)
4. Корзун, В.А. Изменения климата: причины, прогнозы, возможные последствия для мировой экономики // В.А. Корзун // Библиотека Института мировой экономики и международных отношений. – Москва: ИМЭМО РАН, 2012. – С. 6 – 7.
5. Изменение климата Земли / Grandars.ru [Электронный ресурс]: – URL: <http://www.grandars.ru/shkola/geografiya/izmenenie-klimata.html> (дата обращения: 01.03.2022)
6. Парниковый эффект / РИА Новости [Электронный ресурс]: – URL: <https://ria.ru/documents/20090922/186036199.html> (дата обращения: 02.03.2022)
7. Глобальное изменение климата / Словарь «Что есть что в мировой политике» [Электронный ресурс]: – URL: http://www.wehse.ru/cgi-bin/wpg/wehse_wpg_show_text_print.pl?term1303977737 (дата обращения: 02.03.2022)
8. Пачаури, Р. К. Четвертый доклад об оценке Межправительственной группы экспертов по изменению климата: обобщающий доклад / Р. К. Пачаури, А. Райзингер – Женева: Женева, 2007 г. – С. 104
9. Федеральный закон от 10.01.2002 №7-ФЗ «Об охране окружающей среды» / Справочная правовая система «КонсультантПлюс» [Электронный ресурс]: – URL: <http://www.consultant.ru> (дата обращения: 18.05.2022)

10.Федеральный закон от 24.06.1998 № 89-ФЗ «Об отходах производства и потребления» / Справочная правовая система «КонсультантПлюс» [Электронный ресурс]: – URL: <http://www.consultant.ru> (дата обращения: 18.05.2022)

11.Государственный доклад «О состоянии и охране окружающей среды в Красноярском крае в 2020 году». – Красноярск, 2021. – С. 86.

12.Состояние и охрана окружающей среды / Официальный портал Красноярского края [Электронный ресурс]: – URL: <http://www.krskstate.ru/nature/envir> (дата обращения: 18.05.2022)

13.Белов С.В. Безопасность жизнедеятельности / Учебник для ВУЗов 3-е изд. М, Высшая школа, 2017. – С. 15.

14.Белов С.В. Безопасность жизнедеятельности №1, 2016 – С. 4-10.

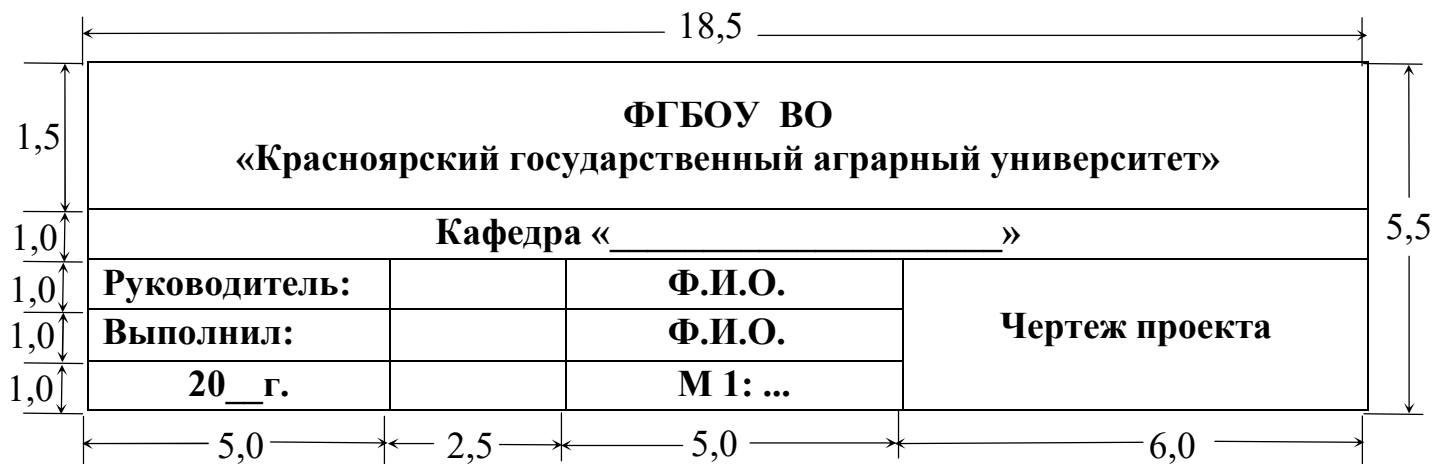
15.Белов С.В. Основные понятия, термины и определения в безопасности жизнедеятельности / Безопасность жизнедеятельности №2, 2017 – С. 37-40.

16.Белов, С.В. Безопасность жизнедеятельности / Учебник для студентов средних проф. Учебных М. Высшая школа, 2008 – С. 5-15.

17.Федеральный закон от 21.12.1994 N 69-ФЗ (ред. от 16.04.2022) «О пожарной безопасности» / Справочная правовая система «КонсультантПлюс» [Электронный ресурс]: – URL: http://www.consultant.ru/document/cons_doc_LAW_5438/c563eabcd7dc209c001ca7a5074409f88a7ed15/ (дата обращения: 18.05.2022)

18.Куксин Г.В. Степные пожары: профилактика, тушение, правовые аспекты / Г.В. Куксин, М.Л. Крейндли // Методические рекомендации для сотрудников особо охраняемых природных территорий, 2014 – С. 38.

Пример оформления углового штампа для чертежей



ОТЗЫВ РУКОВОДИТЕЛЯ

на студента группы _____, _____ формы обучения
института _____,

направления подготовки/специальности:

шифр, наименование направления подготовки / специальности, направленность (профиль) / специализация

(Ф.И.О. полностью)

Тема ВКР _____

Сроки начала и окончания выполнения работы (включая сбор материала), по теме на младших курсах: _____

Общая характеристика деятельности студента во время подготовки выпускной квалификационной работы (например: показал большое трудолюбие, проявил халатность), степень самостоятельности и творческого отношения к выполняемой работе, участие в общественной деятельности, конференциях, публикациях _____

Заключение о возможности присуждения квалификации и рекомендации к поступлению в магистратуру _____

« ___ » _____ 20__ г.

Руководитель: _____
(должность, место работы, ученая степень, звание)

(Ф.И.О.)

(подпись)

РЕЦЕНЗИЯ

на выпускную квалификационную работу

студента _____ формы обучения,
направления подготовки/специальности:

шифр, наименование направления подготовки / специальности, направленность (профиль) / специализация

(Ф.И.О. полностью)

на тему _____

Актуальность темы: _____

Новизна тематики и решения вопроса: _____

Основное содержание работы: _____

Теоретическая и практическая ценность полученных результатов: _____

Качество оформления: _____

Обоснованность выводов (заключения): _____

Замечания по работе: _____

Что можно рекомендовать для внедрения: _____

Оценка по 5 бальной системе: _____

Заключение: _____

« _____ » _____ 20 г.

Рецензент: _____

(должность, место работы, ученая степень, звание)

(Ф.И.О.)

(подпись)

МЕТОДИЧЕСКИЕ УКАЗАНИЯ К ВЫПУСКНОЙ КВАЛИФИКАЦИОННОЙ РАБОТЕ БАКАЛАВРА

Составители:

Каюков Андрей Николаевич

Колпакова Ольга Павловна

Сорокина Наталья Николаевна

Мамонтова Софья Анатольевна

Ковалева Юлия Петровна

Иванова Ольга Игоревна

Редактор:

Санитарно-эпидемиологическое заключение № от г.

Подписано в печать Формат 60×84/16 Бумага тип №1

Печать - ризограф. усл. печ. л. Тираж 100 экз. Заказ №

Издательство Красноярского государственного аграрного университета
660017, Красноярск, ул. Ленина, 117