

СОДЕРЖАНИЕ

1 ОБЩИЕ ПОЛОЖЕНИЯ.....	4
1.1 ОСНОВНАЯ ПРОФЕССИОНАЛЬНАЯ ОБРАЗОВАТЕЛЬНАЯ ПРОГРАММА ВЫСШЕГО ОБРАЗОВАНИЯ, РЕАЛИЗУЕМАЯ УНИВЕРСИТЕТОМ ПО НАПРАВЛЕНИЮ ПОДГОТОВКИ 38.04.02 (5.38.04.02) «МЕНЕДЖМЕНТ» НАПРАВЛЕННОСТИ «ЛОГИСТИКА УПРАВЛЕНИЕ ЦЕПЯМИ ПОСТАВОК».....	4
1.2 НОРМАТИВНЫЕ ДОКУМЕНТЫ ДЛЯ РАЗРАБОТКИ ОПОП ПО НАПРАВЛЕНИЮ ПОДГОТОВКИ 38.04.02 (5.38.04.02) «МЕНЕДЖМЕНТ».....	5
1.3 ОБЩАЯ ХАРАКТЕРИСТИКА ОСНОВНОЙ ПРОФЕССИОНАЛЬНОЙ ОБРАЗОВАТЕЛЬНОЙ ПРОГРАММЫ ВЫСШЕГО ОБРАЗОВАНИЯ МАГИСТРА	8
1.4 ТРЕБОВАНИЯ К ПОСТУПАЮЩЕМУ НА ОБУЧЕНИЕ.	10
2 ХАРАКТЕРИСТИКА ПРОФЕССИОНАЛЬНОЙ ДЕЯТЕЛЬНОСТИ ВЫПУСКНИКА ОПОП ПО НАПРАВЛЕНИЮ ПОДГОТОВКИ 38.04.02 (5.38.04.02) «МЕНЕДЖМЕНТ» НАПРАВЛЕННОСТЬ «ЛОГИСТИКА УПРАВЛЕНИЕ ЦЕПЯМИ ПОСТАВОК».....	11
2.1 ОБЛАСТЬ ПРОФЕССИОНАЛЬНОЙ ДЕЯТЕЛЬНОСТИ ВЫПУСКНИКА ВКЛЮЧАЕТ:	11
2.2. ОБЪЕКТЫ ПРОФЕССИОНАЛЬНОЙ ДЕЯТЕЛЬНОСТИ ВЫПУСКНИКА:.....	11
2.3. ВИДЫ ПРОФЕССИОНАЛЬНОЙ ДЕЯТЕЛЬНОСТИ ВЫПУСКНИКА.....	11
2.4 ЗАДАЧИ ПРОФЕССИОНАЛЬНОЙ ДЕЯТЕЛЬНОСТИ ВЫПУСКНИКА	12
3 КОМПЕТЕНЦИИ ВЫПУСКНИКА КАК СОВОКУПНЫЙ ОЖИДАЕМЫЙ РЕЗУЛЬТАТ ОБРАЗОВАНИЯ ПО ЗАВЕРШЕНИЮ ОСВОЕНИЯ ДАННОЙ ОПОП ВО	14
4 ДОКУМЕНТЫ, РЕГЛАМЕНТИРУЮЩИЕ СОДЕРЖАНИЕ И ОРГАНИЗАЦИЮ ОБРАЗОВАТЕЛЬНОГО ПРОЦЕССА ПРИ РЕАЛИЗАЦИИ ОПОП	16
4.1 ПРОГРАММНЫЕ ДОКУМЕНТЫ ИНТЕГРИРУЮЩЕГО МЕЖДИСЦИПЛИНАРНОГО И СКВОЗНОГО ХАРАКТЕРА, ОБЕСПЕЧИВАЮЩИЕ ЦЕЛОСТНОСТЬ КОМПЕТЕНТНО-ОРИЕНТИРОВАННОЙ ОПОП.....	16
4.1.1. Компетентностно-ориентированный учебный план.....	16
4.1.2. Календарный учебный график.	17
4.2 Дисциплинарно-модульные программные документы компетентностно-ориентированной ОПОП ВО.....	17
4.2.1. Рабочие программы учебных курсов, предметов, дисциплин (модулей).....	17
4.2.2. Программы учебной и производственной практик.	17
5 РЕСУРСНОЕ ОБЕСПЕЧЕНИЕ ОПОП ПО НАПРАВЛЕНИЮ ПОДГОТОВКИ 38.04.02 (5.38.04.02) «МЕНЕДЖМЕНТ».....	19
5.1 УЧЕБНО-МЕТОДИЧЕСКОЕ И ИНФОРМАЦИОННОЕ ОБЕСПЕЧЕНИЕ ОБРАЗОВАТЕЛЬНОГО ПРОЦЕССА ПРИ РЕАЛИЗАЦИИ ОПОП ВО.....	19
5.2 КАДРОВОЕ ОБЕСПЕЧЕНИЕ ОПОП ВО ПО НАПРАВЛЕНИЮ ПОДГОТОВКИ ПО НАПРАВЛЕНИЮ ПОДГОТОВКИ 38.04.02 (5.38.04.02) «МЕНЕДЖМЕНТ», НАПРАВЛЕННОСТИ «ЛОГИСТИКА УПРАВЛЕНИЕ ЦЕПЯМИ ПОСТАВОК»	23
5.3 ОСНОВНЫЕ МАТЕРИАЛЬНО-ТЕХНИЧЕСКИЕ УСЛОВИЯ ДЛЯ РЕАЛИЗАЦИИ ОБРАЗОВАТЕЛЬНОГО ПРОЦЕССА В УНИВЕРСИТЕТЕ В СООТВЕТСТВИИ С ОПОП ВО.	25
5.4 ФИНАНСОВОЕ ОБЕСПЕЧЕНИЕ РЕАЛИЗАЦИИ ОПОП ВО.....	26
6 ХАРАКТЕРИСТИКИ СОЦИАЛЬНО-КУЛЬТУРНОЙ СРЕДЫ УНИВЕРСИТЕТА, ОБЕСПЕЧИВАЮЩИЕ РАЗВИТИЕ ОБЩЕКУЛЬТУРНЫХ (СОЦИАЛЬНО-ЛИЧНОСТНЫХ) КОМПЕТЕНЦИЙ СТУДЕНТОВ.....	27
7 ОРГАНИЗАЦИЯ ИНКЛЮЗИВНОГО ОБРАЗОВАНИЯ ДЛЯ ИНВАЛИДОВ И ЛИЦ С ОГРАНИЧЕННЫМИ ВОЗМОЖНОСТЯМИ ЗДОРОВЬЯ.....	30
8. НОРМАТИВНО-МЕТОДИЧЕСКОЕ ОБЕСПЕЧЕНИЕ СИСТЕМЫ ОЦЕНКИ КАЧЕСТВА ОСВОЕНИЯ СТУДЕНТАМИ ОПОП ПО НАПРАВЛЕНИЮ ПОДГОТОВКИ 38.04.02 (5.38.04.02) «МЕНЕДЖМЕНТ»	34
8.1. ФОНДЫ ОЦЕНОЧНЫХ СРЕДСТВ ДЛЯ ПРОВЕДЕНИЯ ТЕКУЩЕГО КОНТРОЛЯ УСПЕВАЕМОСТИ И ПРОМЕЖУТОЧНОЙ АТТЕСТАЦИИ.....	34
8.2 ГОСУДАРСТВЕННАЯ ИТОГОВАЯ АТТЕСТАЦИЯ СТУДЕНТОВ-ВЫПУСКНИКОВ.....	36
9 ДРУГИЕ НОРМАТИВНО-МЕТОДИЧЕСКИЕ ДОКУМЕНТЫ И МАТЕРИАЛЫ, ОБЕСПЕЧИВАЮЩИЕ КАЧЕСТВО ПОДГОТОВКИ ОБУЧАЮЩИХСЯ.....	39
10 РЕГЛАМЕНТ ПО ОРГАНИЗАЦИИ ПЕРИОДИЧЕСКОГО ОБНОВЛЕНИЯ ОПОП ПО НАПРАВЛЕНИЮ ПОДГОТОВКИ 38.04.02 (5.38.04.02) «МЕНЕДЖМЕНТ» В ЦЕЛОМ И СОСТАВЛЯЮЩИХ ЕЕ ДОКУМЕНТОВ.....	41
11. СОГЛАСОВАНИЕ ОПОП С РАБОТОДАТЕЛЯМИ.....	42

ПРИЛОЖЕНИЯ.....	42
ПРИЛОЖЕНИЕ А -ОРГАНИЗАЦИОННО-УПРАВЛЕНЧЕСКАЯ СТРУКТУРА ИНСТИТУТА МЕЖДУНАРОДНОГО МЕНЕДЖМЕНТА И ОБРАЗОВАНИЯ И ВЫПУСКАЮЩЕЙ КАФЕДРЫ ЛОГИСТИКИ.....	43
ПРИЛОЖЕНИЕ Б –КОМПЕТЕНТНОСТНО-ОРИЕНТИРОВАННЫЙ УЧЕБНЫЙ ПЛАН	44
ПРИЛОЖЕНИЕ В - КАЛЕНДАРНЫЙ УЧЕБНЫЙ ГРАФИК.....	45
ПРИЛОЖЕНИЕ Г - РАБОЧИЕ ПРОГРАММЫ ДИСЦИПЛИН.....	46
ПРИЛОЖЕНИЕ Д - ПРОГРАММЫ ПРАКТИК.....	47
ПРИЛОЖЕНИЕ Е - ТАБЛИЦА КАДРОВОЙ ОБЕСПЕЧЕННОСТИ	48
ПРИЛОЖЕНИЕ Ж - КНИГООБЕСПЕЧЕННОСТЬ	49
ПРИЛОЖЕНИЕ И - ИННОВАЦИОННЫЕ ТЕХНОЛОГИИ В УЧЕБНОМ ПРОЦЕССЕ	50
ПРИЛОЖЕНИЕ К - ДОСТИЖЕНИЯ ОБУЧАЮЩИХСЯ.....	51
ПРИЛОЖЕНИЕ Л - ФОНД ОЦЕНОЧНЫХ СРЕДСТВ	52
ПРИЛОЖЕНИЕ М - ГОСУДАРСТВЕННАЯ ИТОГОВАЯ АТТЕСТАЦИЯ СТУДЕНТОВ- ВЫПУСКНИКОВ	53
ПРИЛОЖЕНИЕ Н - ДОСТИЖЕНИЯ ПРЕПОДАВАТЕЛЕЙ	54
ПРИЛОЖЕНИЕ О - НОРМАТИВНЫЕ ДОКУМЕНТЫ ДЛЯ РАЗРАБОТКИ ОПОП	55
ПРИЛОЖЕНИЕ П– ЭКСПЕРТНОЕ ЗАКЛЮЧЕНИЕ НА ОПОП.....	56

1 Общие положения

1.1 Основная профессиональная образовательная программа высшего образования, реализуемая Университетом по направлению подготовки 38.04.02 (5.38.04.02) «Менеджмент» направленности «Логистика управление цепями поставок»

Основная профессиональная образовательная программа магистратуры, реализуемая в ФГБОУ ВО «Красноярский государственный аграрный университет» Институте Международного менеджмента и образования организационно-управленческая структура которого представлена в приложение 1 по направлению подготовки **38.04.02 (5.38.04.02) «Менеджмент» направленности «Логистика управление цепями поставок»** представляет собой систему документов, разработанную и утвержденную ФГБОУ ВО «Красноярский государственный аграрный университет» с учетом требований рынка труда на основе Федерального государственного образовательного стандарта (ФГОС) по соответствующему направлению подготовки высшего образования.

В соответствии с приказом Министерством образования и науки Российской Федерации от 30.05.2015г N 322 (ред. от 13.07.2017г.) "Об утверждении Федерального государственного образовательного стандарта высшего образования по направлению подготовки 38.04.02 менеджмент (уровень магистратуры)" (Зарегистрировано в Минюсте России 15.04.2015г. N 36854) ОПОП представляет собой совокупность требований, обязательных при реализации основных профессиональных образовательных программ высшего образования - программ магистратуры по направлению подготовки **38.04.02 (5.38.04.02) «Менеджмент» направленности «Логистика управление цепями поставок»**.

1.2 Нормативные документы для разработки ОПОП по направлению подготовки 38.04.02 (5.38.04.02) «Менеджмент»

Нормативную правовую базу разработки ОПОП магистратуры по направлению **38.04.02 (5.38.04.02) «Менеджмент» направленность «Логистика управление цепями поставок»** составляют:

Закон Российской Федерации от 29.12.2012 № 273-ФЗ «Об образовании в Российской Федерации»;

«Порядок организации и осуществления образовательной деятельности по образовательным программам высшего образования - программам бакалавриата, программам специалитета, программам магистратуры» от 05.04.2017 г. № 301;

«Порядок проведения государственной итоговой аттестации по образовательным программам высшего образования - программам бакалавриата, программам специалитета, программам магистратуры» от 29.06.2015 г. № 636;

«Положение о практике обучающихся, осваивающих основные профессиональные образовательные программы высшего образования» от 27.11.2015 г. № 1383;

Методические рекомендации Минобрнауки РФ по организации образовательного процесса для обучения инвалидов и лиц с ограниченными возможностями здоровья в Закон Российской Федерации от 29.12.2012 № 273-ФЗ «Об образовании в Российской Федерации»;

Федеральный государственный образовательный стандарт высшего образования по направлению подготовки 38.04.02 Менеджмент (уровень магистратуры) от 30.03.2015г. N 322 (в ред. Приказов Минобрнауки России от 09.09.2015 N 999, от 13.07.2017 N 653);

Нормативно-методические документы Министерства образования и науки Российской Федерации;

Устав ФГБОУ ВО Красноярский ГАУ;

Положения ФГБОУ ВО Красноярский ГАУ:

1. Правила внутреннего распорядка обучающихся
2. Положение об академических отпусках, предоставляемых студентам
3. Положение о порядке перевода, восстановления и отчисления студентов
4. Положение об обучении по индивидуальному учебному плану
5. Порядок организации и проведения текущего контроля успеваемости и промежуточной аттестации обучающихся
6. Положение о модульно-рейтинговой системе подготовки студентов
7. Порядок реализации дисциплины "Физическая культура" по основным профессиональным образовательным программам
8. Положение о порядке перевода из одного ВУЗа РФ в другой и перехода с одной образовательной программы на другую
9. Положение об организации практик
10. Положение о программе учебной практики обучающихся
11. Положение о программе производственной практики обучающихся
12. Положение о смотре-конкурсе отчетов по производственной практике
13. Инструкция о порядке оформления и выдачи студентам зачетных книжек и студенческих билетов
14. Порядок организации и проведения государственной итоговой аттестации (по образовательным программам среднего профессионального образования и высшего образования (программ бакалавриата, специалитета, магистратуры))
15. Положение о самостоятельной работе обучающихся
16. Положение об инклюзивном образовании
17. Положение о контактной работе обучающихся с педагогическими работниками и (или) лицами, привлекаемыми к реализации образовательных программ на иных условиях
18. Положение об организации и проведении факультативных и элективных дисциплин (модулей) при реализации образовательных программ высшего образования (бакалавриата, специалитета, магистратуры)
19. Положение о сетевой форме обучения

- 20.Порядок посещения обучающимися по своему выбору мероприятий, не предусмотренных учебным планом
- 21.Положение об организации образовательного процесса с применением электронного обучения и дистанционных образовательных технологий
- 22.Положение о функционировании электронной информационно-образовательной среды
- 23.Положение о портфолио обучающихся
- 24.Положение о магистратуре
- 25.Порядок зачета организацией, осуществляющей образовательную деятельность, результатов освоения обучающимися учебных предметов, курсов, дисциплин (модулей), практики, дополнительных образовательных программ в других организациях, осуществляющих образовательную деятельность
- 26.Порядок организации образовательного процесса по образовательным программам при сочетании различных форм обучения, а также реализации образовательных программ в сетевой форме
- 27.Порядок индивидуального учета результатов освоения обучающимися образовательных программ, хранения в архивах информации об этих результатах на бумажных и (или) электронных носителях
- 28.Порядок и условия зачисления экстернов на образовательные программы высшего образования (программы бакалавриата, специалитета, магистратуры)
- 29.Порядок отбора претендентов на назначение стипендий Правительства Российской Федерации для студентов и аспирантов ФГБОУ ВО Красноярский ГАУ, обучающихся по образовательным программам высшего образования по очной форме по специальностям или направлениям подготовки, соответствующим приоритетным направлениям модернизации и технологического развития российской экономики
- 30.Порядок разработки и утверждения основных профессиональных образовательных программ высшего образования

- 31.Порядок реализации основных профессиональных образовательных программ, содержащих сведения, составляющие государственную тайну
- 32.Положение об учебно-методическом комплексе по дисциплине
- 33.Положение о фонде оценочных средств
- 34.Положение о порядке рекомендации учебных изданий к публикации
- 35.Положение о конкурсе "Лучшее учебное пособие"
- 36.Положение о проведении конкурса на лучшую аудиторию (лабораторию)
- 37.Положение о формах, средствах, методах обучения
- 38.Порядок учета, хранения, заполнения, выдачи документов о высшем образовании и квалификации
- 39.Положение об определении языка, на котором осуществляется образовательная деятельность
- 40.Положение о порядке планирования учебной, учебно-методической, научно-исследовательской и организационно-воспитательной работы профессорско-преподавательского состава

1.3 Общая характеристика основной профессиональной образовательной программы высшего образования магистра

Получение образования по программе магистратуры допускается в образовательной организации высшего образования.

Обучение по программе магистратуры в организации осуществляется в очной форме обучения.

Объем программы магистратуры составляет 120 зачетных единиц вне зависимости от формы обучения, применяемых образовательных технологий, реализации программы магистратуры с использованием сетевой формы, реализации программы магистратуры по индивидуальному учебному плану, в том числе ускоренному обучению.

Срок получения образования по программе магистратуры:

в очной форме обучения, включая каникулы, предоставляемые после прохождения государственной итоговой аттестации, вне зависимости от

применяемых образовательных технологий составляет 2 года. Объем программы магистратуры в очной форме обучения, реализуемый за один учебный год, составляет 60 з.е.

При реализации программы магистратуры организация вправе применять электронное обучение и дистанционные образовательные технологии.

При обучении лиц с ограниченными возможностями здоровья электронное обучение и дистанционные образовательные технологии должны предусматривать возможность приема-передачи информации в доступных для них формах.

Реализация программы магистратуры возможна с использованием сетевой формы. Образовательная деятельность по программе магистратуры осуществляется на государственном языке Российской Федерации.

Учебный план Программы магистратуры **38.04.02 (5.38.04.02) «Менеджмент» направленность «Логистика управление цепями поставок»** состоит из 3 блоков.

Блок 1 «Дисциплины (модули)», которые относятся к базовой части программы, и дисциплины (модули), относящиеся в вариативной части.

Блок 2 «Практики», которые полностью относятся к вариативной части.

Блок 3 «Государственная итоговая аттестация», которые относятся к базовой части программы, и дисциплины (модули), относящиеся в вариативной части.

Таблица 1 – Структура ОПОП 2016 год набора

Структура программы академической магистратуры		Объем программы академической магистратуры в з.е.	
		Стандарт	Уч.план
Блок 1	Дисциплины (модули)	51-69	69
	Базовая часть	18	18
	Вариативная часть	33-51	51
Блок 2	Практики	42-63	42
	Вариативная часть	42-63	42
Блок 3	Государственная итоговая аттестация	6-9	9
	Базовая часть	6-9	9
Объем программы академической магистратуры		120	120

1.4 Требования к поступающему на обучение.

Для освоения ОПОП 38.04.02 (5.38.04.02) «Менеджмент» направленность «Логистика управление цепями поставок» подготовки магистра *поступающий на обучение* должен иметь диплом бакалавра или специалиста. Согласно федеральному закону "Об образовании в Российской Федерации" N 273-ФЗ от 29 декабря 2012 года с изменениями от 03.07.2016 N 359-ФЗ, от 01.05.2017 N 93-ФЗ, от 29.07.2017 N 216-ФЗ, прием на обучение по программам магистратуры проводится на основании результатов вступительных экзаменов.

Регламентируется положением о вступительных испытаниях в ФГБОУ ВО Красноярский ГАУ, где устанавливаются правила и нормы проведения вступительных испытаний для граждан с ограниченными возможностями здоровья.

Правила приема ежегодно устанавливаются решением Ученого совета университета. Список вступительных испытаний и необходимых документов определяется Правилами приема в университет.

2 Характеристика профессиональной деятельности выпускника ОПОП по направлению подготовки 38.04.02 (5.38.04.02) «Менеджмент» направленность «Логистика управление цепями поставок»

2.1 Область профессиональной деятельности выпускника включает:

управленческую деятельность в организациях любой организационно-правовой формы, в которых выпускники работают в качестве исполнителей или руководителей в различных службах аппарата управления;

управленческую деятельность в органах государственного и муниципального управления;

предпринимательскую и организационную деятельность в структурах, в которых выпускники являются предпринимателями, создающими и развивающими собственное дело;

научно-исследовательскую деятельность в научных организациях, связанных с решением управленческих проблем;

научно-исследовательскую и преподавательскую деятельность в образовательных организациях высшего образования и организациях дополнительного профессионального образования.

2.2. Объекты профессиональной деятельности выпускника:

процессы управления организациями различных организационно-правовых форм;

процессы государственного и муниципального управления;

научно-исследовательские процессы.

2.3. Виды профессиональной деятельности выпускника

организационно-управленческая;

аналитическая;

научно-исследовательская;

педагогическая.

При разработке и реализации программы магистратуры организация ориентируется на конкретный вид (виды) профессиональной деятельности, к которому (которым) готовится магистр, исходя из потребностей рынка труда, научно-исследовательских и материально-технических ресурсов организации.

Программа магистратуры формируется организацией в зависимости от видов деятельности и требований к результатам освоения образовательной программы:

ориентированной на научно-исследовательский и (или) педагогический вид (виды) профессиональной деятельности как основной (основные) (далее - программа академической магистратуры);

ориентированной на производственно-технологический, практико-ориентированный, академической вид (виды) профессиональной деятельности как основной (основные) (далее - программа академической магистратуры).

2.4 Задачи профессиональной деятельности выпускника

Выпускник, освоивший программу магистратуры по направлению подготовки **38.04.02 (5.38.04.02) «Менеджмент» направленность «Логистика управление цепями поставок»** должен решать следующие профессиональные задачи в соответствии с видами профессиональной деятельности:

организационно-управленческая деятельность:

разработка стратегий развития организаций и их отдельных подразделений;

руководство подразделениями предприятий и организаций разных форм собственности, органов государственной и муниципальной власти;

организация творческих коллективов (команд) для решения организационно-управленческих задач и руководство ими;

аналитическая деятельность:

поиск, анализ и оценка информации для подготовки и принятия управленческих решений;

анализ существующих форм организации и процессов управления, разработка и обоснование предложений по их совершенствованию;

проведение оценки эффективности проектов с учетом фактора неопределенности;

научно-исследовательская деятельность:

организация проведения научных исследований: определение заданий для групп и отдельных исполнителей, выбор инструментария исследований, анализ их результатов, сбор, обработка, анализ и систематизация информации по теме исследования, подготовка обзоров и отчетов по теме исследования;

разработка моделей исследуемых процессов, явлений и объектов, относящихся к сфере профессиональной деятельности, оценка и интерпретация полученных результатов;

выявление и формулирование актуальных научных проблем;

подготовка обзоров, отчетов и научных публикаций;

педагогическая деятельность:

преподавание управленческих дисциплин и разработка соответствующих учебно-методических материалов в общеобразовательных и профессиональных организациях, в организациях дополнительного профессионального образования.

3 Компетенции выпускника как совокупный ожидаемый результат образования по завершению освоения данной ОПОП ВО

Выпускник должен обладать следующими общекультурными компетенциями (ОК):

способностью к абстрактному мышлению, анализу, синтезу (ОК-1);

готовностью действовать в нестандартных ситуациях, нести социальную и этическую ответственность за принятые решения (ОК-2);

готовностью к саморазвитию, самореализации, использованию творческого потенциала (ОК-3).

Выпускник должен обладать следующими общепрофессиональными компетенциями (ОПК):

готовностью к коммуникации в устной и письменной формах на русском и иностранном языках для решения задач профессиональной деятельности (ОПК-1);

готовностью руководить коллективом в сфере своей профессиональной деятельности, толерантно воспринимая социальные, этические, конфессиональные и культурные различия (ОПК-2);

способностью проводить самостоятельные исследования, обосновывать актуальность и практическую значимость избранной темы научного исследования (ОПК-3).

Выпускник должен обладать следующими профессиональными компетенциями (ПК):

организационно-управленческая деятельность:

способностью управлять организациями, подразделениями, группами (командами) сотрудников, проектами и сетями (ПК-1);

способностью разрабатывать корпоративную стратегию, программы организационного развития и изменений и обеспечивать их реализацию (ПК-2);

способность использовать современные методы управления корпоративными финансами для решения стратегических задач (ПК-3).

аналитическая деятельность:

способность использовать количественные и качественные методы для проведения прикладных исследований и управления бизнес-процессами, готовить аналитические материалы по результатам их применения (ПК-4);

владение методами экономического и стратегического анализа поведения экономических агентов и рынков в глобальной среде (ПК-5);

способность использовать современные методы управления корпоративными финансами для решения стратегических задач (ПК-6);

научно-исследовательская деятельность:

способность обобщать и критически оценивать результаты исследований актуальных проблем управления, полученные отечественными и зарубежными исследователями (ПК-7);

способность представлять результаты проведенного исследования в виде научного отчета, статьи или доклада (ПК-8);

способность обосновывать актуальность, теоретическую и практическую значимость избранной темы научного исследования (ПК-9);

способность проводить самостоятельные исследования в соответствии с разработанной программой (ПК-10);

педагогическая деятельность:

способность разрабатывать учебные программы и методическое обеспечение управленческих дисциплин, а также применять современные методы и методики в процессе их преподавания (ПК-11);

4 Документы, регламентирующие содержание и организацию образовательного процесса при реализации ОПОП

В соответствии с п.8 «Порядок организации и осуществления образовательной деятельности по образовательным программам высшего образования - программам бакалавриата, программам специалитета, программам магистратуры» № 301 от 05.04.2017г. образовательная программа магистратуры представляет собой комплекс основных характеристик образования (объем, содержание, планируемые результаты), организационно-педагогических условий, форм аттестации, который представлен в виде общей характеристики образовательной программы, учебного плана, календарного учебного графика, рабочих программ дисциплин (модулей), программ практик, иных компонентов, а также оценочных и методических материалов. Иные компоненты, включаются в состав образовательной программы по решению организации.

4.1 Программные документы интегрирующего междисциплинарного и сквозного характера, обеспечивающие целостность компетентностно-ориентированной ОПОП.

4.1.1. Компетентностно-ориентированный учебный план.

Компетентностно-ориентированный учебный план (Приложение Б). Дисциплины (модули), относящиеся к базовой части программы магистратуры, являются обязательными для освоения обучающимся вне зависимости от направленности (профиля) программы, которую он осваивает. Набор дисциплин (модулей), относящихся к базовой части программы магистратуры, организация определяет самостоятельно в объеме, установленном настоящим ФГОС ВО: Управленческая экономика, Методы исследования в менеджменте; Современный стратегический анализ; Корпоративные финансы; Теория организации и организационное; Профессиональные коммуникации на иностранном языке.

4.1.2. Календарный учебный график.

Календарный учебный график (Приложение В).

4.2 Дисциплинарно-модульные программные документы компетентностно-ориентированной ОПОП ВО.

4.2.1. Рабочие программы учебных курсов, предметов, дисциплин (модулей)

Рабочие программы учебных курсов, предметов, дисциплин (модулей)
(Приложение Г)

4.2.2. Программы учебной и производственной практик.

Программы учебной и производственной практик (Приложение Д).

В соответствии с ФГОС ВО по направлению подготовки **38.04.02 (5.38.04.02) «Менеджмент» направленность «Логистика управление цепями поставок»**, в Блок 2 «Практики», в том числе научно-исследовательская работа (НИР) входят учебная и производственная, в том числе преддипломная, практики.

Типы учебной практики:

практика по получению первичных профессиональных умений и навыков.

Способы проведения учебной практики: выездная;

Типы производственной практики:

практика по получению профессиональных умений и опыта профессиональной деятельности (в том числе технологическая практика, педагогическая практика);

НИР.

Способы проведения производственной практики:

стационарная;

выездная.

Преддипломная практика проводится для выполнения выпускной квалификационной работы и является обязательной.

При разработке программ магистратуры организация выбирает типы практик в зависимости от вида (видов) деятельности, на который (которые) ориентирована программа магистратуры. Организация вправе предусмотреть в программе магистратуры иные типы практик дополнительно к установленным настоящим ФГОС ВО.

Учебная и (или) производственная практики могут проводиться в структурных подразделениях организации.

Вид практики: Учебная практика

Практика по получению первичных профессиональных умений и навыков продолжительность 2 недели;

Вид практики: Производственная практика

Педагогическая практика продолжительность 2 недели;

Технологическая продолжительность 2 недели;

Практика по получению профессиональных умений и опыта профессиональной деятельности продолжительность 4 недели;

Преддипломная практика продолжительность 6 недель;

Научно-исследовательская практика продолжительность 2 недели;

НИР 2 семестр продолжительность 6 недель;

НИР 3 семестр продолжительность 4 недели.

5 Ресурсное обеспечение ОПОП по направлению подготовки 38.04.02 (5.38.04.02) «Менеджмент»

Ресурсное обеспечение ОПОП по направлению подготовки 38.04.02 (5.38.04.02) «Менеджмент» формируется на основе требований к условиям реализации основных образовательных программ высшего образования, определяемых ФГОС ВО по направлению подготовки **38.04.02 (5.38.04.02) «Менеджмент» направленность «Логистика управление цепями поставок»**.

5.1 Учебно-методическое и информационное обеспечение образовательного процесса при реализации ОПОП ВО

Ресурсное обеспечение ОПОП определяется как в целом по ОПОП, так и по дисциплинам и/или модулям по направлению подготовки 38.04.02 (5.38.04.02) «Менеджмент», отражающие:

- характеристику условий библиотечно-информационного обслуживания в Университете обучающихся и преподавателей;
- характеристику условий информационно-компьютерной поддержки деятельности основных участников и организаторов образовательного процесса.

При разработке ОПОП определены учебно-методические и информационные ресурсы (включая учебно-методические комплексы дисциплин и/или модулей), необходимые для реализации данной ОПОП:

- состав учебно-методического и информационного обеспечения образовательного процесса по конкретной ОПОП;
- комплекс основных учебников, учебно-методических пособий и информационных ресурсов для учебной деятельности студентов по всем учебным курсам, предметам, дисциплинам (модулям), практикам, НИР и др., включенным в учебный план ОПОП;
- комплекс методических рекомендаций и информационных ресурсов

по организации образовательного процесса и преподавательской деятельности для научно-преподавательского состава (НПС), ответственного за реализацию конкретной ОПОП.

Каждый обучающийся в течение всего периода обучения обеспечен индивидуальным неограниченным доступом к одной или нескольким электронно-библиотечным системам (электронным библиотекам) и к электронной информационно-образовательной среде организации.

Электронно-библиотечная система (электронная библиотека) и электронная информационно-образовательная среда должны обеспечивать возможность доступа обучающегося из любой точки, в которой имеется доступ к информационно- телекоммуникационной сети "Интернет" (далее — сеть "Интернет"), как на территории организации, так и вне ее:

- Электронный каталог научной библиотеки КрасГАУ;
- Научная электронная библиотека eLIBRARY.RU;
- Электронная библиотечная система «Лань» ;
- Электронная библиотечная система «Юрайт» ;
- Электронная библиотечная система «Библиокомплектатор» ;
- Информационно – аналитическая система «Статистика» ;
- Национальная электронная библиотека ;
- Электронная библиотечная система «Библиокомплектатор» ;
- «Polpred.com Обзор СМИ».

Основная профессиональная образовательная программа магистра обеспечена учебно-методической документацией и материалами по всем учебным дисциплинам основной образовательной программы. Содержание каждой из таких учебных дисциплин представлено в локальной сети образовательного учреждения, как обеспеченность основной и учебной и учебно- методической литературой (приложение 4).

При разработке ОПОП определены учебно-методические и информационные ресурсы, необходимые для реализации ОПОП.

Каждый обучающийся в течение всего периода обучения обеспечен индивидуальным неограниченным доступом к одной или нескольким электронно-библиотечным системам (электронным библиотекам) и к электронной информационно-образовательной среде организации.

Внеаудиторная работа обучающихся сопровождается методическим обеспечением и обоснованием времени, затрачиваемого на ее выполнение.

Каждый обучающийся обеспечен доступом к электронно-библиотечной системе, содержащей издания по основным изучаемым дисциплинам и сформированной по согласованию с правообладателями учебной и учебно-методической литературы.

При этом обеспечена возможность осуществления одновременного индивидуального доступа к такой системе всех обучающихся.

Электронная информационно-образовательная среда обеспечивает:

доступ к учебным планам, рабочим программам дисциплин (модулей), практик, к изданиям электронных библиотечных систем и электронным образовательным ресурсам, указанным в рабочих программах;

фиксацию хода образовательного процесса, результатов промежуточной аттестации и результатов освоения программы магистра;

проведение всех видов занятий, процедур оценки результатов обучения, реализация которых предусмотрена с применением электронного обучения, дистанционных образовательных технологий;

формирование электронного портфолио обучающегося, в том числе сохранение работ обучающегося, рецензий и оценок на эти работы со стороны любых участников образовательного процесса;

взаимодействие между участниками образовательного процесса, в том числе синхронное и (или) асинхронное взаимодействие посредством сети Интернет.

Библиотечный фонд полностью укомплектован печатными изданиями из расчета не менее 50 экземпляров каждого из изданий основной литературы, перечисленной в рабочих программах дисциплин (модулей),

практик, и не менее 25 экземпляров дополнительной литературы на 100 обучающихся. (Приложение Ж).

Организация обеспечена необходимым комплектом лицензионного программного обеспечения по направлению 38.04.02 (5.38.04.02) «Менеджмент». Электронно-библиотечные системы (электронная библиотека) и электронная информационно-образовательная среда обеспечивает одновременный доступ не менее 25 процентов обучающихся по программе магистратуры.

Институт располагает большим количеством аудио и видео материалов для углубленного изучения английского языка. В учебном процессе успешно используются такие видеоматериалы, как «Адаптация нового сотрудника», «Оценка привлекательности сегмента», «Анализ конкурентов предприятия» и другие (всего-30). При изучении английского языка систематически использовались аудио и видео материалы, изданные в странах- носителях языка. К ним относятся курсы “Small talk”, “Intelligent Business”, “Telephoning in business”, “Market leader”, “BBC business English” и другие.

В локальной сети ФГБОУ ВО «Красноярский ГАУ» выделен ресурс для размещения методических указаний и электронных учебно-методических разработок. Преподавателями Института Международного менеджмента и образования разработаны и используются в учебном процессе электронные учебно-методические комплексы.

Электронно-библиотечная система обеспечивает возможность индивидуального доступа для каждого обучающегося из любой точки, в которой имеется доступ к сети Интернет.

Оперативный обмен информацией с отечественными и зарубежными вузами и организациями осуществляется с соблюдением требований законодательства Российской Федерации об интеллектуальной собственности и международных договоров Российской Федерации в области интеллектуальной собственности. Для обучающихся обеспечен доступ к

современным профессиональным базам данных, информационным справочным и поисковым системам.

В институте имеется свой методический кабинет, располагающий широким перечнем современных периодических изданий по блоку обще профессиональных и специальных дисциплин, а также новых учебников и специализированной учебно-методической литературой.

Систематически издаются учебно-методические материалы, основными учебниками и учебными пособиями. По блоку общих разработанные преподавателями института. Часть из них, как указывалось выше, получают авторские свидетельства.

Обеспечен доступ каждого студента к современным профессиональным базам данных и информационным справочным системам по направлению подготовки 38.04.02 (5.38.04.02) «Менеджмент», направленности «Логистика управление цепями поставок». Для обучающихся обеспечена возможность оперативного получения и обмена информацией с отечественными и зарубежными вузами, предприятиями и организациями.

5.2 Кадровое обеспечение ОПОП ВО по направлению подготовки по направлению подготовки 38.04.02 (5.38.04.02) «Менеджмент», направленности «Логистика управление цепями поставок»

При разработке ОПОП определен кадровый потенциал, который призван обеспечить реализацию образовательной программы. В соответствии с ФГОС, реализация основной профессиональной образовательной программы подготовки магистратуры обеспечивается руководящими и научно-педагогическими работниками организации, а также лицами, привлекаемыми к реализации программы магистра на условиях гражданско-правового договора.

В соответствии с пунктом 4 Правил осуществления мониторинга системы образования, утвержденных постановлением Правительства

Российской Федерации от 5 августа 2013 г. N 662 (Собрание законодательства Российской Федерации, 2013, N 33, ст. 4378) в организации, реализующей программы магистратуры, среднегодовой объем финансирования научных исследований на одного научно-педагогического работника (в приведенных к целочисленным значениям ставок) должен составлять величину не менее чем величина аналогичного показателя мониторинга системы образования.

Доля научно-педагогических работников (в приведенных к целочисленным значениям ставок), имеющих образование, соответствующее профилю преподаваемой дисциплины (модуля), в общем числе научно-педагогических работников, реализующих программу магистратуры, составляет не менее 70 процентов.

Доля научно-педагогических работников (в приведенных к целочисленным значениям ставок), имеющих ученую степень (в том числе ученую степень, присвоенную за рубежом и признаваемую в Российской Федерации) и (или) ученое звание (в том числе ученое звание, полученное за рубежом и признаваемое в Российской Федерации), в общем числе научно-педагогических работников, реализующих программу магистратуры, должна быть не менее:

80 процентов для программы академической магистратуры;

Доля научно-педагогических работников (в приведенных к целочисленным значениям ставок) из числа руководителей и работников организаций, деятельность которых связана с направленностью (профилем) реализуемой программы магистратуры (имеющих стаж работы в данной профессиональной области не менее 3 лет) в общем числе работников, реализующих программу магистратуры, должна быть не менее:

15 процентов для программы академической магистратуры.

Общее руководство научным содержанием программы магистратуры определенной направленности (профиля) осуществляется штатным научно-педагогическим работником организации, имеющим ученую степень (в том

числе ученую степень, присвоенную за рубежом и признаваемую в Российской Федерации), осуществляющим самостоятельные научно-исследовательские (творческие) проекты (участвующим в осуществлении таких проектов) по направлению подготовки, имеющим ежегодные публикации по результатам указанной научно-исследовательской (творческой) деятельности в ведущих отечественных и (или) зарубежных рецензируемых научных журналах и изданиях, а также осуществляющим ежегодную апробацию результатов указанной научно-исследовательской (творческой) деятельности на национальных и международных конференциях.

5.3 Основные материально-технические условия для реализации образовательного процесса в Университете в соответствии с ОПОП ВО.

Институт Международного менеджмента и образования ФГБОУ ВО «Красноярский государственный аграрный университет» располагает материально-технической базой, обеспечивающей проведение всех видов дисциплинарной и междисциплинарной подготовки, лабораторной, практической и научно-исследовательской работы обучающихся, которые предусмотрены учебным планом, и соответствующей действующим санитарным и противопожарным правилам и нормам.

Специальные помещения представляют собой учебные аудитории для проведения занятий лекционного типа, занятий семинарского типа, курсового проектирования (выполнения курсовых работ), групповых и индивидуальных консультаций, текущего контроля и промежуточной аттестации, а также помещения для самостоятельной работы и помещения для хранения и профилактического обслуживания учебного оборудования. Специальные помещения укомплектованы специализированной мебелью и техническими средствами обучения, служащими для представления учебной

информации большой аудитории. Перечень материально-технического обеспечения включает в себя: лекционные аудитории (оборудованные видеопроекторным оборудованием для презентаций, средствами звуковоспроизведения и имеющие выход в Интернет), помещения для проведения практических и семинарских занятий, кабинеты для занятий по иностранному языку, оснащенные лингафонным оборудованием, компьютерный класс. ИММО обеспечен необходимым комплектом лицензионного программного обеспечения. При использовании электронных изданий Институт Международного менеджмента и образования ФГБОУ ВО «Красноярский государственный аграрный университет» обеспечивает каждого обучающегося во время самостоятельной подготовки рабочим местом в компьютерном классе с выходом в Интернет в соответствии с объемом изучаемых дисциплин (Приложение 3).

5.4 Финансовое обеспечение реализации ОПОП ВО

Финансовое обеспечение реализации программы магистратуры осуществляется в объеме не ниже установленных Министерством образования и науки Российской Федерации базовых нормативных затрат на оказание государственной услуги в сфере образования для данного уровня образования и направления подготовки с учетом корректирующих коэффициентов, учитывающих специфику образовательных программ в соответствии с Методикой определения нормативных затрат на оказание государственных услуг по реализации имеющих государственную аккредитацию образовательных программ высшего образования по специальностям и направлениям подготовки, утвержденной приказом Министерства образования и науки Российской Федерации от 2 августа 2013 г. N 638 (зарегистрирован Министерством юстиции Российской Федерации 16 сентября 2013 г., регистрационный N 29967).

6 Характеристики социально-культурной среды университета, обеспечивающие развитие общекультурных (социально-личностных) компетенций студентов

В институте Международного менеджмента и образования разработана и внедряется система элитного обучения, нацеленная на подготовку высококлассных специалистов в области менеджмента, управления персоналом и профессионального обучения, которая интегрирована в образовательный процесс и включает в себя углубленное изучение английского языка.

В рамках данной системы все студенты, обучающиеся в ИММО, изучают английский язык, деловой английский язык, внешнеэкономическую деятельность на английском языке, что позволяет им проходить языковые и производственные стажировки за рубежом и обучаться в зарубежных вузах. Для проведения занятий приглашались преподаватели из Словении, Германии, Болгарии, США, Монголии.

Для совершенствования знаний области менеджмента студенты принимали участие во Всероссийском чемпионате УМО по менеджменту и межвузовских деловых играх, научных конференциях.

В институте ММО существует практика направления обучающихся на обучение и стажировку в зарубежные компании таких стран, как Великобритания, США, КНР, Тайланд, Словения.

Воспитательная работа в ИММО построена на основании приказов и инструктивных писем Министерства образования России по внеучебной работе со обучающимися, приказов по университету, решениях Ученого совета, ректората, касающихся внеучебной деятельности. Ответственным за ведение воспитательной работы в институте является заместитель директора по воспитательной работе, а также кураторы групп.

Основная цель в области формирования социально - личностных качеств обучающихся: целеустремленности, организованности, трудолюбия,

ответственности, гражданственности, коммуникативности, толерантности, повышение общей культуры.

В области воспитания личности при реализации ОПОП роль воспитательной системы вуза значительно возрастает, при формировании социально - личностных и общекультурных компетенций. Обладание ими делает обучающегося в дальнейшем особенно ценными и эффективными сотрудниками.

Основная задача - достижение высокой культуры постановки воспитательной работы в вузе, создание оптимальной социопедагогической воспитывающей среды, направленной на творческое саморазвитие и самореализацию личности через:

- осуществление системы мероприятий комплексного характера по направлениям воспитательной работы: гражданско-патриотическое, нравственное, физическое, художественно- эстетическое воспитание;

- профилактику правонарушений, аддикций, формирование потребности в здоровом образе жизни;

- обеспечение высоконравственного климата и культуры быта в студенческих общежитиях.

Основные направления воспитательной работы в институте складываются из следующих блоков:

Нравственное и психологическое воспитание обучающихся; создание психологического сопровождения учебно-воспитательного процесса, функционирование отделения общественных профессий дает обучающимся возможность получения дополнительного образования, с целью их личностного развития - как дополнительный ресурс повышения конкурентоспособности и социальной защиты выпускников;

Патриотическое и гражданское воспитание обучающихся (формирование мировоззрения о роли Российского государства через участие

обучающихся в дискуссионном клубе; организация встреч с ветеранами, обсуждение проблем патриотизма среди молодежи; проведение бесед по истории Красноярского края, организация экскурсий в музеи);

Творческая деятельность обучающихся (проведение творческих смотров, конкурсов, фестивалей, выставок; организация команды КВН; посещение театров, музеев, культурных мероприятий; привлечение обучающихся к участию в клубах, кружках, театров, творческих коллективах; здоровье-сберегающая деятельность; выполнение мер по сохранению и укреплению физического, психо-эмоционального, интеллектуального самочувствия обучающихся через формирование комфортных условий жизнедеятельности, мотивации укрепления своего здоровья, отказа от вредных привычек.

Организация студенческого самоуправления (организация школы студенческого актива по программе «Я-лидер!», проведение деловых игр, тренингов. Координация деятельности общественных молодежных организаций и объединений обучающихся Красноярского ГАУ; совместная организация научно-исследовательской работы обучающихся, участие в проектах, грантов.

7 Организация инклюзивного образования для инвалидов и лиц с ограниченными возможностями здоровья

Работу по поддержке инвалидов и обучающихся из числа с ВОЗ в университете осуществляет отдел социально-психологической работы и инклюзивного образования, основной целью которого является создание условий по обеспечению доступности образования инвалидов и лиц с ограниченными возможностями здоровья. Работа отдела скоординирована с деятельностью ряда структурных подразделений: Управление приемной комиссией (профориентационная работа с поступающими, учет инвалидов и лиц с ограниченными возможностями здоровья на этапах их поступления), Дирекцией институтов (Сопровождение инклюзивного обучения обучающихся с ограниченными возможностями здоровья и инвалидов их социокультурная реабилитация), Управлением информатизации и компьютерной безопасности (Развитие и обслуживание информационно-технологической базы инклюзивного обучения), Отделом дистанционных образовательных технологий (Реализация программ дистанционного обучения инвалидов), Центром практического обучения и трудоустройства (Содействие трудоустройству выпускников-инвалидов), Управлением капитального строительства и ремонта зданий (Развитие безбарьерной среды в образовательной организации).

Локальные нормативные акты Красноярского ГАУ содержат нормы по организации получения образования обучающимися с ограниченными возможностями здоровья и инвалидами:

Положение об инклюзивном образовании

План мероприятий по организации работы с обучающимися из числа лиц с ограниченными возможностями здоровья и инвалидов

Положение о порядке реализации дисциплины физическая культура по образовательным программам для инвалидов и лиц с ограниченными возможностями здоровья

Приказ № О-708 от 02.06.2015 «О приеме инвалидов и лиц с ОВЗ»

Лица с ограниченными возможностями здоровья и инвалиды имеют возможность обучаться по индивидуальному плану.

При составлении индивидуального плана обучения предусмотрены различные формы проведения занятий: аудиторные занятия (в академической группе и индивидуально), на дому с использованием дистанционных образовательных технологий.

При определении мест прохождения практик обучающимися, имеющими инвалидность, учитываются рекомендации, данные по результатам медико-социальной экспертизы, содержащиеся в индивидуальной программе реабилитации инвалида, относительно рекомендованных условий и видов труда. При необходимости для прохождения практик создаются специальные рабочие места в соответствии с характером нарушений, а также с учетом профессионального вида деятельности и характера труда.

Согласно Положению об инклюзивном образовании для обучения лиц с ограниченными возможностями здоровья и инвалидов предусмотрено электронное обучение и дистанционные образовательные технологии с возможностью приема-передачи информации в доступных для них формах.

Для инвалидов и лиц с ограниченными возможностями здоровья устанавливается особый порядок освоения дисциплины «физическая культура» на основании соблюдения принципов здоровьесбережения и адаптивной физической культуры. При проведении занятий специалист учитывает вид и тяжесть нарушений организма обучающегося с ограниченными возможностями здоровья и инвалида.

Создание безбарьерной среды в Красноярском ГАУ учитывает потребности лиц с нарушениями зрения, с нарушениями слуха, с нарушениями опорно-двигательного аппарата.

Территория студенческого городка Красноярского ГАУ соответствует условиям беспрепятственного, безопасного и удобного передвижения инвалидов и лиц с ограниченными возможностями здоровья. Обеспечена доступность путей движения, выделено место для парковки автотранспортных средств инвалидов (ул. Стасовой, 44И). Вход в учебный корпус оборудован пандусами, поручнями, информационными табличками, системой вызова персонала для инвалидов (кнопка вызова персонала). Помещения, где могут находиться люди на креслах-колясках, размещены на уровне доступного входа. Ширина коридоров соответствуют требованиям нормативных для передвижения инвалидов-колясочников. В здании функционирует лифт.

Комплексная информационная система для ориентации и навигации обучающихся с нарушениями зрения в пространстве образовательной организации включает визуальную и тактильную информацию (Мира, 90; Ленина, 117, Свободный, 70; ул. Стасовой, 44А ; ул. Стасовой, 44Б; ул. Стасовой, 44Д; ул. Стасовой, 44И).

Для инвалидов-колясочников приобретен мобильный гусеничный лестничный подъемник T09 Roby.

В учебных аудиториях (ул. Стасовой, 44А ауд. 0-01 , ул. Стасовой, 44 Д ауд. 1-18, ул. Стасовой, 44И ауд. 1-08), оборудованы специальные рабочие места для обучающихся-колясочников. Что предполагает увеличение размера зоны на одно место с учетом подъезда и разворота кресла-коляски, увеличения ширины прохода между рядами столов, замену двухместных столов на одноместные.

Для обучающихся с нарушением зрения приобретен переносной видеоувеличитель (ул. Стасовой, 44И). Для обучающихся с нарушением слуха приобретен переносной радиокласс (ул. Стасовой, 44И).

В учебных корпусах (ул. Стасовой, 44А; ул. Стасовой, 44Д; ул. Стасовой, 44И) и библиотеке (ул. Стасовой, 44Г) оборудованы санитарно-

гигиенические комнаты для обучающихся с нарушениями опорно-двигательного аппарата. В туалетных кабинках установлены поручни. Раковины находятся на высоте 0,8 м и оборудованы поручнями.

Таким образом, в университете созданы условия для обучения лиц с ограниченными возможностями здоровья и инвалидов.

8. Нормативно-методическое обеспечение системы оценки качества освоения студентами ОПОП по направлению подготовки 38.04.02 (5.38.04.02) «Менеджмент»

8.1. Фонды оценочных средств для проведения текущего контроля успеваемости и промежуточной аттестации

В соответствии с п.39 «Порядок организации и осуществления образовательной деятельности по образовательным программам высшего образования - программам бакалавриата, программам специалитета, программам магистратуры» №301 от 05.04.2017г. текущий контроль успеваемости обеспечивает оценивание хода освоения дисциплин (модулей) и прохождения практик, промежуточная аттестация обучающихся - оценивание промежуточных и окончательных результатов обучения по дисциплинам (модулям) и прохождения практик.

Нормативно-методическое обеспечение текущего контроля успеваемости и промежуточной аттестации студентов по ОПОП осуществляется в соответствии с локальными нормативными актами ФГБОУ ВО Красноярский ГАУ.

Для аттестации обучающихся на соответствие их персональных достижений поэтапным требованиям программы (текущая и промежуточная аттестация) созданы фонды оценочных средств, включающие типовые задания, контрольные работы, тесты и методы контроля, позволяющие оценить знания, умения и уровень приобретенных компетенций. Фонды оценочных средств разработаны и утверждены кафедрой, обеспечивающей дисциплину.

Для проведения промежуточной аттестации обучающихся и для итоговой государственной аттестации в ФГБОУ ВО Красноярский ГАУ создаются фонды оценочных средств. Эти фонды могут включать: контрольные вопросы и типовые задания для практических занятий, лабораторных и контрольных работ, коллоквиумов, зачетов и экзаменов; тесты и компьютерные тестирующие программы; примерную тематику курсовых работ / проектов, рефератов и т.п., а также иные формы контроля,

позволяющие оценивать уровни образовательных достижений и степень сформированности компетенций. Конкретные формы и процедуры текущего контроля успеваемости и промежуточной аттестации определяются преподавателями кафедр.

Оценочные средства, сопровождающие реализацию каждой ОПОП, должны быть разработаны для проверки качества формирования компетенций и являться действенным средством не только оценки, но и (главным образом) обучения.

При разработке оценочных средств рекомендуется пользоваться матрицей соответствия компетенций, составных частей ОПОП и оценочных средств (*Приложение 2*).

Фонды оценочных средств полно и адекватно отображают требования ФГОС по направлению подготовки 38.04.02 (5.38.04.02) «Менеджмент», направленности «Логистика управление цепями поставок», соответствуют целям и задачам программы подготовки магистров и ее учебному плану. Они обеспечивают оценку качества общекультурных, общепрофессиональных и профессиональных компетенций, приобретаемых выпускником.

При разработке оценочных средств для контроля качества изучения модулей, дисциплин, практик учитываются все виды связей между включенными в них знаниями, умениями, навыками, позволяющие установить качество сформированных у обучающихся компетенций по видам деятельности и степень общей готовности выпускников к профессиональной деятельности.

На основе требований ФГОС по направлению подготовки 38.04.02 (5.38.04.02) «Менеджмент», направленности «Логистика управление цепями поставок» разрабатываются методические рекомендации преподавателям по разработке системы оценочных средств и технологий для проведения:

- текущего контроля успеваемости по дисциплинам (модулям) ОПОП (заданий для контрольных работ, вопросов для

коллоквиумов, тематики докладов, эссе, рефератов и т.п.);

- промежуточной аттестации по дисциплинам (модулям) ОПОП (в форме зачетов, экзаменов, курсовых работ / проектов и т.п.) и практикам.

Университетом созданы условия для максимального приближения программ текущего контроля успеваемости и промежуточной аттестации обучающихся к условиям их будущей профессиональной деятельности - для чего, кроме преподавателей конкретной дисциплины, в качестве внешних экспертов должны активно привлекаться работодатели, преподаватели, читающие смежные дисциплины, и другие.

Обучающимся должна быть предоставлена возможность оценивания содержания, организации и качества учебного процесса в целом, а также работы отдельных преподавателей.

(Приложение К).

8.2 Государственная итоговая аттестация студентов-выпускников

Федеральным государственным образовательным стандартом ВО по направлению подготовки 38.04.02 (5.38.04.02) «Менеджмент», направленности «Логистика управление цепями поставок» государственная итоговая аттестация выпускников предусмотрена в виде защиты выпускной квалификационной работы (магистерская диссертация).

Итоговая аттестация выпускника высшего учебного заведения является обязательной и осуществляется после освоения основной профессиональной образовательной программы в полном объеме.

В соответствии с законом Российской Федерации «Об образовании Российской Федерации» (от 29.12.2012 № 273-ФЗ) государственная итоговая аттестация выпускников университета, завершивших освоение образовательных программ высшего образования, является обязательной.

Целью государственной итоговой аттестации является определение соответствия результатов освоения обучающимися основных профессиональных образовательных программ требованиям федерального государственного образовательного стандарта (ФГОС).

В соответствии с п.39 «Порядок организации и осуществления образовательной деятельности по образовательным программам высшего образования - программам бакалавриата, программам специалитета, программам магистратуры» №301 от 05.04.2017г. содержание магистерской диссертации определяется выпускающей кафедрой в соответствии с требованиями ФГОС.

Государственные аттестационные испытания, входящие в перечень обязательных итоговых аттестационных испытаний, не могут быть заменены оценкой качества освоения образовательных программ путем осуществления текущего контроля успеваемости и промежуточной аттестации обучающихся.

Для предоставления на защиту выпускной квалификационной работы, она должна пройти следующие этапы: нормоконтроль, рецензирование и предзащиту на выпускающей кафедре.

Магистерской диссертации, отзыв и рецензия (рецензии) передаются в государственную экзаменационную комиссию не позднее, чем за 2 календарных дня до дня защиты выпускной квалификационной работы.

Тексты выпускных квалификационных работ, за исключением текстов выпускных квалификационных работ, содержащих сведения, составляющие государственную тайну, размещаются организацией в электронно-библиотечной систем с ФГБОУ ВО Красноярский ГАУ и проверяются на объем заимствования (см. Регламент размещения в электронно-библиотечной среде ФГБОУ ВО Красноярский ГАУ выпускных квалификационных работ).

Для проведения государственной итоговой аттестации и проведения апелляций по результатам государственной итоговой аттестации в ФГБОУ ВО Красноярский ГАУ создаются государственные экзаменационные

комиссии и апелляционные комиссии. Программа государственной итоговой аттестации, включает требования к выпускным квалификационным работам и порядку их выполнения, критерии оценки результатов защиты выпускных квалификационных работ, утвержденные ректором ФГБОУ ВО Красноярский ГАУ, а также порядок подачи и рассмотрения апелляций разрабатываются институтами по каждой специальности и направлению подготовки и доводятся до сведения обучающихся не позднее чем за шесть месяцев до начала государственной итоговой аттестации.

Обучающиеся, не прошедшие государственное аттестационное испытание в связи с неявкой на государственное аттестационное испытание по неуважительной причине или в связи с получением оценки "неудовлетворительно", а также обучающиеся не прошедшие государственное аттестационное испытание в установленный для них срок (в связи с неявкой на государственное аттестационное испытание или получением оценки "неудовлетворительно"), отчисляются из ФГБОУ ВО с выдачей справки об обучении как не выполнившие обязанностей по добросовестному освоению образовательной программы и выполнению учебного плана.

9 Другие нормативно-методические документы и материалы, обеспечивающие качество подготовки обучающихся

В ФГБОУ ВО «Красноярский государственный аграрный университет» разработана, внедрена и сертифицирована система менеджмента качества (СМК рег. № 17. 1839.026 от 01.12.2017г.) в соответствии с требованиями международного стандарта ISO 9001:2015, соответствующей с ГОСТ Р ИСО 9001-2015 (ИСО9001:2015), в том числе: мониторинга и периодического рецензирования образовательной программы; обеспечения компетентности преподавательского состава; регулярного самообследования по согласованным критериям для оценки деятельности (стратегии); системы внешней оценки качества реализации ОПОП.

В соответствии с требованиями международного стандарта ISO 9001:2015 разработана Политика в области качества, гарантирующая качество предоставляемых образовательных услуг и научно-исследовательских разработок.

Также разработаны и утверждены документы системы менеджмента качества, в том числе: положения, документированные процедуры, информационные карты процессов, инструкции.

В частности, в области обеспечения качества подготовки специалистов университет в целом и институт международного менеджмента и образования ФГБОУ ВО Красноярский ГАУ в частности руководствуются следующими документами системы менеджмента качества:

- инструкция и информационная карта процесса «Управление образовательной средой»;
- инструкция и информационная карта процесса «Воспитательная и внеучебная работа с обучающимися»;
- инструкция и информационная карта процесса «Реализация основных образовательных программ»;
- инструкция и информационная карта процесса «Проектирование и

разработка образовательных программ ВО» и др.

В целях оценки качества образовательных услуг университетом проводится мониторинг и систематические самообследования.

В ходе самообследования ФГБОУ ВО Красноярский ГАУ проверяет свою деятельность по множеству критериев:

- состояние материально-технической базы,
- качество профессорско-преподавательского состава,
- научно-методическая обеспеченность учебного заведения,
- сведения о карьерном росте выпускников и их востребованности на

рынке труда и др.

Применение данных инструментариев позволяет описать систему внешней оценки качества реализации ОПОП с учетом и анализом мнений работодателей, выпускников вуза и других субъектов образовательного процесса.

В соответствии с ФГОС ВО оценка качества освоения студентами основных профессиональных образовательных программ включает текущий контроль успеваемости, промежуточную и государственную итоговую аттестацию студентов.

10 Регламент по организации периодического обновления ОПОП по направлению подготовки 38.04.02 (5.38.04.02) «Менеджмент» в целом и составляющих ее документов

В соответствии с требованиями нормативных документов для разработки ОПОП по направлению подготовки 38.04.02 (5.38.04.02) «Менеджмент» (Приложение О) ОПОП ежегодно обновляется с учетом развития науки, техники, культуры, экономики, технологий, социальной сферы.

Изменения, вносимые в ОПОП, предоставляются в ОЛОКО директором Института и сопровождаются следующими документами:

- служебная записка о внесении изменений с их обоснованием;
- выписка из протокола заседания Совета института с решением о необходимости внесения изменений;
- измененные документы.

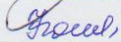
Решение об обновлении и корректировке ОПОП ВО принимается Учебно-методическим советом ФГБОУ ВО Красноярский ГАУ в декабре, и утверждается Ученым советом университета в марте текущего учебного года.

11. Согласование ОПОП с работодателями

Директор ИММО, доцент ВАК

 / Антонова Н.В./

Зам.директора ИММО по УР

 / Фомина Л.В./

Зав. кафедрой Логистики

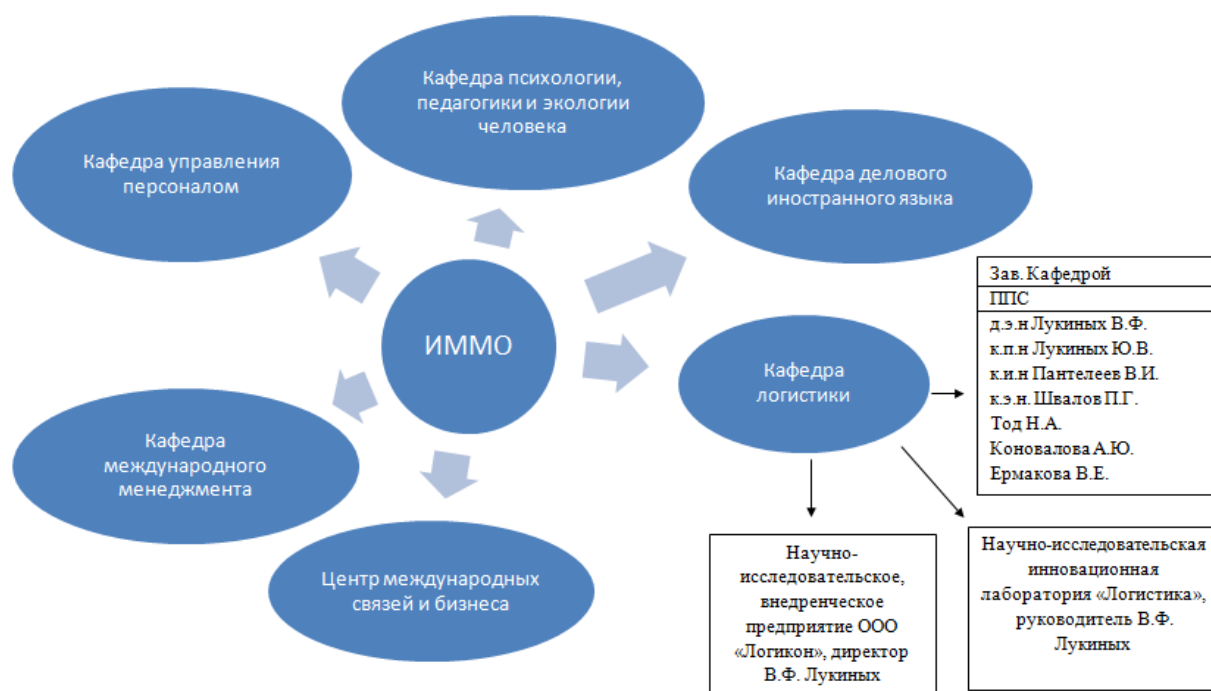
 / Лукиных В.Ф./

 / Анисимов Р.Д.



ПРИЛОЖЕНИЯ

Приложение А - Организационно-управленческая структура Института Международного менеджмента и образования и выпускающей кафедры Логистики



**Приложение Б –Компетентностно-ориентированный учебный
план**

Приложение В - Календарный учебный график

Приложение Г - Рабочие программы дисциплин

Приложение Д - Программы практик

Приложение Е - Таблица кадровой обеспеченности

Приложение Ж - Книгообеспеченность

Приложение И - Инновационные технологии в учебном процессе

Приложение К - Достижения обучающихся

Приложение Л - Фонд оценочных средств

Приложение М - Государственная итоговая аттестация студентов-выпускников

Приложение Н - Достижения преподавателей

Приложение О - Нормативные документы для разработки ОПОП

Приложение П– Экспертное заключение на ОПОП

