


МИНИСТЕРСТВО СЕЛЬСКОГО ХОЗЯЙСТВА РОССИЙСКОЙ ФЕДЕРАЦИИ
Департамент научно-технологической политики и образования
Федеральное государственное бюджетное образовательное учреждение
высшего образования
«КРАСНОЯРСКИЙ ГОСУДАРСТВЕННЫЙ АГРАРНЫЙ УНИВЕРСИТЕТ»

Согласовано:

Проректор по учебной работе
Федерального государственного
бюджетного образовательного
учреждения высшего образования
«Красноярский государственный
аграрный университет»

 Е.И.Сорокатая
" 31 " 08 2020г.

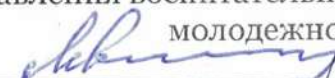
Утверждаю:

Ректор
Федерального государственного
бюджетного образовательного
учреждения высшего образования
«Красноярский государственный
аграрный университет»

 Н.К.Пыжикова
" 31 " 2020г.



**ПРОГРАММА ВОСПИТАНИЯ
ФГБОУ ВО Красноярский ГАУ**

Принято:
на заседании методической секции
«Воспитательная работа и молодежная политика»
Научно-методического совета Красноярского ГАУ
Протокол № 1 от «25» 08.2020 г.
Начальник управления воспитательной работы и
молодежной политики
 Т.В.Левина

Красноярск 2020

В соответствии с Федеральным законом от 31.07.2020 №304-ФЗ «О внесении изменений в Федеральный закон «Об образовании в Российской Федерации» по вопросам воспитания обучающихся» ст.12.1. «Воспитание обучающихся при освоении ими основных образовательных программ в организациях, осуществляющих образовательную деятельность, осуществляется на основе включаемых в образовательную программу рабочей программы воспитания и календарного плана воспитательной работы».

Данная Программа воспитания включается в основные образовательные программы СПО, бакалавриата и специалитета.

Воспитание рассматривается как «деятельность, направленная на развитие личности, создание условий для самоопределения и социализации обучающихся на основе социокультурных, духовно-нравственных ценностей и принятых в российском обществе правил и норм поведения в интересах человека, семьи, общества и государства, формирование у обучающихся чувства патриотизма, гражданственности, уважения к памяти защитников Отечества и подвигам Героев Отечества, закону и правопорядку, человеку труда и старшему поколению, взаимного уважения, бережного отношения к культурному наследию и традициям многонационального народа Российской Федерации, природе и окружающей среде».

Политика государства в сфере образования определяет воспитание как первостепенный приоритет в образовании, а в качестве важнейших задач выдвигает формирование гражданской ответственности, правового самосознания, духовности и культуры, инициативности, самостоятельности, способности к успешной социализации в обществе. Встает вопрос о необходимости переосмысления задач воспитания в новых условиях. Воспитание должно стоять не отдельным элементом внеучебного педагогического действия, а необходимой органической составляющей педагогической деятельности, интегрированной в общий процесс обучения и развития.

Современное высшее образование должно давать не только знания, но и формировать личность, способную жить в ситуации социальной неопределенности, принимать решения и, что немаловажно, нести ответственность за них, вступать в диалог и сотрудничество. По этой причине главная задача университета – готовить молодого человека к самореализации в основных сферах жизнедеятельности: познавательной, профессиональной, семейной, духовно-культурной, общественно-политической.

В области воспитания личности при реализации основных образовательных программ роль воспитательной системы вуза значительно возрастает, особенно при формировании социально-личностных и общекультурных/универсальных компетенций – ключевых, носящих общий, надпредметный и надпрофессиональный характер. Обладание ими делает выпускника вуза в дальнейшем особенно ценным и эффективным сотрудником независимо от сферы его профессиональной деятельности.

ПРОГРАММА ВОСПИТАНИЯ разработана на основе следующих методологических подходов к организации воспитательной деятельности:

- ***компетентностный*** – в основе определения целей, направлений, технологий и форм воспитательной деятельности лежит идея формирования

общекультурных и общепрофессиональных компетенций через опыт различных аспектов будущей профессиональной деятельности.

- **аксиологический** - признание каждого участника образовательного процесса активным ценностно-мотивированным субъектом деятельности. В качестве приоритетной задачи воспитательной работы выдвигается формирование ценностей как сущностных сил личности, ее интеллектуального, нравственного, творческого потенциала.

- **деятельностный** – признание деятельности основой, средством и решающим условием развития личности, личность проявляется и формируется в деятельности.

- **системный** – все относительно самостоятельные компоненты воспитательной системы (цели, субъекты, содержание, методы, формы и средства процесса воспитания) рассматриваются не изолированно, а во взаимосвязи, в системе с другими.

Основными принципами являются:

- гуманизм и ориентация на нравственные идеалы и ценности гражданского общества;
- воспитание в контексте профессионального образования и государственной молодежной политики;
- единство учебной и внеучебной деятельности;
- опора на психологические, социальные, культурные и другие особенности обучающихся;
- учет социально-экономических, культурных и других особенностей региона;
- сочетание административного управления и самоуправления обучающихся;
- вариативность направлений воспитательной деятельности, добровольность участия в них и право выбора обучающегося;
- открытость, преемственность, гибкость.

Воспитательная работа в ФГБОУ ВО «Красноярский государственный аграрный университет» рассматривается как целенаправленная деятельность, ориентированная на создание условий для развития и духовно-ценностной ориентации обучающихся на основе общечеловеческих и отечественных ценностей, оказания им помощи в жизненном самоопределении, нравственном, гражданском и профессиональном становлении.

Цель воспитания – создание условий для развития и самореализации обучающихся в различных сферах деятельности: общественная работа, творчество, физкультурно-спортивная деятельность и культура здоровья; воспитание высоконравственной личности, разделяющей российские традиционные духовные ценности, уважающей национально-культурные традиции народов, способной реализовать свой потенциал в условиях современного общества.

Основная задача воспитательной работы в ФГБОУ ВО «Красноярский государственный аграрный университет» – достижение высокой культуры постановки воспитательной работы в вузе, создание оптимальной социо-

педагогической воспитывающей среды, направленной на творческое саморазвитие и самореализацию личности через:

- Осуществление системы мероприятий комплексного характера по направлениям воспитательной работы: гражданско-патриотическое, нравственное, физическое, художественно-эстетическое воспитание.

- Профилактику правонарушений, аддикций, формирование потребности в здоровом образе жизни.

- Обеспечение социальной защиты обучающихся, организацию психологической поддержки и консультационной помощи.

- Развитие системы студенческого самоуправления, позитивных молодежных общественных организаций, волонтерского движения.

- Реализация воспитательного потенциала учебной и научной работы.

- Совершенствование системы информационного обеспечения.

- Проведение социологических исследований по вопросам воспитательной работы (сквозное направление).

- Расширение пространства социального партнерства, развитие различных форм взаимодействия в сфере воспитательной деятельности.

- Приоритет активным формам организации воспитательного процесса.

Основные задачи воспитания:

- формирование личной ответственности за собственную судьбу, судьбу Отечества, активной гражданской позиции;

- формирование научного мировоззрения, готовности к пониманию единства естественнонаучной и гуманитарной культур, готовности к деятельности как теоретического, так и прикладного характера;

- развитие коллективизма, мобильности, конкурентоспособности, позитивных ценностных ориентаций, творческой активности;

- развитие организаторских способностей посредством ориентации на участие в самоуправлении;

- ориентация на овладение знаниями этических и правовых норм, на адекватное этим знаниям поведение;

- формирование научных представлений о здоровом образе жизни, вооружении умениями и навыками духовного и физического самосовершенствования;

- формирование представлений о сущности и социальной значимости будущей профессии, готовности к самообразованию;

- формирование опыта межнационального и межсоциального общения, предупреждения и разумного разрешения конфликтов;

- формирование чувства корпоративной общности, гордости за принадлежность к университетскому сообществу.

Задача 1. Развитие социальной активности обучающихся

Мероприятие 1. Формирование молодежных сообществ и молодежных общественных организаций, развитие механизмов поддержки молодежных инициатив

В рамках данного направления предполагается развитие и организация деятельности:

- объединенного Совета обучающихся – ОСО,
- общественной молодежной организации «Российский союз сельской молодежи»,
- студенческих отрядов,
- объединений «Патриот», «Правопорядок», «Снежный барс»,
- студенческих национально-культурных сообществ,
- объединений по интересам, созданных по студенческой инициативе

Участие/членство в работе Молодежного парламента при Законодательном собрании Красноярского края, Совете молодых ученых СФО, Союза молодых юристов Красноярского края, КРОО СНМО «Мир», Тувинской НКА «Бедик судде», Таджикской НКА «Ватан» и др.

Проведение конкурсов, как механизма поддержки студенческих инициатив, - «Лучший студент Красноярского ГАУ», «Социальная активность», участие в национальной премии «Студент года».

Мероприятие 2. Реализация социально значимых проектов, направленных на создание позитивного образа сельских территорий, Красноярского ГАУ, реализация и вовлечение молодежи в государственные программы поддержки молодых специалистов.

В рамках данного направления предполагается разработка и внедрение программ развития личности обучающихся по основным направлениям воспитательной работы и молодежной политики: по гражданско-патриотическому воспитанию (проекты «Бессмертный полк», «Помним! Гордимся! Чтим!», «Наша Победа», «Мое село. История о людях», Дни воинской славы России), школы актива «Я-лидер!», флагманских программ молодежной политики Красноярского края: «Мы развиваем» (развитие моделей молодежного самоуправления, профессионального самоопределения, карьеры), «Мы гордимся» (реализация патриотических проектов), «Мы помогаем» (вовлечение в добровольчество), «Мы создаем» (вовлечение в творчество), «Мы достигаем» (ЗОЖ, спорт). Участие в молодежных программах и проектах в сфере культуры, творчества и просветительской деятельности Всероссийского, международного и регионального уровней: ТИМ «Бирюса», «Молодые аграрии. Ростов», Молодежный конвент Красноярского края, Всероссийский форум сельской молодежи, молодежный региональный форум Красноярского ГАУ «Сельская молодежь в инновационном развитии АПК».

Ожидаемые результаты Формирование у обучающихся универсальных компетенций, повышающих конкурентоспособность на рынке труда, потребности к саморазвитию и самореализации; повышение привлекательности карьеры в сфере АПК, открытие проектного офиса.

Задача 2. Развитие творческих способностей обучающихся

Мероприятие 1. Развитие студенческих творческих коллективов, на базе культурно-досугового центра университета (КДЦ).

В рамках данного направления предполагается реализация программы художественно-эстетического воспитания и творческого развития обучающихся, создание условий для организации здорового досуга студентов:

- реализация «Культурного проекта» (посещение театров, музеев, выставок, организация передвижных выставок в учебных корпусах);

- развитие творческих коллективов – вокальных («Беловодье», «Сылдыстар», вокальной студии), хореографических («Каприз», «Династия»), инструментальной музыки, Литературного клуба, КВН, СТМ;

- проведение творческих конкурсов «Поэзия без границ», «Дебют», Пушкинские чтения, Есенинские чтения, Поэтический парад к дню Победы, фестиваля национальных традиций «Студенчество без границ», «Мисс Красноярского ГАУ».

- организация концертов художественной самодеятельности к знаменательным датам, в том числе на концертных площадках города и края.

Мероприятие 2. Совершенствование системыощрения и мотивации талантливой молодежи

Мотивация и привлечение талантливой молодежи обеспечивается высококвалифицированным кадровым составом КДЦ, возможностью участия студентов в творческих конкурсах и фестивалях международного, всероссийского, регионального, городского уровней: «Студенческая весна», «Планета талантов», «Маэстро», «Новые», интернет конкурсы «Души прекрасные порывы», «Я талант», «Арт-премьер» и др., а так же возможностью получения повышенной академической стипендии.

Ожидаемые результаты: Формирование у обучающихся дополнительных компетенций, повышающих способность нести культуру художественного творчества на село; повышение вовлеченности молодежи в коллективы художественной самодеятельности.

Задача 3. Развитие здоровьесберегающих технологий

Мероприятие 1. Социально-психологическое сопровождение обучающихся.

В рамках данного направления предполагается реализация программы адаптации к вузовской системе обучения, комплексного плана мероприятий по сохранению здоровья обучающихся, профилактика правонарушений, зависимого поведения;

расширение сферы социального партнерства (сотрудничество с центром моделирования здорового образа жизни «Веста», краевым центром медицинской профилактики, комиссией по ДНиЗП администрации Октябрьского района, отделами опеки и попечительства, КГБУЗ «Красноярский краевой центр профилактики и борьбы со СПИД», МУ МВД России "Красноярское");

организация работы психологической службы: консультирование, диагностика, проведение тренингов, социально-психологических опросов;

развитие инклюзивного образования и доступной среды университета.

Ожидаемые результаты: Максимальный охват нуждающихся социально-психологической помощью, формирование у обучающихся устойчивой установки на здоровый образ жизни.

Мероприятие 2. Развитие физической культуры и студенческого спорта.

Проведение/участие ежегодно не менее сорока физкультурно-массовых мероприятий, традиционных Спартакиад среди институтов, общежитий, студенческих общественных организаций и объединений, таких как региональная

спартакиада – «Верим в село! Гордимся Россией!»; ГТО, турнир по вольной борьбе памяти выпускника агрофака Владимира Батни; турнир по национальной борьбе «Хуреш», Кубок ректора по мини футболу, турнир по боулингу.

Организация клуба интеллектуальных игр, клуба альпинистов «Снежный барс».

Участие в краевой Универсиаде, Универсиаде вузов Минсельхоза России.

Ожидаемые результаты: Максимальный охват нуждающихся социально-психологической помощью, формирование у обучающихся устойчивой установки на здоровый образ жизни.

Воспитательная работа в ФГБОУ ВО Красноярский ГАУ определяется целями и задачами в сфере молодежной политики России и Красноярского края, Федеральным законом «**Об образовании в Российской Федерации**» (N 273-ФЗ от 29.12.2012 года), Федеральным законом от 31.07.2020 №304-ФЗ «О внесении изменений в Федеральный закон «Об образовании в Российской Федерации» по вопросам воспитания обучающихся», Стратегией развития воспитания в Российской Федерации на период до 2025 года (распоряжение Правительства Российской Федерации № 996-р от 25 мая 2015 года).

Ориентиры молодежной политики, которым должны следовать все субъекты учебно-воспитательного процесса в ФГБОУ ВО Красноярский ГАУ представлены в «**Основах государственной молодежной политики Российской Федерации на период до 2025 года**» (утверждены распоряжением Правительства Российской Федерации от 29.11.2014 г. № 2403-р).

Важность серьезного отношения к воспитательной работе четко прослеживаются в высказываниях Президента России В.В. Путина:

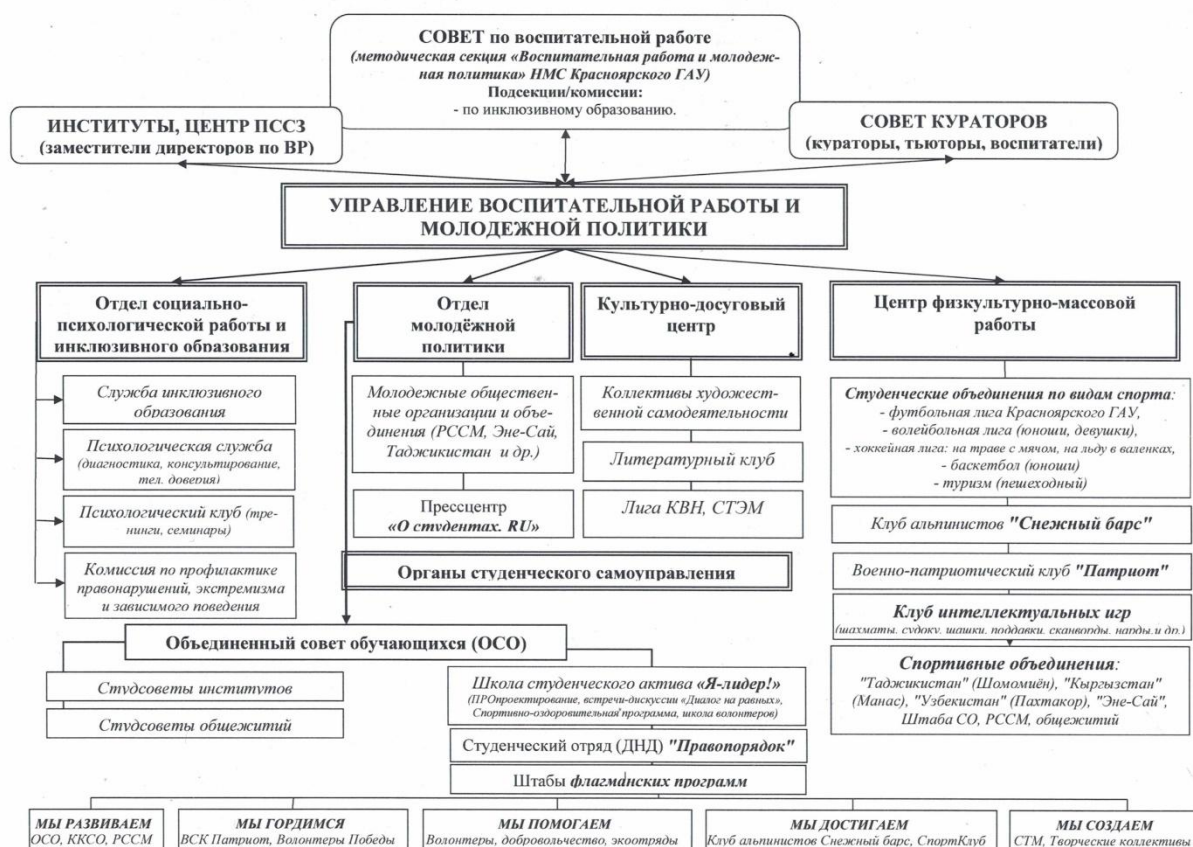
«От того, как мы воспитываем нашу молодежь, зависит то, сможет ли Россия сберечь и преумножить саму себя. Сможет ли она быть современной, перспективной, эффективно развивающейся, но в тоже время сможет ли не растерять себя как нацию...»

«Определяющее значение в укреплении духовно-нравственных основ общества приобретают вопросы общего образования, культуры, молодежной политики. Эти сферы – **не набор услуг**, а прежде всего, пространство для формирования нравственного гармоничного человека, ответственного гражданина России».

«Именно в гражданской ответственности, в патриотизме вижу консолидирующую базу нашей политики. Быть патриотом значит не только с уважением и любовью относиться к своей истории, а, прежде всего, служить обществу и стране».

Сегодня в Красноярском ГАУ имеется существенный потенциал форм, средств, методов организации воспитательной (внеаудиторной) деятельности, направленный на развитие личностной компоненты в подготовке будущего специалиста, **создана организационно - управленческая структура**, обеспечивающая осуществление воспитательной работы с обучающимися (Рис.1):

Рис. 1. Структура организационно-управленческого обеспечения воспитательной работы в Красноярском ГАУ



Ответственность структурных подразделений управления воспитательной работы и молодежной политики (УВРиМП):

Отделом молодежной политики (далее - ОМП):

- формируются молодежные сообщества (флагманские программы) и молодежные общественные организации, развиваются механизмы поддержки молодежных инициатив, повышается роль Объединенного совета обучающихся (ОСО) в различных сферах студенческой жизни;

- успешно реализуется программа обучения актива самоуправления обучающихся «Я-лидер!», как форма привлечения молодежных лидеров и продвижения их для трансляции системы ценностей;

- реализуются социально значимые проекты, направленные на создание позитивного образа сельских территорий, жителей села, реализации и вовлечению молодежи в государственные программы поддержки молодых специалистов.

Отделом социально-психологической работы и инклюзивного образования (далее - ОСПРИО):

- осуществляется Комплексная программа адаптации первокурсников, Программа деятельности по оздоровлению и пропаганде здорового образа жизни;

- работает психологическая служба: индивидуальное психологическое консультирование, индивидуальная и групповая психодиагностика, цикл психологических тренингов (ответственность психолога Красноярского ГАУ);

- в учебный процесс на 1 курсе включен модуль «Профилактика зависимого поведения» (ответственность УВРиМП, кафедры педагогики, психологии и экологии человека, кафедры ФК);

- работает Комиссия по профилактике правонарушений, экстремизма и зависимого поведения;

- активно внедряются элементы инклюзивного образования, проводятся мероприятия по формированию доступной среды, осуществляется сопровождение лиц с ОВЗ и инвалидов;

- осуществляется социально-психологическое сопровождение социально-незащищенных категорий (сироты, студенческие семьи, матери-одиночки), обучающихся из числа иностранных граждан, несовершеннолетних.

В культурно-досуговом центре (далее - КДЦ):

реализуется программа художественно-эстетического воспитания и творческого развития обучающихся, организации культурного досуга

- организована работа творческих коллективов разнообразной направленности (вокальные, хореографические, инструментальные), Литературный клуб, КВН, Театр студенческой жизни (СТЭМ);

- реализуется «Культурный проект» (посещение театров, музеев, выставок, организация передвижных выставок);

- ведется работа по организации проведения и участия студентов в творческих конкурсах международного, всероссийского, регионального, городского и вузовского уровней;

- проводятся концерты художественной самодеятельности.

В центре физкультурно-массовой работы (далее - ЦФМР): совместно с кафедрой физической культуры/спортклубом:

- реализуется программа физического воспитания, работают спортивные секции, осуществляется пропаганда здорового образа жизни;

- проводятся физкультурно-массовые мероприятия, спартакиады и соревнования («Верим в село! Гордимся Россией!», Кубок ректора по мини футболу, боулинг, спортивное ориентирование, комплекс ГТО, ВСК «Патриот» и др.);

- организовано участие в краевых и городских массовых мероприятиях «Лыжня России», Международный день студенческого спорта, День ходьбы, День бега, День туризма;

- создан Клуб интеллектуальных игр; клуб альпинистов «Снежный барс».

Воспитательную систему вуза, в целом, можно рассматривать как ресурс для формирования универсальных компетенций обучающихся при реализации основных образовательных программ:

- вовлечение обучающихся в общественную, научную, социокультурную жизнь университета, Красноярского края, России;

- поддержка общественно значимых молодежных инициатив, общественно полезной, проектной деятельности молодежи;

- развитие моделей и программ лидерской подготовки молодежи;

- развитие межвузовских связей;

- выявление, продвижение, поддержка активности и достижений в научной, общественной, творческой и спортивной сферах;

- вовлечение в полноценную студенческую жизнь молодых людей, которые испытывают проблемы с интеграцией в обществе, – инвалидов, лиц с

ограниченными возможностями здоровья, детей – сирот и детей, оставшихся без попечения родителей;

- помощь в адаптации несовершеннолетних студентов к новым условиям обучения и проживания в общежитиях, включение в жизнь вуза; организация досуга несовершеннолетних, их вовлечение в систему самоуправления, работу спортивных секций и клубов, творческих студенческих объединений;

- поддержка талантливой молодежи;
- поддержка молодых семей;
- социальная защита;
- содействие занятости и трудоустройству;
- обеспечение условий для охраны здоровья, формирования здорового образа жизни;

- профилактика и противодействие распространению экстремизма, преступности и наркомании в молодежной среде;

- гражданское и патриотическое воспитание молодежи;
- художественно-эстетическое воспитание,
- развитие самоуправления, позитивных молодежных организаций и объединений;

- информационное сопровождение реализации молодежной политики.

Приоритет активным формам и методам учебно-воспитательной работы (организационно - деятельностные игры, дискуссии, дебаты, тренинги, проектирование), способствующим формированию *компетенций*, обеспечивающих обучающемуся способность:

- к саморазвитию, самовыражению, здоровьесбережению: обладать потребностью самосовершенствования как в плане роста профессионализма, так и в плане развития своей личности, поддержания должного уровня физической подготовленности;

- к межкультурному взаимодействию: быть готовым понимать и принимать различия культур, религий, языков и национальных традиций;

- к коммуникации, командной работе и лидерству: обладать высокой социальной активностью во всех сферах жизнедеятельности, реализовывать свою роль в команде, разрабатывать и реализовывать проекты;

- обладать национальным сознанием российского гражданина, гражданскими качествами, патриотизмом;

- брать на себя ответственность, иметь уважение к законам и обладать чувством собственного достоинства, способностью к объективной самооценке;

- интегрироваться в социокультурное пространство: быстро приспосабливаться к изменяющимся условиям жизни, уметь ориентироваться в социально-политической обстановке.

Цели, задачи, условия воспитательной деятельности соответствуют нормативным документам (федерального, краевого, университетского уровней):

- Федеральный закон «Об образовании в Российской Федерации» (от 29.12.2012 г., №273-ФЗ);

- Федеральный закон от 31.07.2020 №304-ФЗ «О внесении изменений в Федеральный закон «Об образовании в Российской Федерации» по вопросам воспитания обучающихся»;
 - Федеральный закон «О противодействии экстремистской деятельности» (от 25 июля 2002 г. № 131-ФЗ);
 - Федеральный закон «О противодействии терроризму» (от 06.03.2006г. №35-ФЗ);
 - Федеральный закон «Об охране здоровья граждан от воздействия окружающего табачного дыма и последствий потребления табака» (подписан Президентом 23.02 2013 г. №15-ФЗ);
 - Федеральный закон «Об участии граждан в охране общественного порядка» (от 2 апреля 2014 г. №44-ФЗ);
 - Федеральный закон «О днях воинской славы и памятных датах России» (от 13.03.1995 N 32-ФЗ (ред. от 01.12.2014));
 - Федеральный закон «Об основах системы профилактики правонарушений в Российской Федерации» (от 23 июня 2016 года № 182-ФЗ)
 - Федеральный закон «О правовом положении иностранных граждан в Российской Федерации» (от 25.07.2002 N 115-ФЗ (ред. от 31.12.2017))
 - «Основы государственной молодежной политики Российской Федерации на период до 2025 года» (распоряжение Правительства Российской Федерации от 29 ноября 2014г. № 2403-р);
 - Стратегия государственной антинаркотической политики Российской Федерации до 2020 года (Указ Президента РФ N690 от 9.06.2010г.);
 - Стратегия государственной национальной политики Российской Федерации на период до 2025 года (Указ Президента Российской Федерации от 19 декабря 2012 г. N 1666)
- Федеральные целевые программы:
- «Патриотическое воспитание граждан Российской Федерации на 2016-2020 годы» (постановление Правительства РФ от 30.12.2015 г. №1493);
 - «Развитие физической культуры и спорта в Российской Федерации на 2016 - 2020 годы» (постановление Правительства РФ от 21.01.2015 г. №30);
 - Программа «Противодействие незаконному обороту наркотиков» (распоряжение Правительства РФ от 11 ноября 2010 г. №1950-р);
 - Программа «Доступная среда» на 2011- 2020 годы (распоряжение Правительства РФ от 27.10.2014г. №2136-р о внесении изменений в распоряжение Правительства РФ от 11 ноября 2010 г. N 1950-р)
 - Концепция развития студенческого спорта в Российской Федерации на период до 2025 года (Утверждена приказом Минспорта России 21 ноября 2017 г №1007);
 - Госпрограмма Красноярского края «**Молодежь Красноярского края в XXI веке**» (постановление Правительства Красноярского края №519-п от 30.09.2013г., с изм. и доп.: Постановление Правительства Красноярского края №47-п от 29.01.2019 г.);
 - Госпрограмма Красноярского края «**Укрепление единства российской нации и этнокультурное развитие народов Красноярского края**» (постановление

Правительства Красноярского края №442-п от 30.09.2014г., с изменениями на 28.04.2020 г.)

- Устав ФГБОУ ВО Красноярский ГАУ;
- Положение о деятельности куратора академической группы (протокол Ученого Совета №9 от 25.02.2016);
- Положение о комиссии по профилактике правонарушений, экстремизма и зависимого поведения (протокол Ученого Совета №9 от 25.02.2016);
- Положение об управлении воспитательной работы и молодежной политики (протокол Ученого Совета №6 от 21.12.2015);
- Положение об отделе социально-психологической работы и инклюзивного образования (утверждено Ученым Советом 24.04.2015, протокол №9);
- Положение об инклюзивном образовании (утверждено Ученым Советом 24.04.2015, протокол №9);
- Положение о культурно-досуговом центре (протокол Ученого Совета №6 от 21.12.2015);
- Порядок посещения обучающимися по своему выбору мероприятий, не предусмотренных учебным планом (протокол Ученого Совета №9 от 24.04.2015);
- Правила пользования обучающимися лечебно-оздоровительной инфраструктурой, объектами культуры и объектами спорта ФГБОУ ВО Красноярский ГАУ (от 26.08.16г.);
- Правила пребывания несовершеннолетних студентов, проживающих в общежитии, вне образовательной организации в свободное от занятий время, выходные дни и каникулы (от 26.05.16г.);
- Положения, Правила, Условия проведения конкурсов (на лучшую организацию воспитательной работы в институтах по направлениям: спорт, художественная самодеятельность и творчество, общественная работа, «Куратор года», «Лига КВН Красноярского ГАУ», «Лучший преподаватель по мнению студентов» (метод опроса), «Лучшая комната в общежитиях Красноярского ГАУ», «Самое спортивное общежитие», «Лучший коллектив художественной самодеятельности» и др.) - разрабатываются и утверждаются перед проведением мероприятий на текущий учебный год;

Формы и методы воспитательной работы с обучающимися:

- Формы и методы внеучебной воспитательной работы многообразны:
- проведение музыкальных вечеров, читательских конференций, вечеров вопросов и ответов, диспутов, устных журналов, дискотек;
 - встречи с писателями, композиторами, актерами, проведение бесед и лекций о достижениях в области литературы, музыки, искусства;
 - презентация книг и персональных выставок художников, фотографов;
 - выставки научных достижений, информационного материала об истории университета;
 - организация работы дискуссионных клубов по интересам, творческих объединений; театральных, хореографических коллективов, ансамблей песни и танца;
 - организация посещения концертов, спектаклей, культпоходов в кино;

- развитие концертной деятельности коллективов художественной самодеятельности;
- организация посещений музеев, ознакомление с памятниками истории и культуры города, края и страны;
- проведение научных конференций, олимпиад, конкурсов работ, рефератов;
- формирование у обучающихся высокой правовой культуры, глубокого уважения к Конституции, законам Российской Федерации, принципам и нормам правового, цивилизованного общества не только в учебном процессе, но и всем стилем жизни вуза, деятельности руководителей всех уровней;
- усиление правового воспитания обучающихся, профилактической работы по предотвращению нарушений общественного порядка, правил общежития путем организации лекций и бесед с приглашением специалистов органов суда, прокуратуры и МВД;
- проведения среди обучающихся пропаганды по проблемам рационального природопользования.

Повышение уровня физического воспитания и спортивно-массовой работы путем:

- обеспечения связи физического воспитания с учебным процессом через систему физкультурного образования;
- развития материально-технической базы для занятий физической культурой в вузе и в общежитиях;
- совершенствования методических и научных основ физического воспитания;
- вовлечения обучающихся и преподавателей в спортивные мероприятия, активизации работы по подготовке спортсменов;
- улучшения физкультурно-спортивной и оздоровительной деятельности профкома обучающихся, спортивного клуба, кафедры физического культуры;
- проведения массовых спортивных мероприятий (спартакиады, кроссы, соревнования по видам спорта; смотры-конкурсы среди институтов на лучшую постановку спортивно-массовой работы);
- развитие самоуправления в области физкультуры и спорта через организацию самодеятельной физкультурной работы.

Формы воспитательной работы в общежитиях:

- проведение лекций, бесед, консультаций с преподавателями, вечеров отдыха, встреч с интересными людьми;
- организация вечеров вопросов и ответов, смотров-конкурсов, концертов, фестивалей художественной самодеятельности;
- проведение спортивных мероприятий, соревнований между комнатами, этажами, жилыми корпусами.

Основные требования к развитию органов самоуправления обучающихся в Красноярском ГАУ

Деятельность органов самоуправления обучающихся регламентируется разработанными и утвержденными в установленном порядке локальными нормативными документами.

В соответствии с Федеральным законом Российской Федерации от 29.12.12 г. N 273-ФЗ, статья 26 «Об образовании в Российской Федерации» университет

способствует развитию органов самоуправления обучающихся, участию обучающихся в работе общественных организаций, спортивных и творческих клубов, студенческих научных обществ и других неполитических/нерелигиозных объединений.

В сферу деятельности органов самоуправления обучающихся входит подготовка и реализация конкретных коллективно-творческих дел, проектов и других мероприятий во взаимодействии с администрацией вуза, преподавателями и социальными партнерами в рамках их полномочий.

Университет проводит подготовку обучающихся к самоуправленческой деятельности с привлечением специалистов разных профилей, в том числе по дополнительным образовательным программам.

Деятельность органов самоуправления обучающихся обеспечивается психолого-педагогическим сопровождением, содействующим в эффективном решении стоящих перед лидерами задач, в различных формах.

Высшим руководящим органом самоуправления является конференция или общее собрание. Постоянно действующим руководящим органом самоуправления является Совет обучающихся (Студенческий совет) – выборный коллегиальный орган, подотчетный конференции или общему собранию, который в пределах своих полномочий и возможностей организует деятельность обучающихся по различным направлениям. Основные аспекты деятельности Совета обучающихся: информирование, инициирование деятельности, создание различных объединений, выявление лидеров, подбор кадров, взаимодействие со специалистами-наставниками, обучение по направлениям деятельности, организация взаимодействия между объединениями и молодежными клубами, демонстрация достижений, участие в различных федеральных, региональных и муниципальных конкурсах, популяризация лучших практик деятельности органов самоуправления обучающихся.

Органы самоуправления в целях учета мнения обучающихся по вопросам управления образовательной организацией и при принятии образовательной организацией локальных нормативных актов, затрагивающих их права и законные интересы, осуществляют взаимодействие с администрацией, используя различные формы и способы: общеуниверситетская конференция, Ученый совет, встреча-диалог, совместные (рабочие) группы, экспертная оценка документов администрации и Совета обучающихся, проектов, совместные комиссии (стипендиальные, по повышению качества образования, дисциплинарные, социально-бытовые, по государственным закупкам и т.д.), обращение (с просьбой, инициативой, предложением) и другие.

Органы самоуправления несут ответственность за принятые решения и предпринятые действия перед сформировавшим его сообществом обучающихся, руководством образовательной организации, органами государственной и муниципальной власти.

Основные требования к условиям реализации воспитательной деятельности в Красноярском ГАУ:

Для достижения цели и эффективного решения поставленных задач необходим комплекс *условий*, обеспечивающих раскрытие творческих способностей и самореализацию личности обучающихся и преподавателя. Условия эти следующие:

- использование традиций и позитивного опыта, накопленного коллективом Красноярского государственного аграрного университета и других вузов, для становления, функционирования и развития системы воспитательной работы в современных условиях, их сочетание с поиском новых форм и направлений;

- изучение (мониторинг) интересов, динамики ценностных ориентаций обучающихся как основа планирования воспитательной работы;

- совершенствование технологии планирования на уровне всех субъектов воспитательной деятельности (университета, института, курса, кафедры, индивидуальном);

- развитие организационной структуры, координирующей воспитательную/внеучебную деятельность, определяющей ее направления, осуществляющей контроль и несущей ответственность за ее результаты;

- создание системы морального и материального поощрения (стимулирования) наиболее активных преподавателей и обучающихся - организаторов внеучебной деятельности;

- реализация в системе внеучебной работы возможностей органов самоуправления обучающихся;

- сочетание работы по направлениям воспитательной работы с выполнением целевых программ;

- обеспечение материальной и финансовой базы внеаудиторной работы;

- совершенствование системы управления внеучебной деятельностью;

- использование воспитательного потенциала учебных предметов для расширения культурного кругозора обучающихся, их творческой и социальной активности;

- реализация целенаправленной кадровой политики, обеспечение профессионализма организаторов воспитательной/внеучебной работы – преподавателей, общественников, штатных сотрудников-специалистов;

- модернизация и разработка новых нормативных и рекомендательных документов (в том числе методического характера), обеспечивающих функционирование и развитие системы воспитательной деятельности;

- осуществление контроля за содержанием и эффективностью внеучебной работы, использованием ее результатов для корректировки планов и решений.

В обобщенном виде работа по организации этих условий означает переход от проведения отдельных воспитательных мероприятий к созданию в университете *гуманитарной педагогической среды* как системообразующего начала в воспитательной системе вуза. Цели, задачи, условия воспитательной деятельности реализуются через ее различные направления и комплекс целевых программ, разрабатываемых по мере возникновения потребностей и определения приоритетов, например:

- Программа деятельности по оздоровлению и пропаганде здорового образа жизни и Комплексный план мероприятий по сохранению здоровья обучающихся (утверждается ежегодно);

- Программа художественно-эстетического воспитания, развития художественной самодетельности и организации досуга студентов;
- Программа оптимизации процесса адаптации первокурсников;
- Комплексная программа социально-психологического сопровождения и социальной защиты обучающихся,
- Программа гражданско-патриотического воспитания на период 2021-2025 г.. и другие.

Основные требования к результатам реализации воспитательной деятельности в Красноярском ГАУ:

Результаты воспитательной деятельности оцениваются на уровне университета (ответственность УВРиМП) и на уровне институтов (ответственность дирекции институтов).

Система воспитательной деятельности обеспечивает достижение двух групп результатов.

Количественные, имеющие формализованные показатели: победы обучающихся в конкурсах и соревнованиях, рост количества молодежных объединений, увеличение количества участников проектов и т.д.

Качественные, не имеющие формализованных показателей, так как принадлежат внутреннему миру человека: жизненные смыслы, ценности, идеалы, социально-культурные потребности и т.д.

В связи с этим фиксируются и проверяются только результаты первой группы, результаты второй группы учитываются организаторами воспитательной деятельности и не подлежат проверке.

Предметом оценки являются условия, созданные для воспитания обучающихся в соответствии: структура и содержание воспитательной деятельности, условия реализации воспитательной деятельности (нормативно-правовое и научно-методическое, кадровое, информационное, финансовое, инфраструктура и материально-техническое обеспечение), деятельность органов самоуправления обучающихся, общественных молодежных организаций и объединений обучающихся.

При оценке используются следующие методы экспертизы: контент-анализ документов, анализ сайта и сетевых информационных ресурсов, анкетирование обучающихся, в котором выявляется информированность, заинтересованность, активность, удовлетворенность воспитательной деятельностью вуза.

Экспертами выступают специалисты в сфере воспитания молодежи, к проведению экспертизы на общественных началах привлекаются представители от общественности, обучающихся и работодателей.

Критерии эффективности воспитательной системы вуза (уровень института, ЦПССЗ):

1. Наличие нормативных документов, регламентирующих воспитательную работу в институте, внутренних локальных актов, инструкций, методических материалов, положений/должностных инструкций (ДИ зам.директора по ВР, Положение о деятельности куратора и др.);

2. Наличие перспективных и текущих планов воспитательной работы в институте, планов работы кафедр по учебно-воспитательной работе; индивидуальных планов преподавателей, отражающих их внеучебную деятельность с обучающимися;

Наличие элементов системы воспитательной работы:

- гражданского, патриотического, духовно-нравственного, правового, эстетического, экологического, физического воспитания, пропаганды здорового образа жизни;

3. Наличие отчета о воспитательной работе, аналитических материалов (сравнительный анализ воспитательной работы, анализ анкетных материалов, рассмотрение вопросов воспитательной работы на Совете института, Ученом совете института, заседаниях кафедры – вопросы в планах заседаний, протоколы);

4. Наличие доступных для обучающихся источников информации, содержащих план университетских событий/мероприятий, расписание работы творческих коллективов культурно-досугового центра, работы спортивных секций спортивного клуба и т.д.

5. Наличие кураторов учебных групп;

6. Наличие и эффективность работы молодежных общественных организаций (Совет обучающихся, старостат, студенческий отряд, отряд охраны правопорядка, студенческий совет общежития и др. – протоколы, количество участников)

7. Наличие материально-технической базы для проведения внеучебной работы (организация рабочего места заместителя директора института по ВР, помещения Совета обучающихся института и т.д.);

8. Выделение средств за счет институтов на воспитательную работу, физкультуру и спорт;

9. Организация и проведение внеучебной работы (проведение мероприятий на уровне института, университета - количество занимающихся в творческих коллективах и спортивных секциях, принимающих участие в мероприятиях на уровне университета, достижения обучающихся в науке, общественной и учебной деятельности);

10. Наличие научных обществ, кружков (их количество, процент охваченных);

11. Наличие пресс-центра института (стенгазета, сайт, радиовещание, наглядная агитация и др.)

12. Наличие музея/материалов, отражающих историю института, галереи выпускников, фотоальбомов;

13. Учет правонарушений, профилактические работы (по протоколам), наличие системы по работе с несоответствиями (приказы, распоряжения о наказании, акты по результатам посещения общежитий, журнал индивидуальной работы, письма родителям и др.), количество мероприятий по профилактике правонарушений и аддиктивного поведения (количество правонарушений);

14. Внутренняя оценка состояния воспитательной работы – наличие «обратной связи» (проведение опросов обучающихся, родителей, работодателей);

15. Наличие системы поощрения обучающихся, сотрудников - материальное и моральное стимулирование (количество обучающихся, сотрудников получивших

премии, Почетные грамоты, благодарственные письма за активную общественную работу, в сфере воспитательной деятельности – по приказам ректора, распоряжениям, служебным запискам директора института, Доска почета);

16. Участие обучающихся в работе Ученого совета института, комиссии по распределению академической, повышенной и социальной стипендий, распределению материальной помощи.

17. Расширение социального партнерства и повышение имиджа института (наличие договоров, соглашений о творческом сотрудничестве, публикации в прессе, наличие буклета об институте, кафедрах).

18. Система социальной защиты обучающихся (санитарно-гигиеническое обеспечение учебно-воспитательного процесса – чистота в аудиториях, освещенность, наличие точек общественного питания, состояние туалетов; факторы перегрузки и переутомления студентов, материальная помощь, наличие банка данных на социально незащищенные категории обучающихся – сироты, инвалиды, студенческие семьи, обучающиеся, имеющие детей, матери/отцы одиночки, обучающиеся из малообеспеченных семей, несовершеннолетние);

19. Использование потенциала гуманитарных дисциплин (использование в учебном процессе активных форм – диспуты, дискуссии, деловые игры, экскурсии, анализ тематики рефератов, их социально-значимой актуальности и соотнесенности со сферами гражданско-патриотического, нравственного, эстетического и других сфер воспитания);

20. Культура бытия (эстетическое оформление в институте, чистота и комфортность образовательной среды), культура поведения;

21. Обеспечение условий дополнительного образования обучающихся (наличие программ/количество обучающихся дополнительного образования по предметам общеобразовательного и профессионального циклов, получения рабочих профессий, программ личностного развития, менеджерских программ);

22. Уровень воспитанности обучающихся (по данным анкетирования и опросов преподавателей, сотрудников, работодателей и т.д. - усредненный показатель).

Система оценки состояния воспитательной работы в университете:

Управление воспитательной работы и молодежной политики отчитывается на Ученом Совете университета или ректорате не реже одного раза в год.

Вопросы воспитательной работы в институтах обсуждаются в обязательном порядке на Совете институтов, заседаниях кафедр ежегодно.

Календарный план воспитательной работы (на учебный год) рассматриваются, анализируются и утверждаются на заседаниях дирекции институтов, ЦПССЗ.