

МИСТЕРСТВО СЕЛЬСКОГО ХОЗЯЙСТВА РОССИЙСКОЙ ФЕДЕРАЦИИ  
Департамент научно-технологической политики и образования  
Федеральное государственное бюджетное образовательное учреждение  
высшего образования  
«КРАСНОЯРСКИЙ ГОСУДАРСТВЕННЫЙ АГРАРНЫЙ УНИВЕРСИТЕТ»

**Утверждаю:**

Ректор  
Федерального государственного  
бюджетного образовательного  
учреждения высшего образования  
«Красноярский государственный  
аграрный университет»  
Н.И.. Пыжикова  
«28» марта 2025 г.



ДОКУМЕНТ ПОДПИСАН  
УСИЛЕННОЙ КВАЛИФИЦИРОВАННОЙ  
ЭЛЕКТРОННОЙ ПОДПИСЬЮ

ВЫДАННОЙ: ФГБОУ ВО КРАСНОЯРСКИЙ ГАУ  
ВЛАДЕЛЕЦ: РЕКТОР ПЫЖИКОВА Н.И.  
ДЕЙСТВИТЕЛЕН: 15.05.2025 - 08.08.2026

**РАБОЧАЯ ПРОГРАММА ВОСПИТАНИЯ  
ПО СПЕЦИАЛЬНОСТИ СРЕДНЕГО ПРОФЕССИОНАЛЬНОГО  
ОБРАЗОВАНИЯ**

**35.02.16 Эксплуатация и ремонт сельскохозяйственной  
техники и оборудования**

Красноярск, 2025

## СОДЕРЖАНИЕ

Пояснительно записка .....	3
РАЗДЕЛ 1. ЦЕЛЕВОЙ.....	7
1.1 Цель и задачи воспитания обучающихся .....	7
1.2 Направления воспитания.....	8
1.3. Целевые ориентиры воспитания.....	8
1.3.1. Инвариантные целевые ориентиры .....	8
1.3.2. Вариативные целевые ориентиры воспитания.....	12
РАЗДЕЛ 2. СОДЕРЖАТЕЛЬНЫЙ .....	14
2.1 Особенности воспитательного процесса Красноярского ГАУ .....	14
2.2 Воспитательные модули: виды, формы, содержание воспитательной деятельности .....	15
РАЗДЕЛ 3. ОРГАНИЗАЦИОННЫЙ.....	21
3.1 Кадровое обеспечение .....	21
3.1.1 Воспитательная система и система управления воспитательной работой в ФГБОУ ВО Красноярский ГАУ .....	22
3.2 Социокультурное пространство. Сетевое взаимодействие с организациями, социальными институтами и субъектами воспитания .....	24
3.3 Инфраструктура ФГБОУ ВО Красноярский ГАУ, обеспечивающая реализацию Программы воспитания .....	25
3.4 Нормативно-методическое обеспечение .....	25
3.5 Требования к условиям работы с обучающимися с особыми образовательными потребностями.....	26
3.6 Система поощрения профессиональной успешности и проявлений активной жизненной позиции обучающихся.....	26
3.7 Анализ воспитательного процесса .....	27
Приложение 1_ПЛАН ВОСПИТАТЕЛЬНОЙ РАБОТЫ И МОЛОДЕЖНОЙ ПОЛИТИКИ ФГБОУ ВО КРАСНОЯРСКИЙ ГАУ .....	31
Приложение 2_ПРИМЕРНЫЙ КАЛЕНДАРНЫЙ ПЛАН ВОСПИТАТЕЛЬНОЙ РАБОТЫ ПО СПЕЦИАЛЬНОСТИ .....	32

## Пояснительно записка

Воспитательная программа является обязательной частью образовательной программы среднего профессионального образования, программы подготовки специалистов среднего звена и призвана помочь всем участникам образовательного процесса реализовать воспитательный потенциал совместной деятельности. Воспитательная программа находит отражение в образовательных программах по всем направлениям деятельности, реализующимся в федеральном государственном бюджетном образовательном учреждении высшего образования «Красноярский государственный аграрный университет» (далее ФГБОУ ВО Красноярский ГАУ, Красноярский ГАУ, Университет) в виде рабочей программы воспитания.

Воспитание в ФГБОУ ВО Красноярский ГАУ рассматривается одним из ключевых факторов приобщения, обучающихся к российским традиционным духовным ценностям, правилам и нормам поведения в российском обществе, социализации подрастающего поколения, освоения профессии как социальной функции, самореализации в профессии, формирования конкурентоспособности специалиста.

Работа по воспитанию, формированию и развитию личности студентов в Университете сохраняет преемственность по отношению к достижению воспитательных целей общего образования. Программа воспитания призвана обеспечить достижение обучающимися личностных результатов, определенных ФГОС СПО: сформировать у обучающихся основы российской идентичности; готовность к саморазвитию; мотивацию к познанию и обучению; ценностные установки и социально-значимые качества личности; активное участие в социально-значимой деятельности, а также развивать общие и профессиональные компетенции по выбранной профессии.

**Цель программы:** подготовка будущего специалиста, способного к самостоятельному выполнению видов профессиональной деятельности (в соответствии с профессиональными стандартами), конкурентоспособного на рынке труда, готового к постоянному профессиональному росту, социальной и профессиональной мобильности, со сформированными гражданскими качествами личности в соответствии с запросами и потребностями региональной экономики и социокультурной политики.

Рабочая программа воспитания по специальностям среднего профессионального образования (далее - Программа) является частью Программы воспитания ФГБОУ ВО Красноярский ГАУ, частью основной образовательной программы подготовки специалистов среднего звена. Программа разработана в соответствии с Федеральным законом «Об образовании» от 29.12.2012 № 273-ФЗ, Федеральными государственными образовательными стандартами (далее - ФГОС) среднего профессионального образования (далее - СПО).

Федеральный закон от 31 июля 2020 г. № 304-ФЗ «О внесении изменений в Федеральный закон «Об образовании в Российской Федерации» по вопросам воспитания обучающихся» обозначил и структурировал требования к организации и критерии оценки воспитательной работы при разработке и реализации образовательных программ среднего профессионального образования.

Стратегические задачи профессионального воспитания и социализации обучающихся профессиональных образовательных организаций решаются в соответствии с требованиями федеральных государственных образовательных стандартов среднего

профессионального образования (ФГОС СПО), примерных основных образовательных программ (ПООП) СПО и с учетом требований работодателей.

Настоящая Программа воспитания разработана на основе положения следующих документов:

- Конституция Российской Федерации (принята на всенародном голосовании 12 декабря 1993 г.) (с поправками);
- Указ Президента Российской Федерации от 21.07.2020 № 474 «О национальных целях развития Российской Федерации на период до 2030 года»;
- Федеральный Закон от 29.12.2012 №273-ФЗ «Об образовании в Российской Федерации»;
- Постановление Правительства Российской Федерации от 26.12.2017 г. №1642 «Об утверждении государственной программы Российской Федерации «Развитие образования» (ред. от 21.02.2025);
- Федеральный закон «О молодежной политике в Российской Федерации» (от 30.12.2020 г. №489-ФЗ), «О внесении изменений в федеральный закон «О молодежной политике в Российской Федерации» (от 28.12.2024 г. №550-ФЗ);
- Указ Президента Российской Федерации «Об утверждении Основ государственной политики по сохранению и укреплению традиционных российских духовно-нравственных ценностей» (от 09..2022 г. № 809);
- Стратегия противодействия экстремизму в Российской Федерации (Указ Президента Российской Федерации от 28.12.2024 г. №1124);
- Федеральный закон «О противодействии экстремистской деятельности» (от 25.07.2002 г. No 114-03);
- Федеральный закон «О противодействии терроризму» (от 06.03.2006г. №35-ФЗ);
- Федеральный закон «Об охране здоровья граждан от воздействия окружающего табачного дыма и последствий потребления табака» (от 23.02 2013 г. №15-ФЗ);
- Федеральный закон «О благотворительной деятельности и добровольчестве (волонтерстве)» (от 11.08.1995 г. №135-ФЗ);
- Федеральный закон «О внесении изменений в отдельные акты Российской Федерации по вопросам добровольчества (волонтерства)» (от 05.02.2018 г. №15-ФЗ);
- Федеральный закон «Об участии граждан в охране общественного порядка» (от 02.04.2014 г. No44-3);
- Федеральный закон «О днях воинской славы и памятных датах России» (от 13.03.1995 № 32-ФЗ);
- Федеральный закон «Об основах системы профилактики правонарушений в Российской Федерации» (от 23.06.2016 № 182-ФЗ);
- Федеральный закон «О правовом положении иностранных граждан в Российской Федерации» (от 25.07.2002 № 115-ФЗ);
- «Основы государственной молодежной политики Российской Федерации на период до 2025 года» (распоряжение Правительства Российской Федерации от 29 ноября 2014г. № 2403- р);
- Стратегия реализации молодежной политики в Российской Федерации на период до 2030 г. (Распоряжение Правительства Российской Федерации от 10.08.2024 г. №2233-р);

- Стратегия государственной антинаркотической политики Российской Федерации до 2030 года (Указ Президента РФ N733 от 23.11.2020 г.);
- Государственная стратегия противодействия распространению ВИЧ-инфекции в РФ на период до 2030 года (Распоряжение Правительства РФ от 21.12.2020 г. №3468-р);
- Федеральные проекты «Патриотическое воспитание», «Социальная активность», «Молодежь России», «Молодые профессионалы» национального проекта «Молодежь и дети»;
- Межотраслевая программа развития студенческого спорта до 2030 года (Распоряжение Правительства от 10.04.2025 г. №881-р);
- Госпрограмма Красноярского края «Молодежь Красноярского края в XXI веке (постановление Правительства Красноярского края №519-п от 30.09.2013г., с изменениями на 04.03.2025 г. №178-П);
- Госпрограмма Красноярского края «Укрепление единства российской нации и этнокультурное развитие народов Красноярского края» (постановление Правительства Красноярского края №442-п от 30.09.2014 г.)
- Устав ФГБОУ ВО Красноярский ГАУ;
- Положение о деятельности куратора учебной группы;
- Положение о комиссии по профилактике правонарушений, экстремизма и зависимого поведения;
- Положение об управлении воспитательной работы и молодежной политики;
- Положение об инклюзивном образовании;
- Положение о культурно-досуговом центре;
- Порядок посещения обучающимися предусмотренных учебным планом;
- Правила пользования обучающимися лечебно-оздоровительной инфраструктурой, объектами культуры и объектами спорта ФГБОУ ВО Красноярский ГАУ;
- Правила пребывания несовершеннолетних студентов, проживающих в общежитии, вне образовательной организации в свободное от занятий время, выходные дни и каникулы;
- Положения, Правила, Условия проведения конкурсов (социальная активность, Лучший студент по направлениям: спорт, художественная самодеятельность и творчество, общественная работа, «Куратор года», «Лига КВН Красноярского ГАУ», «Лучший преподаватель по мнению студентов» (метод опроса), «Лучшая комната в общежитиях Красноярского ГАУ», «Самое спортивное общежитие», «Лучший коллектив художественной самодеятельности» и др.) - разрабатываются и утверждаются перед проведением мероприятий на текущий учебный год.
- Программа развития ФГБОУ ВО Красноярский ГАУ до 2030 года.

Программа воспитательной работы по специальностям среднего профессионального образования - это описание системы форм и способов работы с обучающимися. Программа включает в себя три основных раздела и два приложения:

Раздел 1 «Целевой» - содержит цели и задачи, направления, целевые ориентиры воспитания обучающихся, получающих среднее профессиональное образование в Университете.

Раздел 2 «Содержательный» включает особенности воспитательного процесса

Красноярского ГАУ, виды, формы методы воспитательного процесса.

Раздел 2 «Организационный», который включает решения университета по разделению функционала, связанного с планированием, организацией, обеспечением, реализацией воспитательной деятельности по вопросам в сфере воспитания, психолого-педагогического сопровождения обучающихся, в том числе с ОВЗ и других категорий; по привлечению специалистов других организаций, социальных партнёров.

Приложение 1 План воспитательной работы и молодежной политики ФГБОУ ВО Красноярский ГАУ.

Приложение 2. Примерный календарный план воспитательной работы по специальности.

## РАЗДЕЛ 1. ЦЕЛЕВОЙ

Воспитательный процесс в Центре подготовки специалистов среднего звена (далее Центр ПССЗ, ЦПССЗ) в ФГБОУ ВО Красноярский ГАУ, является неотъемлемой частью образовательного процесса, планируется и осуществляется в соответствии с приоритетами государственной политики в сфере воспитания.

Участниками образовательных отношений в части воспитания являются педагогические работники университета, обучающиеся, родители (законные представители) несовершеннолетних обучающихся.

### 1.1 Цель и задачи воспитания обучающихся

Воспитательная работа в ФГБОУ ВО Красноярский ГАУ рассматривается как целенаправленная деятельность, ориентированная на создание условий для развития и духовно-ценностной ориентации обучающихся на основе общечеловеческих и отечественных ценностей, оказания им помощи в жизненном самоопределении, нравственном, гражданском и профессиональном становлении.

**Цель воспитательной работы** - создание условий для развития и самореализации обучающихся в различных сферах деятельности: общественная работа, творчество, физкультурно-спортивная деятельность и культура здоровья; воспитание высоконравственной личности, разделяющей российские традиционные духовные ценности, уважающей национально-культурные традиции народов, способной реализовать свой потенциал в условиях современного общества.

#### **Основные задачи воспитательной работы:**

- формирование личной ответственности за собственную судьбу, судьбу Отечества, активной гражданской позиции; формирование научного мировоззрения, готовности к пониманию единства естественнонаучной и гуманитарной культур, готовности к деятельности как теоретического, так и прикладного характера;
- развитие коллективизма, мобильности, конкурентоспособности, позитивных ценностных ориентаций, творческой активности;
- развитие организаторских способностей посредством ориентации на участие самоуправления; В ориентация на овладение знаниями этических и правовых норм, на адекватное этим знаниям поведение;
- формирование научных представлений о здоровом образе жизни, вооружении умениями и навыками духовного и физического самосовершенствования;
- формирование представлений о сущности и социальной значимости будущей профессии, готовности к самообразованию;
- формирование опыта межнационального и межсоциального общения, предупреждения разумного разрешения конфликтов;
- формирование чувства корпоративной общности, гордости за принадлежность университетскому сообществу.

## 1.2 Направления воспитания

Рабочая программа воспитания реализуется в единстве учебной и воспитательной деятельности с учётом направлений воспитания:

- **гражданское воспитание** — формирование российской идентичности, чувства принадлежности к своей Родине, ее историческому и культурному наследию, многонациональному народу России, уважения к правам и свободам гражданина России; формирование активной гражданской позиции, правовых знаний и правовой культуры;

- **патриотическое воспитание** — формирование чувства глубокой привязанности к своей малой родине, родному краю, России, своему народу и многонациональному народу России, его традициям; чувства гордости за достижения России и ее культуру, желания защищать интересы своей Родины и своего народа;

- **духовно-нравственное воспитание** — формирование устойчивых ценностно-смысловых установок обучающихся по отношению к духовно-нравственным ценностям российского общества, к культуре народов России, готовности к сохранению, преумножению и трансляции культурных традиций и ценностей многонационального российского государства;

- **эстетическое воспитание** — формирование эстетической культуры, эстетического отношения к миру, приобщение к лучшим образцам отечественного и мирового искусства;

- **физическое воспитание, формирование культуры здорового образа жизни и эмоционального благополучия** — формирование осознанного отношения к здоровому и безопасному образу жизни, потребности физического самосовершенствования, неприятия вредных привычек;

- **профессионально-трудовое воспитание** — формирование позитивного и добросовестного отношения к труду, культуры труда и трудовых отношений, трудолюбия, профессионально значимых качеств личности, умений и навыков; мотивации к творчеству и инновационной деятельности; осознанного отношения к непрерывному образованию как условию успешной профессиональной деятельности, к профессиональной деятельности как средству реализации собственных жизненных планов;

- **экологическое воспитание** — формирование потребности экологически целесообразного поведения в природе, понимания влияния социально-экономических процессов на состояние окружающей среды, важности рационального природопользования; приобретение опыта эколого-направленной деятельности;

- **ценности научного познания** — воспитание стремления к познанию себя и других людей, природы и общества, к получению знаний, качественного образования с учётом личностных интересов и общественных потребностей.

## 1.3. Целевые ориентиры воспитания

### 1.3.1. Инвариантные целевые ориентиры

Согласно «Основам государственной политики по сохранению и укреплению духовно-нравственных ценностей» (утв. Указом Президента Российской Федерации от



09.11.2022 г. № 809) ключевым инструментом государственной политики в области образования, необходимым для формирования гармонично развитой личности, является воспитание в духе уважения к традиционным ценностям, таким как патриотизм, гражданственность, служение Отечеству и ответственность за его судьбу, высокие нравственные идеалы, крепкая семья, созидательный труд, приоритет духовного над материальным, гуманизм, милосердие, справедливость, коллективизм, взаимопомощь и взаимоуважение, историческая память и преемственность поколений, единство народов России.

В соответствии с Федеральным законом от 29.12.2012 г. № 273-ФЗ «Об образовании в Российской Федерации» (в ред. Федерального закона от 31.07.2020 г. № 304-ФЗ) воспитательная деятельность должна быть направлена на «формирование у обучающихся чувства патриотизма, гражданственности, уважения к памяти защитников Отечества и подвигам Героев Отечества, закону и правопорядку, человеку труда и старшему поколению, взаимного уважения, бережного отношения к культурному наследию и традициям многонационального народа Российской Федерации, природе и окружающей среде».

Эти законодательно закрепленные требования в части формирования у обучающихся системы нравственных ценностей отражены в инвариантных планируемых результатах воспитательной деятельности (инвариантные целевые ориентиры воспитания).

Инвариантные целевые ориентиры воспитания соотносятся с общими компетенциями (далее — ОК), формирование которых является результатом освоения программ подготовки специалистов среднего звена в соответствии с требованиями ФГОС СПО:

ОК 01 - Выбирать способы решения задач профессиональной деятельности применительно к различным контекстам;

ОК 02 - Использовать современные средства поиска, анализа и интерпретации информации, и информационные технологии для выполнения задач профессиональной деятельности;

ОК 03 - Планировать и реализовывать собственное профессиональное и личностное развитие, предпринимательскую деятельность в профессиональной сфере, использовать знания по финансовой грамотности в различных жизненных ситуациях;

ОК 04 - Эффективно взаимодействовать и работать в коллективе и команде;

ОК 05 - Осуществлять устную и письменную коммуникацию на государственном языке Российской Федерации с учетом особенностей социального и культурного контекста;

ОК 06 - Проявлять гражданско-патриотическую позицию, демонстрировать осознанное поведение на основе традиционных общечеловеческих ценностей, в том числе с учетом гармонизации межнациональных и межрелигиозных отношений, применять стандарты антикоррупционного поведения;

ОК 07 - Содействовать сохранению окружающей среды, ресурсосбережению, применять знания об изменении климата, принципы бережливого производства, эффективно действовать в чрезвычайных ситуациях;

ОК 08 - Использовать средства физической культуры для сохранения и укрепления здоровья в процессе профессиональной деятельности и поддержания необходимого уровня физической подготовленности;

ОК 09 - Пользоваться профессиональной документацией на государственном и иностранном языках.

## Целевые ориентиры воспитания

<p><b>Гражданское воспитание</b></p> <p>Осознанно выражающий свою российскую гражданскую принадлежность (идентичность) в поликультурном, многонациональном и многоконфессиональном российском обществе, в мировом сообществе.</p> <p>Сознающий своё единство с народом России как источником власти и субъектом тысячелетней российской государственности, с Российским государством, ответственность за его развитие в настоящем и будущем на основе исторического просвещения, российского национального исторического сознания.</p> <p>Проявляющий гражданско-патриотическую позицию, готовность к защите Родины, способный аргументированно отстаивать суверенитет и достоинство народа России и Российского государства, сохранять и защищать историческую правду.</p> <p>Ориентированный на активное гражданское участие в социально-политических процессах на основе уважения закона и правопорядка, прав и свобод сограждан.</p> <p>Осознанно и деятельно выражающий неприятие любой дискриминации по социальным, национальным, расовым, религиозным признакам, проявлений экстремизма, терроризма, коррупции, антигосударственной деятельности.</p> <p>Обладающий опытом гражданской социально значимой деятельности (в студенческом самоуправлении, добровольческом движении, предпринимательской деятельности, экологических, военно-патриотических и др. объединениях, акциях, программах)</p>
<p><b>Патриотическое воспитание</b></p> <p>Осознающий свою национальную, этническую принадлежность, демонстрирующий приверженность к родной культуре, любовь к своему народу.</p> <p>Сознающий причастность к многонациональному народу Российской Федерации, Отечеству, общероссийскую идентичность.</p> <p>Проявляющий деятельное ценностное отношение к историческому и культурному наследию своего и других народов России, их традициям, праздникам.</p> <p>Проявляющий уважение к соотечественникам, проживающим за рубежом, поддерживающий их права, защиту их интересов в сохранении общероссийской идентичности.</p>
<p><b>Духовно-нравственное воспитание</b></p> <p>Проявляющий приверженность традиционным духовно-нравственным ценностям, культуре народов России с учётом мировоззренческого, национального, конфессионального самоопределения.</p> <p>Проявляющий уважение к жизни и достоинству каждого человека, свободе мировоззренческого выбора и самоопределения, к представителям различных этнических групп, традиционных религий народов России, их национальному достоинству и религиозным чувствам с учётом соблюдения конституционных прав и свобод всех граждан.</p> <p>Понимающий и деятельно выражающий понимание ценности межнационального, межрелигиозного согласия, способный вести диалог с людьми разных национальностей и вероисповеданий, находить общие цели и сотрудничать для их достижения.</p> <p>Ориентированный на создание устойчивой семьи на основе российских традиционных семейных ценностей, рождение и воспитание детей и принятие родительской ответственности.</p> <p>Обладающий сформированными представлениями о ценности и значении в отечественной и мировой культуре языков и литературы народов России.</p>
<p><b>Эстетическое воспитание</b></p>

Выражающий понимание ценности отечественного и мирового искусства, российского и мирового художественного наследия.

Проявляющий восприимчивость к разным видам искусства, понимание эмоционального воздействия искусства, его влияния на душевное состояние и поведение людей, умеющий критически оценивать это влияние.

Проявляющий понимание художественной культуры как средства коммуникации и самовыражения в современном обществе, значение нравственных норм, ценностей, традиций в искусстве.

Ориентированный на осознанное творческое самовыражение, реализацию творческих способностей, на эстетическое обустройство собственного быта, профессиональной среды.

### **Физическое воспитание, формирование культуры здоровья и эмоционального благополучия**

Понимающий и выражающий в практической деятельности понимание ценности жизни, здоровья и безопасности, значение личных усилий в сохранении и укреплении своего здоровья и здоровья других людей.

Соблюдающий правила личной и общественной безопасности, в том числе безопасного поведения в информационной среде.

Выражающий на практике установку на здоровый образ жизни (здоровое питание, соблюдение гигиены, режим занятий и отдыха, регулярную физическую активность), стремление к физическому совершенствованию.

Проявляющий сознательное и обоснованное неприятие вредных привычек (курения, употребления алкоголя, наркотиков, любых форм зависимостей), деструктивного поведения в обществе и цифровой среде, понимание их вреда для физического и психического здоровья.

Демонстрирующий навыки рефлексии своего состояния (физического, эмоционального, психологического), понимания состояния других людей.

Демонстрирующий и развивающий свою физическую подготовку, необходимую для избранной профессиональной деятельности, способности адаптироваться к стрессовым ситуациям в общении, в изменяющихся условиях (профессиональных, социальных, информационных, природных), эффективно действовать в чрезвычайных ситуациях.

Использующий средства физической культуры для сохранения и укрепления здоровья в процессе профессиональной деятельности и поддержания необходимого уровня физической подготовленности.

### **Профессионально-трудовое воспитание**

Понимающий профессиональные идеалы и ценности, уважающий труд, результаты труда, трудовые достижения российского народа, трудовые и профессиональные достижения своих земляков, их вклад в развитие своего поселения, края, страны.

Участвующий в социально значимой трудовой и профессиональной деятельности разного вида в семье, образовательной организации, на базах производственной практики, в своей местности.

Выражающий осознанную готовность к непрерывному образованию и самообразованию в выбранной сфере профессиональной деятельности.

Понимающий специфику профессионально-трудовой деятельности, регулирования трудовых отношений, готовый учиться и трудиться в современном высокотехнологичном мире на благо государства и общества.

Ориентированный на осознанное освоение выбранной сферы профессиональной деятельности с учётом личных жизненных планов, потребностей своей семьи, государства и общества.

<p>Обладающий сформированными представлениями о значении и ценности выбранной профессии, проявляющий уважение к своей профессии и своему профессиональному сообществу, поддерживающий позитивный образ и престиж своей профессии в обществе.</p>
<p><b>Экологическое воспитание</b></p>
<p>Демонстрирующий в поведении сформированность экологической культуры на основе понимания влияния социально-экономических процессов на природу, в том числе на глобальном уровне, ответственность за действия в природной среде.</p> <p>Выражающий деятельное неприятие действий, приносящих вред природе, содействующий сохранению и защите окружающей среды.</p> <p>Применяющий знания из общеобразовательных и профессиональных дисциплин для разумного, бережливого производства и природопользования, ресурсосбережения в быту, в профессиональной среде, общественном пространстве.</p> <p>Имеющий и развивающий опыт экологически направленной, природоохранной, ресурсосберегающей деятельности, в том числе в рамках выбранной специальности, способствующий его приобретению людьми.</p>
<p><b>Ценности научного познания</b></p>
<p>Деятельно выражающий познавательные интересы в разных предметных областях с учётом своих интересов, способностей, достижений, выбранного направления профессионального образования и подготовки.</p> <p>Обладающий представлением о современной научной картине мира, достижениях науки и техники, аргументированно выражающий понимание значения науки и технологий для развития российского общества и обеспечения его безопасности.</p> <p>Демонстрирующий навыки критического мышления, определения достоверности научной информации, в том числе в сфере профессиональной деятельности.</p> <p>Умеющий выбирать способы решения задач профессиональной деятельности применительно к различным контекстам.</p> <p>Использующий современные средства поиска, анализа и интерпретации информации, информационные технологии для выполнения задач профессиональной деятельности.</p> <p>Развивающий и применяющий навыки наблюдения, накопления и систематизации фактов, осмысления опыта в естественнонаучной и гуманитарной областях познания, исследовательской и профессиональной деятельности.</p>

### 1.3.2. Вариативные целевые ориентиры воспитания

<p><b>Гражданское воспитание</b></p> <p>Осознано проявляющий патриотическое сознание, чувства гордости за достижения отечественных ученых в области сельского хозяйства;</p> <p>Понимающий профессиональное значение современных сельскохозяйственных технологий для социально-экономического и научно-технологического развития страны;</p> <p>Осознано проявляющий гражданскую активность в социальной и экономической жизни Красноярского края;</p> <p>Проявляющий твердую гражданскую позицию и социальной активности для успешной самореализации в специальности «Эксплуатация и ремонт сельскохозяйственной техники и оборудования».</p>
<p><b>Патриотическое воспитание</b></p> <p>Осознающий свою национальную, этническую принадлежность, демонстрирующий приверженность к культуре родного региона;</p> <p>Проявляющий деятельное ценностное отношение к историческому и культурному</p>

наследию Красноярского края, его традициям, праздникам;  
Осознанно проявляющий равнодушие отношение к выбранной профессиональной деятельности, постоянно совершенствуется, профессионально растет, прославляя специальность «Эксплуатация и ремонт сельскохозяйственной техники и оборудования».

#### **Духовно-нравственное воспитание**

Проявляющий приверженность традиционным духовно-нравственным ценностям, культуре родного края.

Обладающий сформированными представлениями о значении и ценности своей специальности «Эксплуатация и ремонт сельскохозяйственной техники и оборудования», знающий и соблюдающий правила и нормы профессиональной этики.

#### **Эстетическое воспитание**

Проявляющий умение видеть эстетическую привлекательность выполненной работы;

Проявляющий понимание художественной культуры, значение нравственных норм, ценностей, традиций населения Красноярского края;

Ориентированный на осознанное творческое самовыражение, реализацию творческих способностей в профессиональной среде.

#### **Физическое воспитание, формирование культуры здоровья и эмоционального благополучия**

Соблюдающий правила личной и общественной безопасности, в том числе безопасного поведения в профессиональной среде;

Проявляющий сознательное и обоснованное неприятие вредных привычек, деструктивного поведения в обществе, понимание их вреда для физического и психического здоровья механика, тракториста и т.д.;

Использующий средства физической культуры для сохранения и укрепления здоровья в процессе выполнения профессиональных обязанностей на рабочем месте.

#### **Профессионально-трудовое воспитание**

Понимающий профессиональные идеалы и ценности специальности «Эксплуатация и ремонт сельскохозяйственной техники и оборудования», уважающий результаты труда, своих земляков, их вклад в развитие региона;

Участвующий в социально значимой трудовой и профессиональной деятельности Красноярского ГАУ;

Выражающий осознанную готовность к непрерывному образованию и самообразованию в сфере сельского хозяйства;

Обладающий сформированными представлениями о значении и ценности специальности «Эксплуатация и ремонт сельскохозяйственной техники и оборудования» для экономики Красноярского края и Страны в целом;

Осознанное участие в региональных, всероссийских и международных профессиональных проектах по специальности «Эксплуатация и ремонт сельскохозяйственной техники и оборудования».

#### **Экологическое воспитание**

Содействующий сохранению и защите окружающей среды Красноярского края;

Демонстрирующий разумное природопользование, ресурсосбережение в быту и на рабочем месте;

Понимающий основы экологической культуры в профессиональной деятельности механика.

#### **Ценности научного познания**

Деятельно выражающий познавательные интересы в разных предметных областях с учётом выбранной специальности «Эксплуатация и ремонт сельскохозяйственной техники и оборудования»;

Обладающий опытом участия в научных, научно-исследовательских проектах, мероприятиях, конкурсах в рамках профессиональной направленности специальности «Эксплуатация и ремонт сельскохозяйственной техники и оборудования»;  
Умеющий выбирать оптимальные способы решения профессиональных задач;  
Использующий современные средства поиска, анализа и интерпретации информации для выполнения задач профессиональной деятельности.

## **РАЗДЕЛ 2. СОДЕРЖАТЕЛЬНЫЙ**

### **2.1 Приоритетные виды деятельности обучающихся в воспитательной системе ФГБОУ ВО Красноярский ГАУ**

Приоритетными видами деятельности обучающихся являются:

- проектная деятельность — имеет творческую, научно-исследовательскую и практикоориентированную направленность, осуществляется на основе проблемного обучения и активизации интереса обучающихся; способствует социализации обучающихся при решении задач проекта, связанных с удовлетворением потребностей общества и личности и реализуется через участие в грантовых проектах Росмолодежи, платформу «Россия - страна возможностей», Территория Красноярский край и др.

- волонтерская (добровольческая) деятельность — широкий круг направлений созидательной деятельности, включающей традиционные формы взаимопомощи и гражданского соучастия через участие в деятельности Волонтерского центра ФГБОУ Во Красноярский ГАУ;

- учебно-исследовательская и научно-исследовательская деятельность - реализуется через участие в научных конференциях, работе в научных кружках;

- студенческое международное сотрудничество - это не только академическая мобильность как часть интернационализации университета, но и возможность познакомить обучающихся из числа иностранных граждан с культурой нашей страны и с культурой других народов через участие в традиционных университетских мероприятиях – «Поэзия без границ», фестиваль национальных традиций, фестиваль «Студенчество без границ» и др.;

- деятельность в различных студенческих объединениях — это возможность самореализации в различных сферах деятельности: общественной, творческой, спортивной, физкультурно-массовой через приобщение к работе Российского союза сельской молодежи, Студенческих отрядов, национально-культурных автономий, спортивных секций, Союзу творческой молодежи Красноярского ГАУ, клубу альпинистов «Снежный барс», Клубу интеллектуальных игр, Литературному клубу, КВН, Патриотическому клубу, отряду «Правопорядок», органам студенческого самоуправления (Объединенный совет обучающихся, Студенческие советы институтов, Студенческие советы общежитий) и др.;

- творческая и социо-культурная деятельность по организации и проведению значимых событий и мероприятий и участие в них — это возможность творческой самореализации через организацию и участие в традиционных общеуниверситетских мероприятиях и конкурсах - День знаний, Пушкинские чтения, «Дебют» и др.;

- участие в профорientационной работе, Дне открытых дверей;

- вовлечение в предпринимательскую деятельность — возможность проявления себя в конкурсе «АгроПрофи», «Молодые предприниматели села» и др.

## 2.2 Воспитательные модули: виды, формы, содержание воспитательной деятельности

Приоритет активным формам и методам воспитательной работы: «Диалог на равных» - встречи с успешными людьми в сфере агропромышленного бизнеса; «Диалог с ректором» - возможность поставить проблему и получить ответы на вопросы из первых уст, дебаты - возможность доказать свою точку зрения по актуальным вопросам студенческой жизни и тенденциях в молодежной среде, а так же организационно-деятельностные игры, дискуссии, тренинги, проектирование, способствующие формированию компетенций, обеспечивающих обучающемуся способность:

- к саморазвитию, самовыражению, здоровьесбережению: обладать потребностью самосовершенствования как в плане роста профессионализма, так и в плане развития своей личности, поддержания должного уровня физической подготовленности;
- к межкультурному взаимодействию: быть готовым понимать и принимать различия культур, религий, языков и национальных традиций;
- к коммуникации, командной работе и лидерству: обладать высокой социальной активностью во всех сферах жизнедеятельности, реализовывать свою роль в команде, разрабатывать и реализовывать проекты;
- обладать национальным сознанием российского гражданина, гражданскими качествами, патриотизмом;
- брать на себя ответственность, иметь уважение к законам и обладать чувством собственного достоинства, способностью к объективной самооценке;
- интегрироваться в социокультурное пространство: быстро приспосабливаться к изменяющимся условиям жизни, уметь ориентироваться в социально-политической обстановке.

*Формы воспитательной работы:*

- по количеству участников - индивидуальные (субъект-субъектное взаимодействие в системе преподаватель-обучающийся), групповые (творческие коллективы, спортивные команды, клубы, кружки по интересам), массовые (фестивали, олимпиады, праздничные мероприятия, конкурсы и т.д.);
- по целевой направленности - мероприятия, дела, игры, конкурсы;
- по времени проведения - к знаменательным датам, традиционные, ситуативные;
- по видам деятельности - спортивные, творческие, научные, просветительские, общественные;
- по результату - социально-значимые, информационные, принятые решения.

*Методы воспитания* - способы влияния преподавателя/организатора воспитательной деятельности на сознание, волю и поведение обучающегося с целью формирования убеждений и норм поведения: разъяснение, убеждение, личный пример, совет, требование, общественное мнение, поручение, задание, убеждение, соревнование, одобрение, контроль, самоконтроль.

Формы и методы внеучебной воспитательной работы многообразны:

- проведение музыкальных вечеров, читательских конференций, вечеров вопросов и ответов, диспутов, устных журналов, дискотек;
- встречи с писателями, композиторами, актерами, проведение бесед и лекций о достижениях в области литературы, музыки, искусства;
- презентация книг и персональных выставок художников, фотографов;

– выставки научных достижений, информационного материала об истории университета;

– организация работы дискуссионных клубов по интересам, творческих объединений; театральных, хореографических коллективов, ансамблей песни и танца;

– организация посещения концертов, спектаклей, культпоходов в кино;

– развитие концертной деятельности коллективов художественной самодеятельности;

– организация посещений музеев, ознакомление с памятниками истории и культуры города, края и страны;

– проведение научных конференций, олимпиад, конкурсов работ, рефератов;

– формирование у обучающихся правовой культуры, уважения к Конституции, законам Российской Федерации, принципам и нормам правового, цивилизованного общества не только в учебном процессе, но и всем стилем жизни вуза, деятельности руководителей всех уровней;

– усиление правового воспитания обучающихся, профилактической работы по предотвращению нарушений общественного порядка, правил общежития путем организации лекций и бесед с приглашением специалистов органов суда, прокуратуры и МВД;

– проведения среди обучающихся пропаганды по проблемам рационального природопользования.

Повышение уровня физического воспитания и спортивно-массовой работы путем:

– обеспечения связи физического воспитания с учебным процессом через систему физкультурного образования;

– развития материально-технической базы для занятий физической культурой в вузе и в общежитиях;

– совершенствования методических и научных основ физического воспитания;

– вовлечения обучающихся и преподавателей в спортивные мероприятия, активизации работы по подготовке спортсменов;

– проведения массовых спортивных мероприятий (спартакиады, кроссы, соревнования по видам спорта; смотры-конкурсы среди институтов на лучшую постановку спортивно-массовой работы);

– развитие самоуправления в области физкультуры и спорта через организацию самодеятельной физкультурной работы.

Формы воспитательной работы в общежитиях:

– проведение лекций, бесед, консультаций с преподавателями, вечеров отдыха, встреч с интересными людьми;

– организация вечеров вопросов и ответов, смотров-конкурсов, концертов, фестивалей художественной самодеятельности;

– проведение спортивных мероприятий, соревнований между комнатами, этажами, жилыми корпусами.

Виды, формы и содержание воспитательной деятельности представлены по модулям. Каждый из модулей обладает воспитательным потенциалом с особыми условиями, средствами, возможностями воспитания.



### **Модуль «Образовательная деятельность»**

Реализация воспитательного потенциала образовательной деятельности предусматривает:

— использование воспитательных возможностей содержания учебных дисциплин и профессиональных модулей для формирования у обучающихся позитивного отношения к российским традиционным духовно-нравственным и социокультурным ценностям, подбор соответствующего тематического содержания, текстов для чтения, задач для решения, проблемных ситуаций для обсуждений и т. п., отвечающих содержанию и задачам воспитания;

— привлечение внимания обучающихся к ценностному аспекту изучаемых на аудиторных занятиях объектов, явлений, событий и т. д., инициирование обсуждений, высказываний обучающимися своего мнения, выработки личностного отношения к изучаемым событиям, явлениям;

— внедрение методик преподавания общеобразовательных дисциплин с учетом профессиональной направленности специальности;

— включение в воспитательные взаимодействия методов, методик и технологий, которые связаны с изучением дисциплин и модулей образовательной программы, направленных на развитие личности обучающихся на основе воспитательных идеалов выбранной специальности;

— организация практических занятий, направленных на приобретение опыта работы по специальности «Информационные системы и программирование»;

— организация практических занятий по работе с современным оборудованием и с применением программных продуктов;

— использование учебных материалов (образовательного контента, художественных фильмов, литературных произведений и проч.), способствующих повышению статуса и престижа специалистов в области IT-технологий, прославляющих трудовые достижения, повествующих о семейных трудовых династиях;

— инициирование и поддержка исследовательской деятельности при изучении учебных дисциплин и профессиональных модулей в форме индивидуальных и групповых проектов, исследовательских работ воспитательной направленности;

— организация и проведение экскурсий (в музеи, картинные галереи, технопарки, на предприятия и др.), походов.

### **Модуль «Кураторство»**

Реализация воспитательного потенциала кураторства как особого вида педагогической деятельности, направленной в первую очередь на решение задач воспитания и социализации обучающихся, предусматривает:

— организацию социально-значимых совместных проектов, отвечающих потребностям обучающихся, дающих возможности для их самореализации, установления и укрепления доверительных отношений внутри учебной группы и между группой и куратором;

— сплочение коллектива группы через тренинги на командообразование, экскурсии, тематические вечера и т. п.;

— организацию и проведение регулярных родительских собраний, информирование родителей об академических успехах и проблемах обучающихся, их

положении в студенческой группе, о жизни группы в целом; помощь родителям и иным членам семьи во взаимодействии с педагогическим коллективом и администрацией;

— работа со студентами, вступившими в ранние семейные отношения, проведение консультаций по вопросам этики и психологии семейной жизни, семейного права;

— планирование, подготовку и проведение праздников, фестивалей, конкурсов, соревнований и т. д. с обучающимися

— инициирование и поддержка участия обучающихся в мероприятиях, конкурсах и проектах профессиональной направленности;

— организация социально-значимых проектов профессиональной направленности для личностного развития обучающихся, дающих возможности для самореализации в выбранной специальности.

### **Модуль «Наставничество»**

Реализация воспитательного потенциала наставничества как универсальной технологии передачи опыта и знаний предусматривает:

— содействие осознанному выбору оптимальной образовательной траектории, в том числе для обучающихся с особыми потребностями (детей с ОВЗ, одаренных, обучающихся, находящихся в трудной жизненной ситуации);

— оказание психологической и профессиональной поддержки наставляемому в реализации им индивидуального маршрута и в жизненном самоопределении;

— привлечение к наставнической деятельности студентов-бакалавров направление подготовки «Профессиональное обучение»;

— мастер-классы, тренинги и практикумы от наставника в рамках сопровождения профессионального роста наставляемых, развития их профессиональных навыков и компетенций по специальности;

— организация под руководством наставника социально-значимых проектов.

### **Модуль «Основные воспитательные мероприятия»**

Реализация воспитательного потенциала основных воспитательных мероприятий предусматривает:

— проведение общих для Университета праздников, ежегодных творческих (театрализованных, музыкальных, литературных и т. п.) мероприятий, связанных с общероссийскими, региональными, местными праздниками, памятными датами;

— проведение торжественных мероприятий, связанных с завершением образования, переходом на следующий курс, а также совместных мероприятий с организациями партнерами, направленных на знакомство и приобщение к корпоративной культуре предприятия, организации;

— организацию тематических мероприятий, нацеленных на формирование уважительного отношения к противоположному полу, понимания любви как основы таких отношений и готовности к вступлению в брак (День матери, День семьи, 8-е Марта, День защитника отечества и т. д.);

— круглые столы, просветительские мероприятия с участием амбассадоров профессии.

### **Модуль «Организация предметно-пространственной среды»**

Реализация воспитательного потенциала предметно-пространственной среды предусматривает совместную деятельность педагогов, обучающихся, других участников образовательных отношений по её созданию, поддержанию, использованию в воспитании:

- организацию пространства художественных изображений (живописных, фотографических), репродукций картин знаменитых и региональных художников;
- организацию и поддержание в образовательной организации звукового пространства, в том числе исполнение гимна Российской Федерации (в начале учебной недели);
- оформление и обновление стендов, содержащих новостную информацию профессионального, гражданско-патриотического, духовно-нравственного содержания;
- размещение, поддержание, обновление на территории образовательной организации выставочных объектов, ассоциирующихся с профессиональными направлениями обучения;
- создание и обновление книжных выставок профессиональной литературы;
- оборудование, оформление, поддержание и использование зон активного и спокойного отдыха;
- совместная с обучающимися популяризация символики Университета (флаг, гимн, эмблема, логотип и т. п.), используемой как повседневно, так и в торжественных ситуациях;
- разработка и обновление материалов (стендов, плакатов, инсталляций и др.), акцентирующих внимание обучающихся на важных для воспитания правилах, традициях, укладе образовательной организации, актуальных вопросах профилактики и безопасности.

### **Модуль «Взаимодействие с родителями (законными представителями)»**

Реализация воспитательного потенциала взаимодействия с родителями (законными представителями) обучающихся предусматривает:

- организацию взаимодействия между родителями обучающихся и преподавателями, администрацией в области воспитания и профессиональной реализации студентов;
- проведение родительских собраний по вопросам воспитания, взаимоотношений обучающихся и педагогов, условий обучения и воспитания;
- проведение для родительских мастер-классов в области информационных систем.

### **Модуль «Самоуправление»**

Реализация воспитательного потенциала самоуправления обучающихся в Университете предусматривает:

- организацию и деятельность в Университете Совета обучающихся;
- участие представителей органов самоуправления обучающихся в разработке, обсуждении и реализации рабочей программы воспитания, в анализе воспитательной деятельности;

### **Модуль «Профилактика и безопасность»**

Реализация воспитательного потенциала профилактической деятельности в целях формирования и поддержки безопасной и комфортной среды:

— организацию деятельности педагогического коллектива по созданию в Университете безопасной среды как условия успешной воспитательной деятельности;

— вовлечение обучающихся в проекты, программы профилактической направленности, реализуемые в Красноярском ГАУ и в социокультурном окружении (антинаркотические, антиалкогольные, против курения, вовлечения в деструктивные детские и молодёжные объединения, культы, субкультуры, группы в социальных сетях; по безопасности в цифровой среде, на транспорте, безопасности дорожного движения, противопожарной безопасности, антитеррористической и антиэкстремистской безопасности и т. д.);

— сбор информации и регулярный мониторинг семей обучающихся, находящихся в сложной жизненной ситуации, профилактическая работа с неблагополучными семьями;

— организация психолого-педагогической поддержки обучающихся групп риска;

— организацию работы по развитию у обучающихся навыков саморефлексии, самоконтроля, устойчивости к негативному воздействию, групповому давлению;

— поддержку инициатив обучающихся, педагогов в сфере укрепления безопасности жизнедеятельности;

— организация мероприятий по безопасности в цифровой среде.

### **Модуль «Социальное партнёрство и участие работодателей»**

Реализация воспитательного потенциала социального партнёрства Красноярского ГАУ, в том числе во взаимодействии с предприятиями рынка труда, предусматривает:

— участие представителей организаций-партнёров, предприятий (организаций) в Днях открытых дверей, ярмарках вакансий, государственных, региональных праздниках, торжественные мероприятия и т. п.;

— участие представителей организаций-партнёров в проведении мастер-классов, аудиторных и внеаудиторных занятий, мероприятий профессиональной направленности;

— проведение на базе организаций-партнёров отдельных аудиторных и внеаудиторных занятий, презентаций, лекций, акций воспитательной направленности;

— проведение открытых дискуссионных площадок (студенческих, педагогических, родительских, совместных), куда приглашаются представители организаций-партнёров для обсуждения актуальных проблем, касающиеся профессиональной сферы и рынка труда;

— реализация социальных проектов, разрабатываемых и реализуемых обучающимися и педагогами совместно с организациями-партнёрами (профессионально-трудовой, благотворительной, экологической, патриотической, духовно-нравственной и т. д. направленности), ориентированных на воспитание обучающихся, преобразование окружающего социума, позитивное воздействие на социальное окружение;

— организация взаимодействия с представителями сферы деятельности, ознакомительных и познавательных экскурсий с целью погружения в профессию;

## **Модуль «Профессиональное развитие, адаптация и трудоустройство»**

Реализация воспитательного потенциала работы по профессиональному развитию, адаптации в Красноярском ГАУ, предусматривает:

- участие в конкурсах, фестивалях, олимпиадах профессионального мастерства (в т. ч. международных), работе над профессиональными проектами различного уровня (регионального, всероссийского, международного) и др.;
- циклы мероприятий, направленных на подготовку обучающихся к осознанному планированию карьеры, профессионального будущего (посещения профессиональных выставок, ярмарок вакансий, дней открытых дверей на предприятиях и др.);
- экскурсии (на предприятия, в организации), дающие углублённые представления о выбранной специальности и условиях работы;
- организация конкурса профессионального мастерства, приуроченного к профессиональным праздникам (*Международный день защиты персональных данных, Международный день безопасного Интернета, День компьютерщика, Всемирный день управления информацией, День Интернета, Всемирный день электросвязи и информационного общества, День программиста в России, День тестировщика в России, День системного администратора, Всемирный день информации, Международный день защиты информации, День информатики в России*);
- проведение тренингов, нацеленных на формирование рефлексивной культуры, совершенствование умений в области анализа и оценки результатов деятельности.
- организация участия волонтеров в мероприятиях социальных и производственных партнеров, а также выставках, ярмарках;
- проведение практико-ориентированных мероприятий, направленных на соблюдения правил работы с информационными, коммуникационными, компьютерными системами и комплексами, информационными ресурсами, базами данных, компьютерным и прикладным программным обеспечением.

## **РАЗДЕЛ 3. ОРГАНИЗАЦИОННЫЙ**

### **3.1 Кадровое обеспечение**

Для реализации рабочей программы воспитания Центра ПССЗ в университете работает Управление воспитательной работы и молодежной политики, которое координирует воспитательную работу как ЦПССЗ, так и других структурных подразделений, касающихся обучающихся (отдел молодежной политики, отдел развития инклюзивного образования и социальной защиты, спортивный клуб, культурно-досуговый центр). Руководство центром подготовки специалистов среднего звена осуществляет директор центра, координирует воспитательную работу с обучающимися заместитель директора по воспитательной работе ЦПССЗ. В реализации мероприятий по воспитательной работе участвуют кураторы учебных групп, преподаватели и мастера производственного обучения, психолог, в общении с несовершеннолетними работает воспитатель.

### 3.1.1 Воспитательная система и система управления воспитательной работой в ФГБОУ ВО Красноярский ГАУ

Воспитательная работа в ФГБОУ ВО Красноярский ГАУ реализуется на трех уровнях управления: на уровне вуза; центра подготовки специалистов среднего звена; кафедры.

В ФГБОУ ВО Красноярский ГАУ имеется существенный потенциал форм, средств, методов организации воспитательной (внеаудиторной) деятельности, направленный на развитие личностной компоненты в подготовке будущего специалиста, *создана организационно - управленческая структура*, обеспечивающая осуществление воспитательной работы с обучающимися (Рис.1):

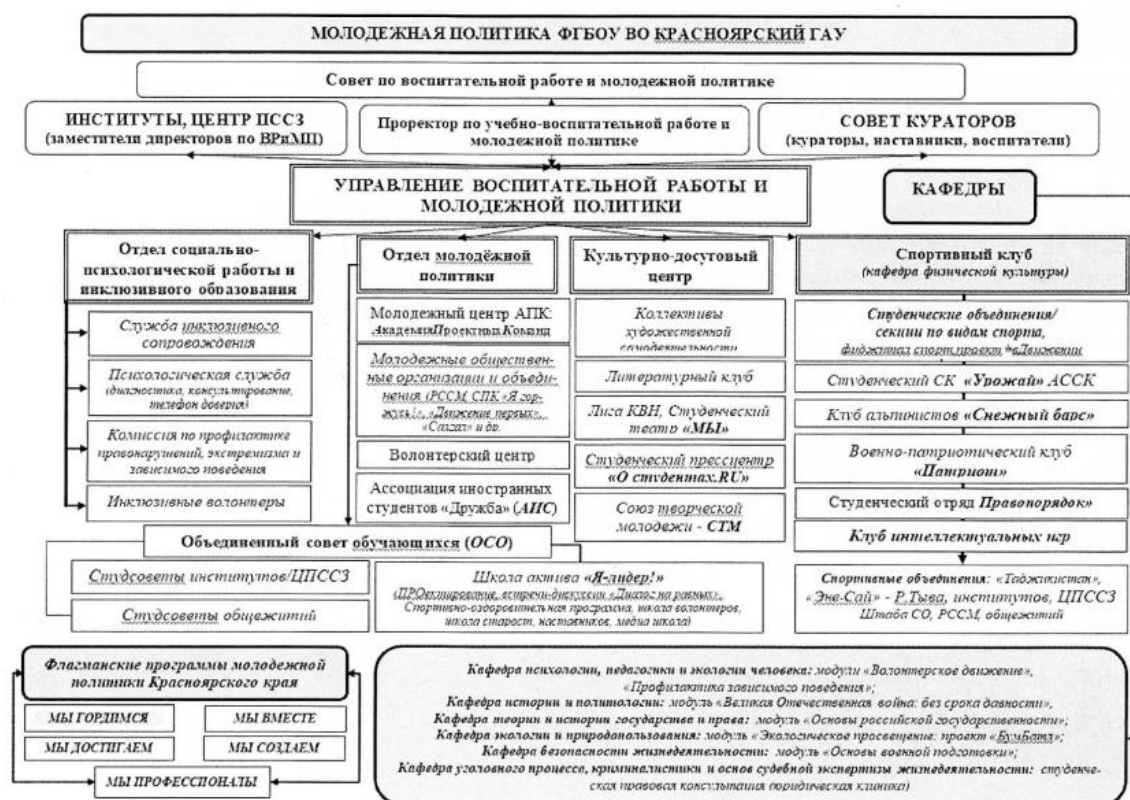


Рисунок 1- Структура организационно-управленческого обеспечения воспитательной работы в Красноярском ГАУ

Ответственность структурных подразделений управления воспитательной работы и молодежной политики (УВРиМП):

*Отделом молодежной политики (далее - ОМП):*

- формируются молодежные сообщества (флагманские программы) и молодежные общественные организации, развиваются механизмы поддержки молодежных инициатив, повышается роль Объединенного совета обучающихся (ОСО) в различных сферах студенческой жизни;
- успешно реализуется программа обучения актива самоуправления обучающихся «Я-лидер!», как форма привлечения молодежных лидеров и продвижения их для трансляции системы ценностей;
- реализуются социально значимые проекты, направленные на создание позитивного образа сельских территорий, жителей села, реализации и вовлечению молодежи в государственные программы поддержки молодых специалистов.

*Отделом социально-психологической работы и инклюзивного образования:*

- осуществляется Комплексная программа адаптации первокурсников, Программа деятельности по оздоровлению и пропаганде здорового образа жизни;
- работает психологическая служба: индивидуальное психологическое консультирование, индивидуальная и групповая психодиагностика, цикл психологических тренингов (ответственность психолога Красноярского ГАУ);
- в учебный процесс на 1 курсе включен модуль «Профилактика зависимого поведения» (ответственность УВРиМП, кафедры педагогики, психологии и экологии человека, кафедры ФК), «Волонтерская деятельность»;
- работает Комиссия по профилактике правонарушений, экстремизма и зависимого поведения;
- активно внедряются элементы инклюзивного образования, проводятся мероприятия по формированию доступной среды, осуществляется сопровождение лиц с ОВЗ и инвалидов;
- осуществляется социально-психологическое сопровождение социально-незащищенных категорий (сироты, студенческие семьи, матери-одиночки), обучающихся из числа иностранных граждан, несовершеннолетних.

*В культурно-досуговом центре (далее - КДЦ):*

- реализуется программа художественно-эстетического воспитания и творческого развития обучающихся, организации культурного досуга
- организована работа творческих коллективов разнообразной направленности (вокальные, хореографические, инструментальные), Литературный клуб, КВН; Театр студенческой жизни (СТЭМ);
- реализуется «Культурный проект» (посещение театров, музеев, выставок, организация передвижных выставок);
- ведется работа по организации проведения и участия студентов в творческих конкурсах международного, всероссийского, регионального, городского и вузовского уровней;
- проводятся концерты художественной самодеятельности.

*В Студенческом спортивном клубе совместно с кафедрой физической культуры:*

- реализуется программа физического воспитания, работают спортивные секции, осуществляется пропаганда здорового образа жизни; проводятся физкультурно-массовые мероприятия, спартакиады и соревнования («Верим в село! Гордимся Россией!», Кубок ректора по мини футболу, боулинг, спортивное ориентирование, комплекс ГТО, ВСК «Патриот» и др.);
- организовано участие в краевых и городских массовых мероприятиях «Лыжня России», Международный день студенческого спорта, День ходьбы, День бега, День туризма;
- создан Клуб интеллектуальных игр; клуб альпинистов «Снежный барс».

Одним из главных элементов в системе управления воспитательной работой университета являются **кафедры**: организация научно-исследовательской деятельности обучающихся, как средства воспитания научного мировоззрения; международное сотрудничество; обеспечение кураторства академических групп; воспитание средствами учебных дисциплин - повышение потенциала учебных занятий в патриотическом, гражданском, правовом, экологическом и других направлениях воспитания обучающихся.



### **3.2 Социокультурное пространство. Сетевое взаимодействие с организациями, социальными институтами и субъектами воспитания**

Социокультурное пространство в системе воспитательной работы ФГБОУ ВО Красноярский ГАУ рассматривается во взаимосвязи социокультурной среды университета (формируем традиции, крепим поколенческие связи через деятельность Совета ветеранов, Ассоциации выпускников, формируем культурное пространство университетской среды, выстраиваем субъект-субъектное взаимодействие участников учебно-воспитательного процесса) и социокультурной среды города Красноярска, Красноярского края, России (взаимодействие с социальными институтами, общественными организациями и движениями, культурными учреждениями, СОНКО, национально-культурными автономиями, расширяем уровень вовлеченности обучающихся в активные общественные и культурные связи) на основе общечеловеческих духовно-нравственных ценностей.

Перечень объектов, обладающих высоким воспитывающим потенциалом:

- музеи и памятники (посещение Краеведческого музея, музея усадьбы В.И. Сурикова, возложение цветов у Вечного огня, у монумента «Дети войны» и др.);
- историко-архитектурные объекты (соборы, храмы - стало традицией празднование Всероссийского дня студентов начинать со службы в университетском храме св. мученицы Татианы - покровительнице студенчества, городские пространства - в сквере А.С. Пушкина ежегодно проводим поэтические чтения в день рождения поэта);
- театры, библиотеки, дома культуры (ежегодно заключаем договора на посещение Драматического театра им. А.С.Пушкина, Музыкального театра, театра Оперы и Балета, Красноярской филармонии, театра Кукол, ТЮЗа; активно используем городское молодежное культурное пространство «Каменка», межвузовскую культурную станцию «Гагарин», Дом дружбы народов; на договорных условиях - Дом офицеров, Дом кино, ГорДК и др.);
- природный заповедник «Столбы», природный парк о. Татышев, «Сопка»;
- по инициативе студенческого актива открыли ряд памятных объектов на территории студенческого городка (стела «Помним! Гордимся! Чтим!» памяти преподавателей и студентов — участников Великой Отечественной войны, где ежегодно к Дню Победы проводим митинг; арт-объект в виде колосьев «Труженикам села в годы войны»; стела в честь деятельности Студенческих отрядов, посадили ель с памятным знаком к 10-летию Российского союза сельской молодежи).

ФГБОУ ВО Красноярский ГАУ выстраивает партнерские отношения и взаимодействует со следующими организациями, социальными институтами и субъектами воспитания:

- Министерством сельского хозяйства и торговли Красноярского края (рабочая группа по делам сельской молодежи при министерстве, проект «Диалог на равных», Краевой форум сельской молодежи, ежегодный круглый стол «Село - точки роста» в рамках кадрового форума Красноярского ГАУ, ИКБ по программам поддержки молодых специалистов и др.)
- Агентством молодежной политики и реализации программ общественного развития Красноярского края (молодежный форум «ТИМ Бирюса», Краевые студенческие отряды, «Студенческая весна», Молодежный конвент, «Волонтеры Победы», флагманские программы молодежной политики Красноярского края: Мы развиваем, Мы создаем, Мы гордимся, Мы помогаем, Мы достигаем);
- Администрациями районов г. Красноярска и Красноярского края (Комиссия по



делам несовершеннолетних и защите их прав, отделы опеки и попечительства, отделы молодежной политики, спорта и туризма, отделы сельского хозяйства);

- Законодательным собранием Красноярского края (Молодежный парламент - комитет по делам села состоит из студентов Красноярского ГАУ);
- МУ МВД России «Красноярское» (контактная работа с участковым уполномоченным полиции: рейды по студенческому городку, Комиссия по профилактике правонарушений, охрана правопорядка в период проведения массовых мероприятий; профилактическая работа с «группой риска»);
- КБУЗ Городская поликлиника №4 - комплексный план мероприятий по сохранению здоровья обучающихся (на учебный год);
- Краевой Центр СПИД - лектории, тренинги, тестирование на ВИЧ (ежегодно);
- Краевая станция переливания крови - Дни донора, лекторий (ежегодно);
- Центр моделирования здорового образа жизни «Веста» — конкурс к Дню здорового питания, лекторий у групп 1 курса (ежегодно);
- образовательные организации - межвузовская комиссия при Совете ректоров Красноярского края по воспитательной работе, межвузовская комиссия при Совете ректоров Красноярского края по антинаркотической работе, общеобразовательные школы - профориентационная работа, Агрошколы;
- НКО: общественная организация «Мир» - объединение иностранных студентов, НКА Таджикистана «Ватан» (Родина), «Бедик Сулде» - тувинское землячество: круглые столы, встречи и собрания с участием руководителей, министерства образования Р.Тыва, народного Хурала и др.;
- социально ориентированные некоммерческие организации: РССМ, Волонтеры Победы, Краевые студенческие отряды (ККСО), и др.;
- общество инвалидов Красноярского края и др.

### **3.3 Инфраструктура ФГБОУ ВО Красноярский ГАУ, обеспечивающая реализацию Программы воспитания**

Инфраструктура университета, обеспечивающая реализацию Программы воспитания, включает в себя: здания учебных корпусов и библиотеки, Культурно-досуговый центр в студенческом городке (мкрн. Ветлужанка) и в главном корпусе (пр. Мира, 90), спортивный зал и открытые спортивные площадки, конкурный стадион, базу отдыха на оз.Беле, хоккейную коробку, площадку с искусственным покрытием для мини-футбола, зал для вольной борьбы, помещение Молодежного центра, рабочие кабинеты Управления воспитательной работы и молодежной политики.

### **3.4 Нормативно-методическое обеспечение**

Нормативно-правовое обеспечение - информация размещается на сайте университета [www.kgau.ru](http://www.kgau.ru) в рубрике «Нормативные документы» и на странице управления воспитательной работы и молодежной политики: Положения о структурных подразделениях в системе воспитательной работы, Положения, касающиеся воспитательной работы (о кураторе, об Объединенном совете обучающихся, о Комиссии по профилактике правонарушений и др.), Программа воспитания, Календарный план воспитательной работы и молодежной политики на текущий учебный год, планы воспитательной работы на текущий месяц и др.

### **3.5 Требования к условиям работы с обучающимися с особыми образовательными потребностями**

В воспитательной работе с категориями обучающихся, имеющих особые образовательные потребности, обучающиеся с инвалидностью, с ОВЗ, из социально уязвимых групп (воспитанники детских домов, обучающиеся из семей мигрантов, билингвы и др.), одарённые, с отклоняющимся поведением — создаются особые условия:

*На уровне общностей:* формируются условия освоения социальной роли студента, ответственности и самостоятельности, сопричастности к реализации целей и смыслов, приобретается опыт развития отношений между обучающимися, родителями (законными представителями), педагогами. Детская и детско-взрослая общности в инклюзивном образовании развиваются на принципах заботы, взаимоуважения и сотрудничества в совместной деятельности.

*На уровне деятельностей:* педагогическое проектирование совместной деятельности на занятии, формирует опыт работы в команде, развивает активность и ответственность каждого обучающегося.

*На уровне событий:* проектирование педагогами учебной работы, отдыха, праздников и общих дел с учетом специфики социальной и культурной ситуации развития каждого ребенка с ОВЗ обеспечивает возможность его участия в жизни группы, центра подготовки специалистов среднего звена, Университета, формирует личностный опыт, развивает самооценку и уверенность в своих силах.

Особыми задачами воспитания обучающихся с особыми образовательными потребностями являются:

- налаживание эмоционально-положительного взаимодействия с окружающими для их успешной социальной адаптации и интеграции в учебном процессе;
- формирование доброжелательного отношения к обучающимся и их семьям со стороны всех участников образовательных отношений;
- построение воспитательной деятельности с учетом индивидуальных особенностей и возможностей каждого обучающегося;
- обеспечение психолого-педагогической поддержки семей обучающихся, содействие повышению уровня их педагогической, психологической, медико-социальной компетентности.

При организации воспитания обучающихся с особыми образовательными потребностями Университет ориентируется:

- на формирование личности обучающегося с особыми образовательными потребностями с использованием адекватных физическому и (или) психическому состоянию методов воспитания;
- создание оптимальных условий совместного воспитания и обучения обучающихся с особыми образовательными потребностями и их сверстников, с использованием адекватных вспомогательных средств и педагогических приемов, организацией совместных форм работы педагогов, кураторов академических групп, психолога и др. структур университета;
- лично-ориентированный подход в организации всех видов деятельности обучающихся с особыми образовательными потребностями.

### **3.6 Система поощрения профессиональной успешности и проявлений активной жизненной позиции обучающихся**

Система поощрения проявлений активной жизненной позиции и социальной успешности обучающихся призвана способствовать формированию у обучающихся инициативности, максимальной вовлеченности их в совместную деятельность в воспитательных целях.

Система поощрения социальной успешности обучающихся строится на принципах:

- публичности, открытости поощрений (информирование всех обучающихся о награждении, проведение награждений в присутствии значительного числа обучающихся);

- прозрачности правил поощрения (наличие положения о награждениях, соблюдение справедливости при выдвижении кандидатур);

- регулирования частоты награждений (недопущение избыточности в поощрениях, чрезмерно больших групп поощряемых и другое);

- сочетания индивидуального и коллективного поощрения (использование индивидуальных и коллективных наград даёт возможность стимулировать индивидуальную и коллективную активность обучающихся, преодолевать межличностные противоречия между обучающимися, получившими и не получившими награды);

- привлечения к участию в системе поощрений на всех стадиях самих обучающихся (студенческий актив).

Формы поощрения проявлений активной жизненной позиции обучающихся и социальной успешности: награждение благодарственными письмами, грамотами, ценными призами (в том числе сувенирной продукцией с логотипом Университета и организаций-партнеров).

Ведение портфолио отражает деятельность обучающихся в общественной, культурной, физическо-оздоровительной жизни университета и центра подготовки специалистов среднего звена. Портфолио может включать признания личностных достижений, достижений в группе, участия в деятельности (грамоты, поощрительные письма, фотографии призов, фото изделий, работ и другого, участвовавшего в конкурсах).

В университете ежегодно проводятся конкурсы: «Лучшая комната в общежитии», «Лучший студент Красноярского ГАУ (по номинациям)», «Лучший студент Центра подготовки специалистов среднего звена», «Лучший выпускник Красноярского ГАУ» и др.

### **3.7 Анализ воспитательного процесса**

Для достижения цели и эффективного решения поставленных задач необходим комплекс условий, обеспечивающих раскрытие творческих способностей и самореализацию личности обучающихся и преподавателя. Условия эти следующие:

- использование традиций и позитивного опыта, накопленного коллективом Красноярского государственного аграрного университета и других вузов, для становления, функционирования и развития системы воспитательной работы в современных условиях, их сочетание с поиском новых форм и направлений;

- изучение (мониторинг) интересов, динамики ценностных ориентаций обучающихся как основа планирования воспитательной работы;

- совершенствование технологии планирования на уровне всех субъектов воспитательной деятельности (университета, института, курса, кафедры, индивидуально);

- развитие организационной структуры, координирующей воспитательную/внеучебную деятельность, определяющей ее направления, осуществляющей контроль и несущей ответственность за ее результаты;

- создание системы морального и материального поощрения (стимулирования) наиболее активных преподавателей и обучающихся организаторов внеучебной деятельности;

- реализация в системе внеучебной работы возможностей органов самоуправления

обучающихся;

- сочетание работы по направлениям воспитательной работы с выполнением целевых программ;
- обеспечение материальной и финансовой базы внеаудиторной работы;
- совершенствование системы управления внеучебной деятельностью;
- использование воспитательного потенциала учебных предметов для расширения правового, культурного кругозора обучающихся, их творческой и социальной активности;
- реализация целенаправленной кадровой политики, обеспечение профессионализма организаторов воспитательной/внеучебной работы — преподавателей, общественников, штатных сотрудников-специалистов;
- модернизация и разработка новых нормативных и рекомендательных документов (в том числе методического характера), обеспечивающих функционирование и развитие системы воспитательной деятельности;
- осуществление контроля за содержанием и эффективностью внеучебной работы, использованием ее результатов для корректировки планов и решений.

В обобщенном виде работа по организации этих условий означает переход от проведения отдельных воспитательных мероприятий к созданию в университете *гуманитарной педагогической среды* как системообразующего начала в воспитательной системе вуза. Цели, задачи, условия воспитательной деятельности реализуются через ее различные направления и комплекс целевых программ, разрабатываемых по мере возникновения потребностей и определения приоритетов, например:

- Программа деятельности по оздоровлению и пропаганде здорового образа жизни и Комплексный план мероприятий по сохранению здоровья обучающихся (утверждается ежегодно);
- Программа художественно-эстетического воспитания, развития художественной самодеятельности и организации досуга студентов;
- Программа оптимизации процесса адаптации первокурсников;
- Комплексная программа социально-психологического сопровождения и социальной защиты обучающихся,
- Программа гражданско-патриотического воспитания и другие.

*Основные требования к результатам реализации воспитательной деятельности в ФГБОУ ВО Красноярский ГАУ:*

Результаты воспитательной деятельности оцениваются на уровне университета (ответственность УВРиМП) и на уровне центра подготовки специалистов среднего звена.

Система воспитательной деятельности обеспечивает достижение двух групп результатов.

*Количественные*, имеющие формализованные показатели: победы обучающихся в конкурсах и соревнованиях, рост количества молодежных объединений, увеличение количества участников проектов и т.д.

*Качественные*, не имеющие формализованных показателей, так как принадлежат внутреннему миру человека: жизненные смыслы, ценности, идеалы, социально-культурные потребности и т.д.

В связи с этим фиксируются и проверяются только результаты первой группы, результаты второй группы учитываются организаторами воспитательной деятельности и не подлежат проверке.

Предметом оценки являются условия, созданные для воспитания обучающихся в соответствии: структура и содержание воспитательной деятельности, условия реализации воспитательной деятельности (нормативно-правовое и научно-методическое, кадровое, информационное, финансовое, инфраструктура и материально-техническое обеспечение), деятельность органов самоуправления обучающихся, общественных молодежных организаций и объединений обучающихся. При оценке используются следующие методы экспертизы: контент-анализ документов, анализ сайта и сетевых информационных ресурсов, анкетирование обучающихся, в котором выявляется информированность, заинтересованность, активность, удовлетворенность воспитательной деятельностью вуза.

Экспертами выступают специалисты в сфере воспитания молодежи, к проведению экспертизы на общественных началах привлекаются представители от общественности, обучающихся и работодателей.

Критерии эффективности воспитательной системы вуза (уровень центра подготовки специалистов среднего звена):

1. Наличие нормативных документов, регламентирующих воспитательную работу в центре, внутренних локальных актов, инструкций, методических материалов, положений/должностных инструкций (ДИ зам. директора по ВР, Положение о деятельности куратора и др.);

2. Наличие перспективных и текущих планов воспитательной работы в центре, планов работы кафедр по учебно-воспитательной работе; индивидуальных планов преподавателей, отражающих их внеучебную деятельность с обучающимися;

3. Наличие элементов системы воспитательной работы: гражданского, патриотического, духовно-нравственного, правового, эстетического, экологического, физического воспитания, пропаганды здорового образа жизни;

4. Наличие отчета о воспитательной работе, аналитических материалов (сравнительный анализ воспитательной работы, анализ анкетных материалов, рассмотрение вопросов воспитательной работы на Совете института, Ученом совете института, заседаниях кафедры - вопросы в планах заседаний, протоколы);

5. Наличие доступных для обучающихся источников информации, содержащих план университетских событий/мероприятий, расписание работы творческих коллективов культурно-досугового центра, работы спортивных секций спортивного клуба и т.д.

6. Наличие кураторов учебных групп;

7. Наличие и эффективность работы молодежных общественных организаций (Совет обучающихся, старостат, студенческий отряд, отряд охраны правопорядка, студенческий совет общежития и др. - протоколы, количество участников);

8. Наличие материально-технической базы для проведения внеучебной работы (организация рабочего места заместителя директора по ВР, помещения Совета обучающихся и т.д.);

9. Организация и проведение внеучебной работы (проведение мероприятий на уровне центра, университета - количество занимающихся в творческих коллективах и спортивных секциях, принимающих участие в мероприятиях на уровне университета, достижения обучающихся в науке, общественной и учебной деятельности);

10. Наличие научных обществ, кружков (их количество, процент охваченных);

11. Наличие пресс-центра центра (стенгазета, сайт, наглядная агитация и др.)

12. Учет правонарушений, профилактические работы (по протоколам), наличие системы по работе с несоответствиями (приказы, распоряжения о наказании, акты по результатам посещения общежитий, журнал индивидуальной работы, письма родителям и др.), количество мероприятий по профилактике правонарушений и аддиктивного поведения (количество правонарушений);

13. Внутренняя оценка состояния воспитательной работы - наличие «обратной связи» (проведение опросов обучающихся, родителей, работодателей);

14. Наличие системы поощрения обучающихся, сотрудников - материальное и моральное стимулирование (количество обучающихся, сотрудников получивших премии, Почетные грамоты, благодарственные письма за активную общественную работу, в сфере воспитательной деятельности - по приказам ректора, распоряжениям, служебным запискам директора центра);

15. Участие обучающихся в работе Ученого совета центра, комиссии по распределению академической, повышенной и социальной стипендий, распределению материальной помощи.

16. Расширение социального партнерства и повышение имиджа центра подготовки специалистов среднего звена (наличие договоров, соглашений о творческом сотрудничестве, публикации в прессе, наличие буклета об центре, кафедрах).

17. Система социальной защиты обучающихся (санитарно-гигиеническое обеспечение учебно-воспитательного процесса - чистота в аудиториях, освещенность, наличие точек общественного питания, состояние туалетов; факторы перегрузки и переутомления студентов, материальная помощь, наличие банка данных на социально незащищенные категории обучающихся - сироты, инвалиды, студенческие семьи, обучающиеся, имеющие детей, матери/отцы одиночки, обучающиеся из малообеспеченных семей, несовершеннолетние);

18. Использование потенциала гуманитарных дисциплин (использование в учебном процессе активных форм - диспуты, дискуссии, деловые игры, экскурсии, анализ тематики рефератов, их социально-значимой актуальности и соотнесенности со сферами гражданско-патриотического, нравственного, эстетического и других сфер воспитания);

19. Культура бытия (эстетическое оформление в институте, чистота и комфортность образовательной среды), культура поведения;

20. Обеспечение условий дополнительного образования обучающихся (наличие программ/количество обучающихся дополнительного образования по предметам общеобразовательного и профессионального циклов, получения рабочих профессий, программ личностного развития, менеджерских программ);

21. Уровень воспитанности обучающихся (по данным анкетирования и опросов преподавателей, сотрудников, работодателей и т.д.).

*Система оценки состояния воспитательной работы в университете:*

Управление воспитательной работы и молодежной политики отчитывается на Ученом Совете университета или ректорате не реже одного раза в год.

Вопросы воспитательной работы в институтах обсуждаются в обязательном порядке на Совете институтов, заседаниях кафедр ежегодно.

Календарный план воспитательной работы (на учебный год) рассматривается, анализируется и утверждается на заседаниях дирекции центра подготовки специалистов среднего звена.

Ежегодно проводится самообследование в установленном порядке.

## ПЛАН ВОСПИТАТЕЛЬНОЙ РАБОТЫ И МОЛОДЕЖНОЙ ПОЛИТИКИ ФГБОУ ВО КРАСНОЯРСКИЙ ГАУ

Годовой план воспитательной работы и молодежной политики ФГБОУ ВО Красноярский ГАУ представлен на сайте <http://www.kgau.ru/new/all/uvr/>

В ходе планирования воспитательной деятельности учитывается воспитательный потенциал участия обучающихся в мероприятиях, проектах, конкурсах, акциях, проводимых на уровне Российской Федерации, в том числе, с учетом специальности:

Россия – страна возможностей <https://rsv.ru/>;

Российское общество «Знание» <https://znanierussia.ru/>;

Российский Союз Молодежи <https://www.ruy.ru/>;

Российское Содружество Колледжей <https://rosdk.ru/>;

Ассоциация Волонтерских Центров <https://авц.рф>; Всероссийский студенческий союз <https://rosstudent.ru/>;

Институт развития профессионального образования <https://firpo.ru/>

«Большая перемена» <https://bolshayaperemena.online/>;

«Лидеры России» <https://лидерыроссии.рф/>;

«Мы Вместе» (волонтерство) <https://onf.ru>

**ПРИМЕРНЫЙ КАЛЕНДАРНЫЙ ПЛАН ВОСПИТАТЕЛЬНОЙ РАБОТЫ ПО СПЕЦИАЛЬНОСТИ**

Календарный план воспитательной работы по специальности 35.02.16 «Эксплуатация и ремонт сельскохозяйственной техники и оборудования» является дополнительным к Плану воспитательной работы и молодежной политики ФГБОУ ВО Красноярский ГАУ и отражает особенности воспитательной работы по получаемой специальности.

КАЛЕНДАРНЫЙ ПЛАН ВОСПИТАТЕЛЬНОЙ РАБОТЫ ПО СПЕЦИАЛЬНОСТИ				
№	Формы, виды и содержание деятельности	Курсы	Сроки	Ответственные/исполнители
<b>1. Образовательная деятельность</b>				
1	Всероссийские проверочные работы	1 - 2	сентябрь	Зам. директора по УР / студенты
2	Всероссийский экономический диктант	1 - 4	октябрь	Зам. директора по УР / студенты
3	Большой этнографический диктант	1 - 4	3 – 8 ноября	Зам. директора по УР / студенты
4	Всероссийский экологический диктант	1 - 4	09 – 26 ноября	Зам. директора по УР / студенты
5	Географический диктант	1 - 4	19 ноября	Зам. директора по УР / студенты
6	Всероссийская студенческая конференция «Студенческая наука – взгляд в будущее»	2 - 4	15 – 16 марта	преподаватели / студенты
7	«Диктант Победы»	1 - 4	27 апреля	Зам. директора по УР / студенты
<b>2. Кураторство</b>				
1	Федеральный проект «Разговоры о главном»	1 - 4	сентябрь-июнь (еженедельно)	Зам. директора по ВР / кураторы
2	Беседа «Из истории профтехобразования»	1 - 4	02 октября	Кураторы / студенты
<b>3. Наставничество</b>				
1	Неделя погружения	1	01 - 05 сентября	Зам. директора по ВР / студенты направления подготовки Профессиональное обучение (по отраслям)
2	Участие в проектах «Россия - страна возможностей», «Большая перемена», «Лидеры России»	1 - 4	в течение года	Руководитель проектов
3	Классный час «Очерки о знаменитых тружениках села»	1 - 4	октябрь	Кураторы / студенты



4	Классный час «Значение профессионального выбора в дальнейшей жизни»	1 - 4	декабрь	Кураторы / студенты
<b>4. Основные воспитательные мероприятия</b>				
1	День работников сельского хозяйства и перерабатывающей промышленности	1 - 4	2-е воск. октября	Кураторы / студенты
2	День автомобилиста	1 - 4	29 октября	Кураторы / студенты
3	День Государственного герба Российской Федерации	1 - 4	30 ноября	Кураторы / студенты
4	День добровольца (волонтера) в России	1 - 4	5 декабря	Кураторы / студенты
5	День российского студенчества	1 - 4	25 января	Кураторы / студенты
<b>5. Организация предметно-пространственной среды</b>				
1	Конкурс стенгазет «Горжусь своей профессией»	1 - 4	10 – 16 октября	Кураторы / студенты
2	«Город мастеров» (оформление стенда)	1 - 4	согласно плану	Кураторы / студенты
3	«Трудовой десант» субботник	1 - 4	май	Кураторы / студенты
<b>6. Взаимодействие с родителями (законными представителями)</b>				
1	Родительское собрание «Знакомство с ЦПССЗ»	1	01 сентября	Директор ЦПССЗ / Зам. директора по ВР, Зам. директора по УР, Зам. директора по ППО
2	Мастер-классы для родителей «Тракторист глазами родителей»	1-4	по графику	Директор ЦПССЗ / преподаватели, мастера ПО
3	- Родительское собрание «Итоги зимней сессии», «Актуальные проблемы профилактики негативных проявлений в подростковой среде», «Об ответственности родителей за административные правонарушения несовершеннолетних детей»	1 - 4	январь	Директор ЦПССЗ / Зам. директора по ВР, Зам. директора по УР, Зам. директора по ППО
4	- Родительское собрание «Итоги летней сессии», «Дисциплинированный пешеход», - «Правила пребывания на водах», «Особенности проведения практического обучения»	1 - 4	май - июнь	Директор ЦПССЗ / Зам. директора по ВР, Зам. директора по УР, Зам. директора по ППО
<b>7. Самоуправление</b>				
1	Проведение заседания Совета студенческого	1 - 4	ежемесячно	Зам. директора по ВР, кураторы / старосты,

	самоуправления			студ.актив
2	Презентация деятельности клуба «Амбассадоры специальности»	1 - 4	апрель	Зам. директора по ВР, кураторы / старосты, студ.актив
3	Участие волонтеров в городских и краевых мероприятиях (День города, день Поля, день Урожая)	1 - 4	согласно плану	Зам. директора по ВР / студенты
4	Конкурс видеороликов «Моя профессия» для дальнейшего использования лучших работ в профориентационной работе	1 - 4	май	Зам. директора по ВР, кураторы / студ.актив
<b>8. Профилактика и безопасность</b>				
1	Организация и проведение социально-психологического тестирования обучающихся	1 - 4	сентябрь-октябрь	Зам. директора по ВР, кураторы / несовершеннолетние студенты
2	Лекция для обучающихся на тему: «Правовая ответственность несовершеннолетних»; «Всероссийский день правовой помощи детям»	1 - 4	19 ноября	Кураторы / студенты
3	Международный молодежный конкурс социальной антикоррупционной рекламы «Вместе против коррупции!» по двум номинациям: «Лучший плакат» и «Лучший видеоролик»	1 - 4	май - октябрь	Зам. директора по ВР, кураторы /студенты
	Неделя профилактики интернет-зависимости «OFF LINE» - Урок безопасности («Интернет безопасность»)	1 - 4	31 января	Психолог / студенты
<b>9. Социальное партнёрство и участие работодателей</b>				
1	Встречи с работодателями, экскурсии на предприятия «Погружение в специальность»	1 - 4	согласно плану	Зам. директора по ППО / мастера ПО
2	«Битва за урожай» уборка урожая на полях ООО «Учебно-опытное хозяйство "Миндерлинское"»	2 - 4	сентябрь-октябрь	Зам. директора по ВР, кураторы /студенты
3	День карьеры «Золотой кадровый резерв»	4	апрель	Зам. директора по ППО / студенты
4	Конкурс технического творчества «Дорога в будущее»	2 – 4	10-15 май	Зам. директора по ППО / студенты
<b>10. Профессиональное развитие, адаптация и трудоустройство</b>				

1	Всероссийский конкурс проектов «История профессии моей семьи: суперпрофессиональная семья»	1 - 4	июнь-сентябрь	Зам. директора по ВР / студенты
2	Подготовка к чемпионату профессионального мастерства «Профессионалы»	2 – 3	сентябрь-декабрь	Зам. директора по ППО, мастера ПО / студенты
3	Проект «Абилимпикс»	2 – 3	согласно плану	Зам. директора по ППО, мастера ПО / студенты ОВЗ
4	День среднего профессионального образования	1 - 4	02 октября	Директор ЦПССЗ / Зам. директора по ВР, Зам. директора по УР, Зам. директора по ППО
5	Организация и проведение конкурса по итогам производственной практики «Лучший отчет по итогам производственной практики»	2 – 4	декабрь	Зам. директора по ППО, мастера ПО / студенты
6	Участие в краевом конкурсе «Пахарь года»	3 - 4	июнь	Кураторы / студенты
7	Цикла занятий «Россия — мои горизонты»	1 - 4	декабрь-июнь (еженедельно)	Зам. директора по ВР, кураторы