

О ДОСТУПНОСТИ ПРОДОВОЛЬСТВИЯ ДЛЯ НАСЕЛЕНИЯ ДАЛЬНЕВОСТОЧНОГО ФЕДЕРАЛЬНОГО ОКРУГА

Колесняк Антонина Александровна

доктор экономических наук, профессор

Красноярский государственный аграрный университет, Красноярск, Россия

e-mail: kolesnyak.antonina@yandex.ru

Полянская Наталья Михайловна

кандидат экономических наук, старший научный сотрудник

Бурятский госуниверситет им. Д. Банзарова, Улан-Удэ, Россия

e-mail: natali_mz@mail.ru

Аннотация. Дана оценка параметров экономической доступности продовольствия для населения Дальневосточного федерального округа (ДФО). Выполнена оценка уровня рационального потребления основных продуктов питания, среднедушевых доходов населения, доли расходов домашних хозяйств на покупку продовольствия. Показана прямая связь уровня рационального потребления с уровнем душевых доходов населения, параметрами расходов на питание, а также уровнем физической доступности продовольствия.

Ключевые слова: потребление, доступность продовольствия, продовольственная безопасность, продовольственное обеспечение, Дальневосточный федеральный округ, доходы населения.

ON THE AVAILABILITY OF FOOD FOR THE POPULATION OF THE FAR EASTERN FEDERAL DISTRICT

Kolesnyak Antonina ALexandrovna

Doctor of Economics, Professor

Krasnoyarsk State Agrarian University, Krasnoyarsk, Russia

e-mail: kolesnyak.antonina@yandex.ru

Polyanskaya Nataliya Mikhailovna

Candidate of Economic Sciences, Senior Researcher

Banzarov Buryat State University, Ulan-Ude Russia

e-mail: natali_mz@mail.ru

Abstract. An assessment of the parameters of economic availability of food for the population of the Far Eastern Federal District (Far Eastern Federal District) is given. The assessment of the level of rational consumption of basic foodstuffs, the average per capita income of the population, the share of household spending on food purchases was carried out. The direct relationship of the level of rational consumption with the level of per capita income of the population, the parameters of food costs, as well as the level of physical availability of food is shown

Key words: consumption, food availability, food security, food supply, Far Eastern Federal District, income of the population

Одним из элементов, характеризующих уровень социально-экономического развития и качество жизни населения территории, является доступность продовольствия. Различают доступность физическую (элементарное наличие в данной местности основных продуктов питания в свободном доступе) и экономическую (платежеспособная возможность граждан в данной местности приобретать основные продукты питания). Доступность, как физическая, так и экономическая, может быть количественно оценена. При этом оценка базируется на рациональных нормах потребления продуктов питания [3]. Полная доступность означает, что основные продукты питания, во-первых, имеются в продаже на рынках данной местности, во-вторых, граждане располагают достаточными денежными средствами для приобретения качественного продовольствия в нужном количестве, чтобы обеспечить полноценное питание всех членов домашнего хозяйства.

К числу приоритетов государственной политики в России в настоящее время отнесено повышение качества жизни и благосостояния граждан, в том числе, уровня продовольственного обеспечения. В соответствии с Доктриной продовольственной безопасности [4] основной характеристикой уровня продовольственного обеспечения является именно экономическая доступность – реальная возможность приобретения гражданами основных продуктов питания соответствующего качества по сложившимся в регионе ценам, в количестве и ассортименте согласно медицинским нормам.

Важным показателем оценки уровня экономической доступности продовольствия является индекс рационального потребления ($I_{рп}$) – отношение фактического душевого потребления продуктов питания к их рациональным (рекомендованным Минздравом) нормам (таблица 1).

Таблица 1 – Индекс рационального потребления продуктов питания населением ДФО

Регионы	Мясо и мясопродукты	Молоко и молочные продукты	Картофель	Овощи	Яйцо	Сахар	Растительное масло	Хлеб и хлебные
Республика Бурятия	0,86	0,55	0,90	0,46	0,79	3,63	0,87	1,19
Республика Саха (Якутия)	1,19	0,84	0,86	0,46	0,95	4,50	0,76	1,38
Забайкальский край	1,01	0,78	1,08	0,57	0,62	4,38	1,00	1,11
Камчатский край	1,05	0,46	0,97	0,79	0,85	3,88	1,02	1,01
Приморский край	1,21	0,52	1,08	0,73	1,10	5,13	1,09	1,09
Хабаровский край	1,03	0,65	0,78	0,87	1,19	3,88	0,98	1,19
Амурская область	0,92	0,61	1,39	0,88	1,23	4,88	1,23	1,39
Магаданская область	1,12	0,81	0,62	0,59	0,99	4,75	1,14	1,21
Сахалинская область	1,29	0,46	0,93	0,68	1,19	4,00	0,94	1,03
Еврейская автономная область	0,75	0,58	1,48	0,70	0,77	4,63	1,29	1,17
Чукотский автономный округ	0,60	0,33	0,44	0,24	0,61	3,50	1,18	0,60

ДФО в целом	1,07	0,62	0,99	0,67	0,99	4,38	1,00	1,18
Российская Федерация	1,07	0,74	0,93	0,74	1,08	4,88	1,13	1,19

Источник: расчеты авторов по данным [6]

Население России в объеме, близком к рациональному, потребляет мясные продукты, картофель и яйца при переедании хлеба, сахара, растительного масла и существенном недоедании молочных продуктов и овощебахчевых. Параметры потребления продовольствия жителями ДФО в целом близки к среднероссийским, однако здесь заметно ниже уровень рационального потребления молочной и овощной продукции. Особенно низкие параметры потребления данных продуктов сложились в Чукотском автономном округе. Это во многом связано, как с традиционной культурой питания коренных народов Севера, так и со сравнительно более низкой физической доступностью вышеперечисленных продуктов для северян. Значительная часть дальневосточных территорий расположена в зоне экстремального климата и неразвитой транспортно-логистической инфраструктуры, чем значительно усложняется местное аграрное производство, и в целом, процесс продовольственного обеспечения населения многих населенных пунктов ДФО.

Параметры экономической доступности в регионе зависят от многих условий: уровня среднедушевых денежных доходов населения, цен на продовольствие, уровня занятости и безработицы, наличия/отсутствия адресной господдержки малообеспеченным гражданам и др. [2]. Важнейшим условием обеспечения экономической доступности продовольствия является уровень среднедушевых денежных доходов (таблица 2).

Таблица 2 – Среднедушевой денежный доход и прожиточный минимум населения (на начало 2022 г., руб. в месяц)

Регионы	Медианный среднедушевой денежный доход населения	Прожиточный минимум (все население)
Республика Бурятия	22839	12810
Республика Саха (Якутия)	38296	18368
Забайкальский край	24136	13613
Камчатский край	47674	21797
Приморский край	32349	13963
Хабаровский край	35335	16222
Амурская область	30523	14017
Магаданская область	61766	21102
Сахалинская область	48574	15906
Еврейская автономная область	25378	16386
Чукотский автономный округ	74816	24164
Российская Федерация	30083	11653

Источник: составлено по данным [6]

В некоторых регионах ДФО среднедушевые доходы заметно выше среднероссийского уровня, что связано с действующими «северными» доплатами, а также с тем, что занятость в этих регионах преимущественно сосредоточена на добыче полезных ископаемых, где заработная плата на порядок выше, чем в других отраслях, особенно в сельском хозяйстве. Однако, не смотря на более высокие абсолютные доходы, жителей ДФО нельзя назвать более «богатыми» по следующим основаниям. Одним из показателей,

отображающих степень экономической доступности продовольствия для населения, является доля расходов в бюджетах домашних хозяйств на покупку продуктов питания. В мировой практике пороговое значение составляет 25% [5]. Если сложившийся уровень расходов на продовольствие выше порогового значения, это служит признаком бедности населения. В регионах ДФО (как и в большинстве российских регионов) проживает бедное население (рисунок 1).



Рисунок 1 – Доля расходов домохозяйств на питание (на 01.01.2022 г.), %
Источник: составлено по данным [6]

При такой структуре расходов семейных бюджетов экономическая доступность является неполной для большинства жителей регионов. Для сравнения: например, в Германии удельный вес расходов на продукты питания составляет 8,1%, в Польше – 14,4%, в Турции – 18,8%. Россия близка по данному показателю к таким странам как Македония, Мексика [7].

Понятие экономической доступности продовольствия предполагает, что покупка так называемого опекаемого блага, т. е. продовольствия в нужном качестве и количестве, «не должно ставить под угрозу удовлетворение других основных потребностей» населения [1, с. 138]. Сравнительно высокая доля расходов в бюджете домашних хозяйств жителей ДФО на приобретение основных продуктов питания вынуждает население «лишать себя покупки и потребления других благ, в том числе в области здравоохранения, дополнительного образования, культуры, искусства, туризма и отдыха» [2].

ДФО известен своей неразвитой транспортной инфраструктурой: на начало 2022 г. плотность железнодорожных путей составила 1,8 километра путей на 1000 км² территории (при среднероссийской плотности в 5,1 километра) [6]. К примеру, в США плотность составляет 26,7, в Китае – 15,2 и в Канаде – 6,2 километра [7]. Обеспеченность автодорогами тоже невысокая: плотность автомобильных дорог общего пользования с твердым покрытием в ДФО составила 12 километров путей на 1000 км² территории (при среднероссийской в 91 километр) [6], в США – 428,9, в Китае – 541,5 и в Канаде – 121,2 километра путей на 1000 км² территории [7].

Суровые природно-климатические условия ДФО и крайне низкая транспортная доступность во многом определяют невысокое качество жизни, важнейшим показателем которого является уровень бедности (рисунок 2). За границей бедности живут 22,4% населения Еврейской автономной области и свыше 19% жителей Бурятии и Забайкальского края. Это снижает экономическую доступность основных продуктов для значительной части населения. Дальний Восток, богатый разнообразными ресурсами, не в состоянии обеспечить достойный уровень жизни своему населению.

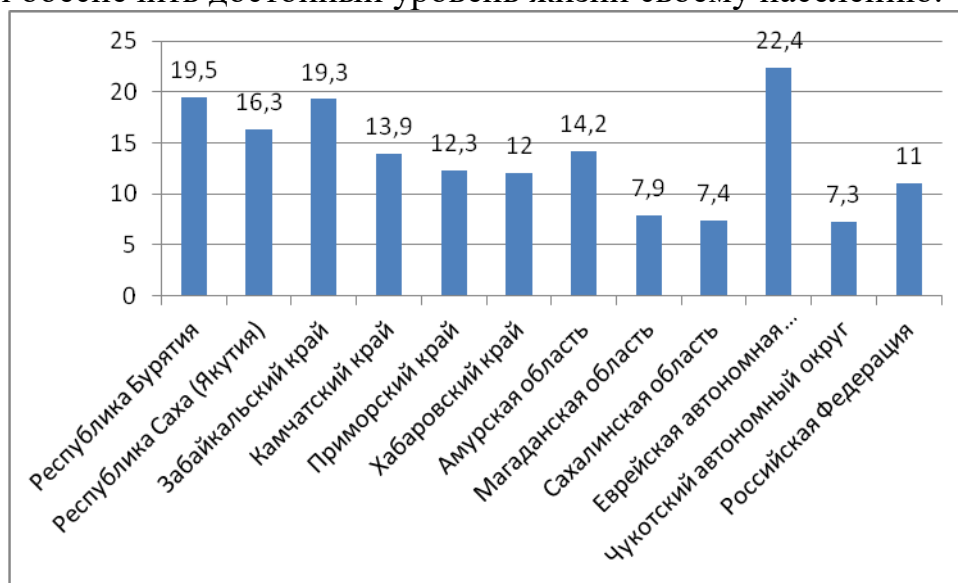


Рисунок 2 – Уровень бедности (доля населения с доходами ниже прожиточного минимума), %

Источник: составлено по данным [6]

Очевидно, поэтому в последние годы обострилась демографическая проблема: если в 2006 г. в ДФО проживало 8551 тыс. чел. (6,0% от населения России), то в 2022 г. – 8091 тыс. чел. (5,6%). Это – результат естественной и миграционной убыли населения. Даже «северные» надбавки к зарплате, плюс якобы выгодная «дальневосточная ипотека» предусмотренные для населения таких территорий, не спасают ситуацию. Дальний Восток постепенно теряет свое население, а ценнейшие земли подвергаются обезлюдению.

Таким образом, уровень рационального потребления находится в прямой связи с уровнем душевых доходов населения, параметрами расходов на питание, а также уровнем физической доступности продовольствия. Продовольственную проблему необходимо решать комплексно, принимая во внимание не только вопросы производства, логистики, транспорта, торговли, но также и задачи сохранения народонаселения. Необходимы регулирование и поддержка развития региональных агропродовольственных систем в целях обеспечения общенациональной продовольственной безопасности.

Список литературы

1. Гумеров Р. Р. Продовольственная безопасность: новые подходы к анализу содержания и оценке // Проблемы прогнозирования. 2020. № 5. С. 133–141. <https://doi.org/10.1134/S107570072005007X>
2. Колесняк А. А., Полянская Н. М. Экономическая доступность продовольствия: региональный аспект // Вестник Кемеровского государственного университета. Серия: Политические, социологические и экономические науки. 2021. Т. 6. № 4. С. 538–547. <https://doi.org/10.21603/2500-3372-2021-6-4-538-547>
3. Об утверждении Рекомендаций по рациональным нормам потребления пищевых продуктов, отвечающих современным требованиям здорового питания: Приказ Минздрава России от 19.08.2016 г. № 614 (в действующей редакции). URL: <https://www.consultant.ru/> (дата обращения: 03.09.2023)
4. Об утверждении Доктрины продовольственной безопасности РФ: Указ Президента РФ от 21.01.2020 №20 (в действующей редакции)
5. Оловянников Д. Г. Методика оценки состояния продовольственной безопасности региона на примере Республики Бурятия // Известия Иркутской государственной экономической академии. 2009. № 3. С. 60–63.
6. Регионы России. Социально-экономические показатели. 2022: Стат. сб. / Росстат. М., 2022. 1122 с.
7. Россия и страны мира. 2022: Стат. сб. / Росстат. М., 2022. 400 с.