

**ЛЕСОВЫРАЩИВАНИЕ НА ЗАБРОШЕННЫХ
СЕЛЬСКОХОЗЯЙСТВЕННЫХ ЗЕМЛЯХ**

Коннов И.А., Вараксин Г.С.

Красноярский государственный аграрный университет, Красноярск, Россия

В статье рассмотрена потенциальная возможность создания лесоводственных хозяйств на покрытых лесом сельскохозяйственных землях.

Ключевые слова: лесные земли, выросший лес, лесоводство.

FORESTRY ON ABANDONED AGRICULTURAL LANDS

Konnov I.A., Varaksin G.S.

Krasnoyarsk state agrarian university, Krasnoyarsk, Russia

The article considers the potential possibility of creating forestry farms on forested agricultural lands.

Key words: forest land, grown forest, forestry.

11 июня 2019 года был опубликован перечень поручений губернатора Красноярского края № 11 ГП в котором согласно пункта 7.3 [1] органам местного самоуправления региона было рекомендовано по итогам инвентаризации земель принять решение о переводе в земли лесного фонда земельных участков, на которых произрастают лесные насаждения и которые пригодны для ведения лесного хозяйства. В случае, если такие выявленные участки возможно вернуть в сельскохозяйственный оборот путем культуртехнических мероприятий, предлагается осуществлять на этих землях мероприятия по использованию, охране, защите и воспроизводству лесов с учетом особенностей статьи 123 Лесного кодекса Российской Федерации в редакции изменений от 01.07.2019. Вопрос использования подобных участков земли в последнее время регулярно поднимает общественность – в лице лесного отдела Гринпис в России, государство – в лице Совета при Президенте, регулярно публикуются материалы в профессиональных журналах, но на данный момент не существует корректной методики, решающей проблему эффективного использования заросшей лесом земли сельскохозяйственной категории.

В качестве альтернативы нынешнему подходу предлагается рассмотреть возможность организации на данных землях экспериментальных лесоводственных хозяйств. В данный момент в разрезе территории Красноярского края представляется уникальный исторический шанс: около 650 000 га территории Красноярского края составляют сельскохозяйственные земли, неиспользуемые более 20-ти лет, уже покрытые лесом (Рис.1).

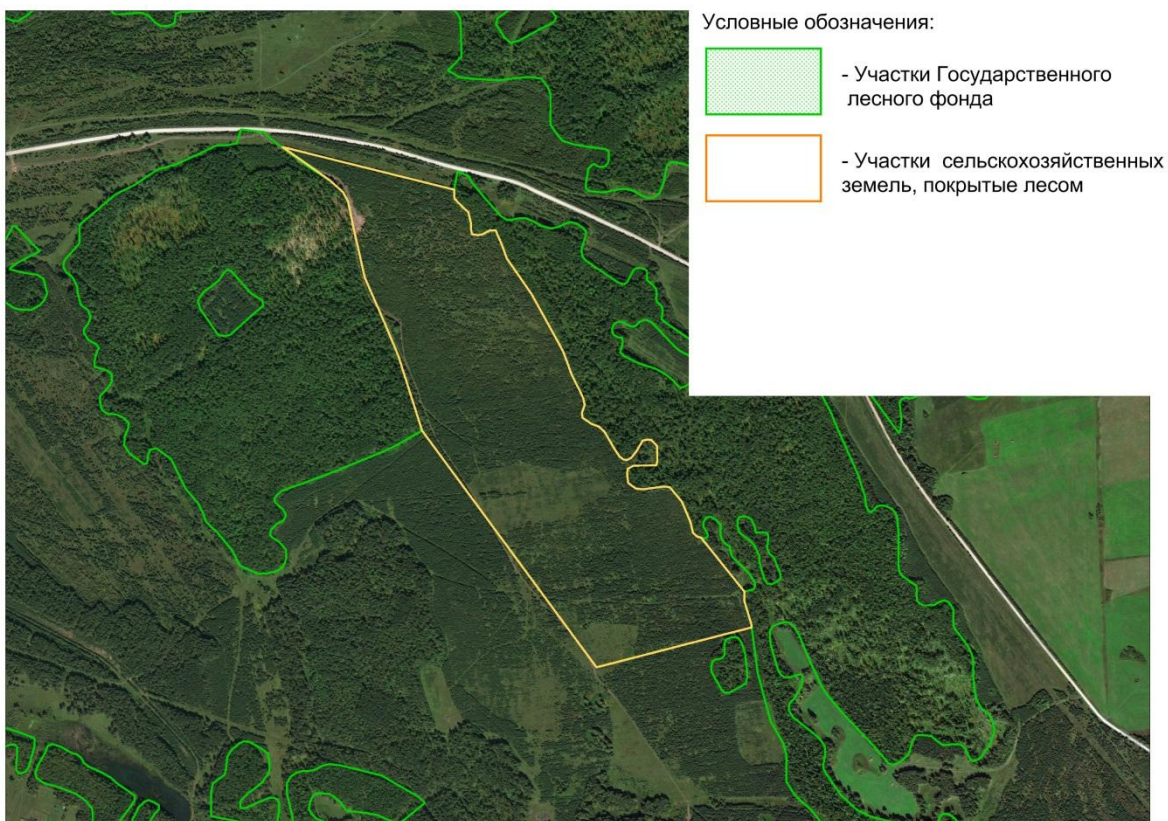


Рисунок 1 – Участки государственного лесного фонда и сельскохозяйственных земель, заросшие древесной растительностью, на территории Красноярского края

Для создания подобных лесоводственных хозяйств необходимо вычлени́ть из состава территории хозяйства потенциального фонда лесоразведения. На первом этапе потребуется исключить: прибрежные водоохранные зоны в соответствии с лесоустроительной инструкцией 2018 года; заболоченные участки и заливные участки.

При исключении данных участков возможно приступить к проектированию потенциального лесопарка. Необходимо определить целевое назначение хозяйства. Согласно принципам «Общего лесоводства» [2] проектируемые лесопарки и лесные хозяйства различают по экологическому, экономическому и социальному значениям. В связи с большим различием целей лесоводства, содержания лесоводственных мероприятий, их теоретического обоснования и практической реализации выделяют соответствующие типы лесоводства - эксплуатационное, плантационное, рекреационное, природоохранное и другие [3]. На территории Красноярского края преобладают потенциально эксплуатационные лесопарки, поскольку участки молодого леса возрастом от 20 до 30 лет не подходят под иные типы.

Также необходимо поставить вопрос о системной государственной поддержке в первоначальных мерах по устройству на данных территориях конкретного лесного хозяйства. Речь идет о комплексе лесоустроительных работ на данных территориях в отдельном порядке [4]. В благоприятных

условиях, при отсутствии крупных пожаров, при наличии рядом крупного спелого древостоя и если почвенные и климатические условия благоприятствуют растениеводству возможно проектирование эксплуатационных лесопарков [5]. Хозяйственное использование заброшенных сельскохозяйственных земель даст сельским территориям дополнительные ресурсы развития. С экономической точки зрения нерационально оставлять бесхозными сотни тысяч гектар молодняков.

Литература

1. <http://mlx.krskstate.ru/dat/File/57/dokumenty/OMS.pdf> – Официальный портал Министерства лесного хозяйства Красноярского края.
2. Ткаченко, М. Е. Общее лесоводство. - М., 1955; Гослесбумиздат, Москва, 1955. С. 17-29.
3. Мелехов И.С. Лесоведение. - М., 1980; Издательство «Лесная промышленность», Москва, 1980. С. 325-326.
4. Мелехов И.С. Лесоводство. - М., 1989; Издательство Московского государственного университета леса, Москва, 2003, С. 18-20.
5. Морозов Г.Ф. Избранные труды. Т. 2. - М., 1970-1971; Издательство «Лесная промышленность», Москва, 1980. С. 50-52.